

UDC 725.072.2(477):72.033.42(46)

MOORISH MOTIVES IN THE WORKS OF ACADEMICIAN OF ARCHITECTURE O. M. BEKETOV

Viktor Riapolov

Art Critic, Restorer, Senior Researcher

Head of the Archival Department

Research and Design Institute of Civil Engineering “SKHIDBUDPROEKT”

8, Shota Rustaveli Str., Kharkiv, 61000, Ukraine

rivimigi@gmail.com; rivimi@rambler.ru

Vadim Hesin

Academician of the Ukrainian Academy of Architecture, Chief Architect

Research and Design Institute of Civil Engineering “SKHIDBUDPROEKT”

8, Shota Rustaveli Str., Kharkiv, 61000, Ukraine

et.arx.khesin@ukr.net

In the 18th – early 19th century, in the architecture of Europe, the fashion for Orientalism began to appear, but this process started to gain real strength in the second half of the 19th century during the spread of the so-called neo-styles. The certain creative tribute to the enthusiasm for oriental motives was given by the most famous Kharkiv architect – academician of architecture O. M. Beketov.

In 1895–1910 he designed and built on his yard space in the village of Profesorskyi Kutochok (now a district of the Crimean city of Alushta) the complex of summer cottages by the sea in the eclectic style, but with the clear preference for the architectural forms of the oriental look. The center of its composition was the two-storey six-room manor house with the asymmetrical balcony (oriental-type veranda), open terrace, two loggias and compact interior plan system. In the same spirit, for his brother-in-law D. O. Alchevskiy, the artist made the project of the two-storey city mansion with the corridor-suite plan system, which was built in 1896–1897 in Kharkiv on Sadovo-Kulikivska Str., 7 (now Darvina Str., 13).

Based on the historical and art history analysis, it can be confidently asserted that the buildings of O. M. Beketov’s dacha in Alushta and the city mansion of D. O. Alchevskiy in Kharkiv were built together using the techniques and forms of Moorish architecture of the 8th–13th centuries and Crimean Tatar architecture of the 14th–18th centuries. It is important that in the process of their design and construction, O. M. Beketov was able to create graceful, charming, almost fabulous architectural images in the best traditions of Morisca. The author creatively applied the plasticity of the architectural elements of the Alhambra Palace in Granada, Spain, the Giralda minaret in Seville, the Palacio de Pena in Sintra, Portugal, which bizarrely and, at the same time, organically harmonized with Iraqi, Crimean Tatar and purely European architectural forms. In addition, in his creations, O. M. Beketov significantly strengthened the eclecticism characteristic of Moorish architecture with elements of Art Nouveau, only adding modernity and extraordinary expressiveness to the architectural image of houses.

The design and construction of these buildings for their time was carried out at the highest level, which makes it possible to confidently include them in the circle of the best old mansions of Alushta and Kharkiv. In addition, O. M. Beketov’s dacha is one of the important architectural

© 2022 V. Riapolov and V. Hesin; Published by the A. Yu. Krymskyi Institute of Oriental Studies, NAS of Ukraine on behalf of *The World of the Orient*. This is an Open Access article distributed under the terms of the Creative Commons Attribution License (<https://creativecommons.org/licenses/by-nc/4.0/>).

dominants of Profesorskyi Kutochok, and D. O. Alchevskyi's mansion, from the urban planning point of view, very successfully closes the perspective of Kulykovskyi Descent in Kharkiv. Both buildings are monuments of architecture, perform weighty urban planning functions, and need protection and periodic restoration.

Keywords: O. M. Beketov, Crimean Tatar, eclecticism, exterior, interior, mansion, neo-Moorish, Oriental studies, restoration, three-dimensional composition

МАВРИТАНСЬКІ МОТИВИ У ТВОРЧОСТІ АКАДЕМІКА АРХІТЕКТУРИ О. М. БЕКЕТОВА

В. М. Ряполов, В. О. Хесін

Олексій Миколайович Бекетов (іл. 1)¹ [Балышева 2002, 3], безсумнівно, є найвідомішим з усіх харківських зодчих. Він народився в 1862 р. в Харкові у дворянській родині академіка Імператорської академії наук, засновника фізичної хімії М. М. Бекетова. У дитинстві майбутній метр архітектури паралельно з навчанням у гімназії опановував основи художньої майстерності в приватній Школі малювання та живопису М. Д. Раєвської-Іванової – першої в Російській імперії жінки, яка офіційно здобула кваліфікацію художника. Професійну архітектурну освіту О. М. Бекетов вирішив здобувати в Санкт-Петербурзькій академії мистецтв. У 1889 р. він закінчив повний курс академії із золотою медаллю, але відмовився від спокусливої пропозиції працювати в столиці заради можливості прикрашати вишуканими будівлями рідне місто [Академик... 1987, 3; Алушта... 2018, 60; Архитекторы... 2008, 32; Балышева 2002, 4; Бекетов... 2016, 7–11; Дудукина 2008а, т. I, 20–48; Ігнаткін 1949, 8–16; Мачулин 2017, 42–70; Труды и дни... 2012, 67, 68]. Крім того, у Харків його тягнули ще й ніжні почуття до подружки дитинства Г. О. Алчевської [Труды и дни... 2012, 68] – дочки гірничо-металургійного магната О. К. Алчевського та видатної просвітительки Х. Д. Алчевської² [Труды и дни... 2012, 68].

У 1890 р. О. М. Бекетов та Г. О. Алчевська вступають у шлюб. У цей період Олексій Миколайович швидко прогресує в професійному плані, багато проектує і в 1894 р. здобуває звання академіка архітектури за проект Громадської бібліотеки на півтора мільйона томів з галереєю великих людей та нумізматичним кабінетом [Академик... 1987, 3; Алушта... 2018, 60; Бекетов... 2016, 7–11; Дудукина 2008а, т. I, 52, 61–62; Ігнаткін 1939, 8, 9; Ігнаткін 1949, 11–16; Мачулин 2017, 65–96].

У 1895 р. О. Бекетов дістає в подарунок від батька земельну ділянку на відрозі гори Кастель (Фортеця) в урочищі Баар-Дере (Весняна Ущелина) селища Професорський Куточок поблизу Алушти [Дудукина 2008а, т. I, 105; Мачулин 2017, 74; Тыглянц 1986, 48]. Треба зазначити, що практично повна відсутність пристойних шляхів сполучення в Криму досить довгий час стримувала процес зведення фешенебельних резиденцій для літнього відпочинку. Тільки після завершення в 1826 р. будівництва дороги Сімферополь – Ялта ситуація поступово почала змінюватися. Вже наприкінці XIX – на початку XX ст. Південний берег Криму стає модним кліматологічним курортом, де масово зводять свої палацові комплекси, маєтки, готелі, пансіонати і дачі люди з високим та середнім достатком [Асеев, Лебедев 1961, 33; Килессо 1983, 25–27]. Серед них були й три приятелі – професор геології М. В. Голловкінський, професор гістології О. Ю. Голубев, золотопромисловець та винороб В. П. Таюрський, які в 1872 р. поблизу Алушти придбали у складчину 400 десятин землі біля гори Кастель (Фортеця), між руслами гірських річок Улу-Узень (Велика Річка) і Кара-Узень (Чорна Річка) і в такий спосіб заснували своєрідне дачне селище наукової та творчої інтелігенції під назвою Професорський Куточок [Алушта... 2018, 54; Тыглянц 1986, 4–8, 46]. Воно швидко набуло популярності й до кінця XIX ст. розрослося до 60 садиб [Алушта... 2018, 54; Балышева 2011, 28; Все о Крыме... 1999, 255, 256; Тыглянц 1986, 53, 54].

Саме тут молодий академік і турботливий чоловік О. М. Бекетов на своєму подвір'ї вирішив звести затишну сімейну резиденцію біля Чорного моря. Згідно з уявленням власника, вона обов'язково мусила органічно вписуватися в місцевий природний ландшафт та кримськотатарську забудову регіону і тому з самого початку замислювалася в неомавританському стилі. Так в архітектурній творчості майстра розпочалася романтична сторінка з деякими східними нотками.

Треба взяти до уваги, що мода на орієнталізм в архітектурі Європи почала виявлятися ще у XVIII – на початку XIX ст., але по-справжньому цей процес став набувати сили під час поширення так званих неостилів у другій половині XIX ст. Проте для Західної Європи і східнослов'янських народів Російської імперії він мав дещо різне значення. У західній традиції захоплення східними образами та алегоріями здебільшого було екзотичним методом посилення ноток романтизму у творах мистецтва. На території Російської імперії, зокрема і в Україні, справа цим не обмежувалася. Важливими мотивами використання орієнтальних ремінісценцій були глибокий інтерес до східного духовного надбання і бажання демонструвати певну спільність культурно-історичної долі та ментальності зі східними народами, що входили до складу величезної держави [Калинин, Земляченко 1991, 29].

У цьому контексті треба звернути увагу на особливе ставлення О. М. Бекетова до Криму. За свідченням його дочки О. О. Бекетової, він був буквально закоханий у цей край і під час відпустки біля моря практично не розлучався з олівцями, пастеллю, фарбами, пензлями та етюдником. Але його цікавили не розкішні палаци та вілли, а чудова природа і вдало вписані в ландшафт селища пересічних кримських татар зі звивистими вуличками та розкиданими на схилах мальовничими житловими і господарськими спорудами [Дудукина 2008а, т. I, 152]. Дуже швидко Олексій Миколайович стає неперевершеним знавцем місцевого архітектурного середовища. Вже в 1915 р. він бере участь у науково-практичному з'їзді, який було присвячено розвитку вітчизняних курортів. У домашньому архіві родини Бекетових зберігається лист О. М. Бекетова до керівництва з'їзду з проханням надати йому можливість активно займатися проблемами курортного будівництва в Криму, де він, зокрема, пише: "Для правильной, рациональной распланировки отелей, курзалов, галерей и проч. нужен опытный архитектор-художник, хорошо знакомый с местным строительством и материалами для него. Таким, без хвастовства могу сказать, считают меня на юге..." [Дудукина 2008а, т. I, 152, 153]. Імовірно, основи цих знань та досвіду почали закладатися в майстра ще з останньої чверті XIX ст. під час відпочинку на батьківській дачі в передмісті Алушти.

Як це часто буває, сам архітектор ніколи безпосередньо не торкався теми архітектурних джерел, які надихали його під час проектування будівель на південних курортах. Проте і приватні, і громадські споруди, спроектовані ним для Криму, вирізняються досить скромними розмірами, віртуозною постановкою на сильно вираженому рельєфі, ідеальними пропорціями об'ємів, простим та водночас витонченим оздобленням, що загалом напряму кореспондується з виглядом традиційного житла кримських татар. Вважаємо, що при проектуванні та будівництві своєї дачі О. М. Бекетов з високим рівнем узагальнення спирався на кримськотатарську містобудівну традицію і тому використовував місцевий камінь та деревину, характерну для Криму асиметричну об'ємно-просторову композицію, компактний тип внутрішнього плану, значну кількість легких дерев'яних конструкцій та невеликі розміри для окремих об'ємів будівлі. Все це в поєднанні з модернізованими елементами з мавританської, близькосхідної та класичної європейської архітектури і створило гідний захоплення образ бекетівської дачі. Водночас неомавританський стиль цієї дачної садиби треба розглядати та розуміти в найширшому сенсі. Головне не те, що автор запозичив з мавританської архітектури форму та пластику деяких архітектурних елементів, а те, що він віртуозно застосував головний принцип мавританської архітектури – створення фантазійного мальовничого сплаву зі східної та європейської архітектурних традицій.

Всі проектні та будівельні роботи на подвір'ї О. М. Бекетова в Професорському Куточку були успішно виконані протягом 1895–1896 рр. [Бабаєв, Рищенко, Єлісеєва та ін. 2012, 12; Бекетов... 2016, 74, 75; Все о Крыме... 1999, 255, 256; Мачулин 2017, 74, 75; Памятники... 1987, 278; Стефанюк 2011, 76; Тыглянц 1986, 48], а коли по сусідству в одну із зим раптово згоріла батьківська дача, О. М. Бекетов у 1909 р. спроектував та в 1910 р. побудував поруч зі своїм особняком ще й новий будинок для батька, який з композиційного погляду фактично можна вважати флігелем і складовою частиною єдиного архітектурного комплексу [Мачулин 2017, 74, 75; Тыглянц 1986, 48].

Наприкінці XIX ст. населення Алушти зросло до 2800 осіб. У 1902 р. Алушта перестала бути селищем і офіційно дістала статус безповітряного міста, а Професорський Куточок включили до її складу [Все о Крыме... 1999, 253, 255; История... 1981, 166; Стефанюк 2011, 71; Тыглянц 1986, 53, 54]. Про це газета “Санкт-Петербургские ведомости” 17 вересня 1902 р., зокрема, повідомляла: “...последовало Величайшее повеление о преобразовании деревни Алушта в город с упрощенным управлением... После Ялты Алушта является самым населённым местом Ялтинского уезда: в ней теперь 4000 жителей. В черту города Алушта включено не только селение Алушта, но и большой соседний дачный район, расположенный у горы Кафель и известный под названием Профессорский Уголок... Уголок и в экономическом, и в географическом отношении примыкает к Алуште и теперь, не смотря на пространность своего района, войдёт в состав города Алушта” [Величайшее повеление 1902, 4].

Після революції 1917 р. Професорський Куточок згідно з духом часу перейменували в Робітничий Куточок [Все о Крыме... 1999, 255; Тыглянц 1986, 58]. Вже на початку 1918 р. за наказом комісара у справах управління національними маєтками в Криму Яна Булевського майже всі значні володіння вздовж південного узбережжя від Партеніту до Алушти включно підпадали під націоналізацію [Бальшева 2011, 28; Тыглянц 1986, 58]. Але в 1918 р. революційна влада в Криму не змогла закріпитися надовго і наказ Я. Булевського так і залишився невиконаним. Лише після відновлення в Криму радянських порядків декретом ВЦВК і РНК від 27 серпня 1922 р. було затверджено список націоналізованих курортів Криму та господарств, що їх обслуговували, де зазначено й володіння Бекетових у Професорському Куточку [Декрет... 1922, 601].

Проте родина О. М. Бекетова спромоглася досить вдало вписатися в радянську дійсність та зберегти права власності на свою кримську нерухомість, яка, на щастя, майже не постраждала від землетрусу 1927 р. та під час німецької окупації в роки Другої світової війни. У 1944–1945 рр. на дачі Бекетових тимчасово проживав видатний письменник С. М. Сергєєв-Ценський, який після звільнення Криму повернувся з евакуації до Алушти і був змушений тривалий час ремонтувати свою напівзруйновану домівку. У 1946 р. спадкоємці О. М. Бекетова передали головний садибний будинок у користування сусідньому санаторію для розміщення відомчої аптеки, а в 1962 р. ця будівля остаточно перейшла у власність держави [Тыглянц 1986, 65, 66]. З 1987 р. в її приміщеннях приймає відвідувачів Будинок-музей О. М. Бекетова, що є філією Алуштинського літературно-меморіального музею С. М. Сергєєва-Ценського [Алушта... 2018, 58–61; Бальшева 2011, 33; Стефанюк 2011, 75; Тыглянц 1986, 66].

Згідно з наказом Міністерства культури України № 604 від 4 липня 2013 р. комплекс споруд садиби О. М. Бекетова визнаний пам'яткою архітектури місцевого значення з наданням охоронного № 4829-АР [Перелік пам'яток...]. Для їхнього дослідження основними джерелами потрібно вважати оригінали деяких ескізних проробок і проектних креслень бекетовських будівель у Професорському Куточку з домашнього архіву родини Рофе-Бекетових (2–7) [Дача... *d-i*], фотографії початку ХХ ст. з домашнього архіву родини Рофе-Бекетових (іл. 8–10) [Дача... *a-c*], авторські акварелі О. М. Бекетова першої чверті ХХ ст. (іл. 11–14) [Бекетов 2012a–d, *почт. карт. № 13, 15–17*]. Крім того, суттєву інформацію дають результати сучасної фотофіксації, яка проводилася в процесі натурного огляду цього об'єкта (іл. 16–29).

Варто зазначити, що серед архітектурної спадщини О. М. Бекетова тема особняка займає особливе місце. За його проектами зведено майже два десятки таких будівель. Саме в цьому жанрі не діяли жорсткі нормативи проектування громадських та прибуткових споруд, існував максимальний простір для творчості, що й охоче використовував митець. Він створював індивідуальне житло не тільки в класичних давньогрецьких, італійських та французьких традиціях, а й у романтичному живописному дусі англійських котеджів, швейцарських шале тощо [Дудукина 2008а, т. I, 90–107, т. II, 11, 14; Дудукина 2008b, 12–16; Тимофеев 1984, 14, 15; Ряполов, Хесін... 2017, 30–31; Лейбфрейд 1988, 12–15].

Згідно з модними на той час тенденціями О. М. Бекетов задля зручної організації внутрішніх приміщень досить часто відмовлявся від притаманних класицизму симетричних композицій фасадів, сходів у центральній частині будівлі та анфілад, а екстер'єру надавав фантазійного еkleктичного вигляду. Цим параметрам якнайкраще відповідало творче звернення до мотивів мавританської архітектури VIII–XIII ст., яка тяжіла до асиметрії об'ємно-просторових композицій і фактично була еkleктичним сплавом східних та європейських традицій.

Дача О. М. Бекетова в Алушті побудована на сильно вираженому рельєфі з місцевого дикого каменю з різноманітними відтінками бурого забарвлення та деревини (іл. 8–10, 12, 15, 16) [Бекетов 2012b, *почт. карт. № 15*; Дача... а–с]. Її розташували настільки вдало, що з вітальні другого поверху відкривався мальовничий вид на море, а до узбережжя від приміщень вели невеликі доріжки, на яких подекуди були влаштовані сходи (іл. 9, 12) [Бекетов 2012b, *почт. карт. № 15*; Дача... с]. На жаль, навколишня забудова пізнішого походження та високі зелені насадження утруднили огляд фасадів, дещо ускладнили прохід до пляжу з території подвір'я, а на рівні другого поверху закрили морський краєвид. Все це дещо знизило естетичне та містобудівне значення всієї дачної садиби в межах Професорського Куточка.

Головний шестикімнатний садибний будинок не вражає відвідувача своїми розмірами, має камерний та дуже затишний вигляд. Його об'ємно-просторова композиція складається з Г-подібного в плані об'єму першого поверху та значно меншого прямокутного об'єму другого поверху (іл. 2–6, 8–10, 15–16) [Дача... а–с, е–і]. Стіни будівлі зведені в характерній для гірських районів Криму техніці бутової кладки. Всі кути в екстер'єрі закріплені широкими лопатками з масивним ступінчастим рустом (іл. 2–4, 8–10, 15) [Дача... а–с, g–і].

Двері й вікна першого поверху мають поширені в європейській архітектурній практиці лучкові прорізи з масивними рустованими наличниками із замковими каменями трапецієподібної форми. Віконні прорізи заповнені дерев'яними рамами з дво-частинним або чотиричастинним склінням. У дверних прорізах змонтовані дерев'яні двері істотно модернізованого вигляду з двома фільончастими стулками зі скляними вставками (іл. 3, 4, 15, 17) [Дача... g, і]. Віконні та дверні отвори на рівні другого поверху із згідно східною традицією зроблені з підковоподібними завершеннями, у які вписані засклені пентаграми. Скління нижньої частини вікон та дверних стулок із трикутними завершеннями є шестичастинним (іл. 2–4, 8–10, 15, 18) [Дача... а–с, g–і].

До південно-західного і південно-східного фасадів на рівні першого поверху прилягає складний у плані асиметричний айван – веранда східного типу, яку із зовнішніх сторін обмежують перила з масивними великочарунковими дерев'яними решітками та широкими поручнями (іл. 2, 5, 6, 8–11, 15–17, 19–21) [Бекетов 2012a, *почт. карт. № 16*; Дача... а–с, e, f, h]. Уздовж перил стоять квадратні в перерізі, здвоєні дерев'яні колони, тіло яких канелюровано вище рівня широких поручнів огороження айвана. Ці колони завершуються кубічними капітелями зі значно модернізованими різьбленими арабесками мавританського типу. Кожну пару капітелей у єдину композицію об'єднують по два фігурних прорізнних кронштейни та мініатюрна прорізна підковоподібна арка, яка розташовується проміж капітелями. На колони спирається дах айвана з дощатою стелею, прорізнним фризом та дерев'яним

карнизом великого виносу з клиноподібними дентикулами, який підтримують тонкі фігурні прорізні кронштейни (іл. 2, 8–11, 15–17, 20, 22) [Бекетов 2012а, *почт. карт. № 16*; Дача... *a–c, h*].

Фарбована підлога веранди також виконана з довгих і товстих дерев'яних дощок. З північно-західного боку до неї прилягає невеличка відкрита тераса без даху, але з масивними решітчастими дерев'яними перилами. Підлога тераси покрита декоративною керамічною плиткою, яка була випущена на заводі товариства Е. Е. Бергенгейма. Основу цієї плиткової композиції становлять ряди зістиківаних кутами бежевих і темно-вохристих плиток, які чергуються одна з одною. Ззовні їх обрамлюють дві плиткові смуги з цілком доречним для приморської дачі бірюзово-бежевим хвилеподібним орнаментом та ще дві світлі однотонні смуги (іл. 19). Із самого початку над терасою були змонтовані дерев'яні конструкції, на які в разі потреби можна було натягнути м'який тент, але до цього часу вони не збереглися (іл. 8, 10) [Дача... *a, b*].

На рівні другого поверху на даху айвана з південно-східної та південно-західної сторін будівлі влаштовані просторі лоджії з навісами від сонця пізнього походження (іл. 15, 16). Їхній вигляд зовсім не відповідає архітектурному рішенню запроєктованого, але не реалізованого під час будівництва навісу (іл. 2) [Дача... *h*] і вносить нотки дисгармонії в екстер'єр будинку.

Композицію, основного об'єму будівлі, що домінує по висоті, завершують дерев'яний карниз із клиноподібними дентикулами та опорою на тонкі, високі прорізні кронштейни, парапетна стінка з трапезієподібними зубцями в дусі парапетів Паласіо де Пена в португальській Сінтрі та чотири грановані бані типу імперіал зі шпильями із шишками на кінчиках. Всі маківки поставлені на досить високі восьмигранні тумби (іл. 2, 8–10, 12, 13, 15) [Бекетов 2012b, *с, почт. карт. № 13, 15*; Дача... *a–c, h*]. Їхні витягнуті пропорції істотно модернізують вигляд будівлі та водночас створюють імітацію завершень мінаретів у формах, які є традиційними для території Іраку – мінарету Ани X–XI ст. (зруйнованого у 2006 р.), мінаретів мечетей Імама Алі VII ст. в Басрі, Імама Алі X–XI ст. в Ен-Наджафі, аль-Імама Мухсіна XII ст. в Мосулі, Аль-Асіфях XVII ст. в Багдаді тощо.

Площу основного об'єму перекиває вальмовий дах із характерним для місцевої забудови невеликим нахилом схилів. Покриття даху із самого початку було металевим, а не черепичним, що не властиво старовинній кримськотатарській архітектурі (іл. 8, 10) [Дача... *a, b*]. Завершення інших об'ємів будівлі виконані значно скромніше. Вони складаються з профільованих дерев'яних карнизів досить великого виносу та полог дахів з металевим покриттям, напівциркульними слуховими вікнами горища і прямокутними в перерізі оштукатуреними трубами (іл. 2, 6, 8, 10) [Дача... *a, b, f, h*].

Інтер'єри дачного особняка мають дуже лаконічний вигляд. Приміщення прикрашають тягнуті рельєфні фризи, пояски та ліпні стельові плафони неокласичного вигляду (іл. 23, 25, 27, 28). Крім того, увагу привертають масивні одно- і двостулкові фільончасті двері в дусі північного прибалтійського модерну (іл. 24). Внутрішній план будинку – компактного типу (іл. 5, 6) [Дача... *e, f*]. Його композиційним ядром є досить простора вітальня на першому поверсі (іл. 23–26), до якої прилягають кабінет господаря (іл. 27) та дві дитячі кімнати однакового розміру, серед яких кімната для дівчаток була прохідною між вітальнею та кімнатою для хлопчиків (іл. 28).

У вітальні і дотепер стоїть дбайливо реставрований бекетовський дерев'яний меблевий гарнітур у східному стилі зі срібленням, сидіння та спинки якого імітують мушлі тридакни – гігантського молюска Індійського океану (іл. 26), а в кабінеті О. М. Бекетова можна ознайомитися з автентичним креслярським робочим місцем майстра (іл. 27).

На другий поверх ведуть круті сходи з дерев'яними перилами з досить вузькими поручнями, що спираються на високі точені фігурні балясини (іл. 29). Тут були

розташовані двокімнатні апартаменти господарів з виходами на лоджії та чудовим видом на море (іл. 18).

На незначній відстані від головного будинку розміщувався побудований у 1910 р. півтораповерховий флігель із врзаним у крутий схил гори масивним цокольним напівповерхом. Об'ємно-просторова композиція і план флігеля асиметричні, є досить просторий айван. Але цілком зрозуміло, що архітектура флігеля вирішена значно простіше, ніж у головного будинку. Віконні та дверні прорізи прямокутні, більшість із них мають стандартний класичний вигляд, і лише деякі мають модернізовані витягнуті пропорції. Карнизи будівлі дерев'яні, великого виносу і спираються на тонкі фігурні дерев'яні кронштейни. Дахи всіх кам'яних об'ємів і відкритої веранди пологі, з малим кутом нахилу і металевою покрівлею (іл. 7, 14) [Бекетов 2012d, *почт. карт. № 17*; Дача... d].

Отже, можна стверджувати, що архітектура дачі О. М. Бекетова в Професорському Куточку м. Алушти задумана і виконана переважно в неомавританському дусі, але з деякою модернізацією пропорцій та одночасним використанням окремих модернових і неокласичних архітектурних елементів. Імовірно, що проєкт і будівництво цієї дачі справили сильне враження на Дмитра Олексійовича Алчевського³ (іл. 30) – рідного брата Г. О. Бекетової (в дівочтві Алчевська), що й обумовило вельми екзотичну для Харкова неомавританську стилістику його міського особняка.

Д. О. Алчевський у 1887 р. закінчив повний курс фізико-математичного факультету Харківського університету і згодом захистив дисертацію на ступінь кандидата природничих наук. Бувши різносторонньою талановитою людиною, він захоплювався біологією, економікою, фінансами, чудово малював, грав на віолончелі. Але статус старшого брата та основного спадкоємця в родині примусив Д. О. Алчевського поступово відійти від творчої діяльності та разом з батьком зайнятися родинною справою в Олексіївському гірничопромисловому товаристві та на підприємствах ДЮМТ (Донецько-Юрїївського металургійного товариства)⁴ [Балышева 2011, 30].

На той час Д. О. Алчевський володів значними коштами і мав можливість здійснити досить масштабне приватне будівництво. За проєктом свого родича академіка архітектури О. М. Бекетова⁵ [Бекетов... 2016, 67; Дудукина 2008а, т. I, 94; Лейбфрейд 1988, 12; Лейбфрейд, Полякова 1998, 286, 287; Лейбфрейд, Реусов, Тиц 1987, 81; Мачулин 2017, 85; Школа... *арк.* 3] у 1896–1897 рр. він побудував цегляний оштукатурений двоповерховий особняк вартістю 60000 крб (іл. 34–36) [Гусев 1902, 153, *фото 5*; Дом Д. А. Алчевского 1901, 36, *табл. 13-а*; Дудукина 2008а, т. II, 11] у нагірній частині Харкова вздовж червоної лінії північної сторони Садово-Куликівської вул., 7 (нині вул. Дарвіна, 13) (іл. 32, 42) [Адрес... 1910, 341; Весь Харьков... 1912, 194; Весь Харьков... 1913а, 221; Весь Харьков... 1913b, 219; Весь Харьков... 1915, 221; Весь Харьков... 1916, 221; Дмитриева, Дьякова, Харченко 2011, 81; Мачулин 2007, 134; План губернского...; Список домовладельцев... 1909, 277; Стародубцев 2012, *почт. карт. № 12*].

Треба зазначити, що деякі дослідники, зокрема Д. М. Вітченко та В. В. Рубан-Кравченко, називають автором проєктів дачі О. М. Бекетова в Алушті та особняка Д. О. Алчевського в Харкові талановитого українського митця В. Г. Кричевського. При цьому вони посилаються на список творчих робіт В. Г. Кричевського, який у 1934 р. склав сам майстер [Вітченко 2014, 13; Рубан-Кравченко 2004, 610–618]. Проте в цьому разі авторство В. Г. Кричевського не підтверджується наявними надійними джерелами. До нашого часу в родині Рофе-Бекетових зберігаються оригінали проєктних креслень та ескізів дачі О. М. Бекетова в Алушті, на яких на лицьовому боці або на звороті стоїть особистий підпис О. М. Бекетова [Дача... *d-f, h, i*]. Фотографії екстер'єру та інтер'єру особняка Д. О. Алчевського в Харкові опубліковані в третьому номері найреспектабельнішого архітектурного періодичного видання Російської імперії “Зодчий. Журнал архитектурный и художественно-технический, орган Императорского СПБ общества архитекторов” за 1901 р. В експлікації до цих

фотографій чітко зазначено, що автором проекту є академік архітектури О. М. Бекетов [Дом Д. А. Алчевского 1901, *табл. 13-а, 13-б*]. Окрім того, у Центральному державному науково-технічному архіві України зберігається варіант креслень парадних дверей особняка Д. О. Алчевського в Харкові з підписом автора на звороті [Особняк Д. А. Алчевского... *арк. 1 зв.*]. Загальновідомо, що В. Г. Кричевський у 1893–1903 рр. справді працював в архітектурній студії О. М. Бекетова. Отже, він міг брати активну участь у створенні проєктної документації для будівництва архітектурних об'єктів, що нас цікавлять. Проте виготовлення якоїсь частини креслень відповідно до чорнових ескізних опрацювань та чорнових креслень О. М. Бекетова не робить В. Г. Кричевського автором цих проєктів, що, втім, аж ніяк не применшує наявних вельми значних досягнень В. Г. Кричевського у вітчизняному мистецтві.

Новою домівкою сім'я Д. О. Алчевського користувалася зовсім не довго. У 1901 р. батько Дмитра О. К. Алчевський розоряється через економічну кризу. Діставши від Міністерства фінансів відмову в наданні кредиту, 7 травня 1901 р. він кинувся під потяг на Царськосільському вокзалі в Санкт-Петербурзі, що стало початком так званого “харківського краху” – піка економічної кризи 1899–1902 рр. в Російській імперії. На початку 1900-х рр. майно сімейного клану Алчевських було виставлено на аукціон для погашення боргів. Розпродажем займалася “Ліквідаційна комісія у справах неспроможного боржника – Харківського торгового банку”, яка тимчасово розмістилася в особняку Д. О. Алчевського⁶ [Бекетов... 2016, 11; Список домовладельцев... 1909, 277; Труды и дни... 2012, 69].

Не пізніше 1912 р. цей будинок придбало Товариство взаємної допомоги трудящих жінок для організації дитячого садка [Весь Харьков... 1912, 194]. Треба зазначити, що в той час це товариство вело будівництво триповерхової Т-подібної у плані гімназії “для дітей обох статей”, яка з боку Каплунівського провулка мала № 4 (нині вул. Манізера, 12), а з боку Садово-Куликовської вул. – № 7 (нині вул. Дарвіна, 13) [Весь Харьков... 1912, 88; Школа... *арк. 1*]. Після придбання особняка, що стояв поруч із гімназією, стало логічним об'єднання двох будівель у єдиний комплекс. Нам відомо, що Товариство взаємної допомоги трудящих жінок у 1913 р. взяло позику на будівельні роботи в Департаменті народної освіти при Міністерстві освіти Російської імперії [О выдаче... *л. 1–27*]. Найімовірніше, саме на ці гроші була побудована двоповерхова прибудова з актовим залом, яка поєднала корпус дитячого садка з гімназією (іл. 43).

Після революції 1917 р. будівлю займала школа № 1, у пострадянський період – гімназія № 1 [Ігнаткін 1949, 42; Лейбфрейд, Полякова 1998, 286; Памятники... 1987, 490; Школа № 1... 1939, 14]. Тепер у приміщеннях особняка міститься Українсько-британський коледж. На жаль, навчальні заклади не спромоглися зберегти первісні інтер'єри і довели до плачевного стану екстер'єр будівлі.

Доля першого власника особняка після революції 1917 р. теж склалася трагічно. У грудні 1920 р. Д. О. Алчевський з дочкою Вірою і маленькою онукою Ксенією виїхав з Харкова на свою кримську дачу в селище Кікінеїз (нині Оползньєве), де з ранньої осені вже перебували його дружина та молодша дочка Христина. У Криму Д. А. Алчевського заарештували, переправили в садибу Багріївку на околиці Ялти, де за постановою надзвичайної трійки кримської ударної групи в складі Удріса, Тольмаца, Агафонова від 22 грудня 1920 р. розстріляли і поховали у спільній могилі разом з іншими страченими⁷. У 2007–2011 рр. на цьому місці зведено пам'ятну каплицю в ім'я ікони Знамення Пресвятої Богородиці Курсько-Корінної (іл. 31)⁸.

На жаль, у процесі історико-архівних та бібліографічних досліджень із проєктних матеріалів особняка Д. О. Алчевського вдалося виявити лише креслення того варіанта головного входу, який не був здійснений при будівництві (іл. 33) [Особняк Д. А. Алчевского... *арк. 1*]. Тому про об'ємно-просторову композицію, екстер'єр та інтер'єри будівлі ми можемо судити з нечисленних старовинних фотографій (іл. 34–39)

[Бондаренко 1968, прил. I, 128, *фото 379*; Гусев 1902, 153, *фото 5*; Дом Д. А. Алчевського 1901, *табл. 13-а, 13-б*; Дудукина 2008а, т. II, 11; Ігнаткін 1949, 42], зображень на творах образотворчого мистецтва (іл. 40–42) [Вяткин 2012, *почт. карт. № 3*; Иванов 2012, *почт. карт. № 24*; Стародубцев 2012, *почт. карт. № 12*] та результатів натурних досліджень харківського Науково-дослідного і проектного інституту цивільного будівництва “СХІДБУДПРОЄКТ”, які супроводжувалися фотофіксацією (іл. 43–53).

Асиметрична об’ємно-просторова структура особняка утворена великомасштабними врівноваженими масами, які задають загальну монументальність усій композиції. Кожна з об’ємних частин споруди відповідає своєму функціонально-просторовому призначенню. Південний об’єм дещо піднесений над загальною висотою будівлі та увінчаний трьома башточками зі стилізованими гранованими банями типу імперіал зі шпильями із шишками на кінчиках, форми яких є традиційними для території Іраку. Візуально він працює на південний захід вул. Дарвіна та на внутрішнє подвір’я. Шестикутний у плані ризаліт парадного прогону акцентує північно-західний фасад. Загальна композиція усталена основним об’ємом (іл. 35–37, 41, 43) [Бондаренко 1968, прил. I, 128, *фото 379*; Дом Д. А. Алчевського 1901, *табл. 13-а*; Дудукина 2008а, т. II, 11; Вяткин 2012, *почт. карт. № 3*].

Найбагатше декорованим і найвиразнішим в архітектурно-художньому сенсі є піднятий на високому цоколі головний (південно-західний фасад). У правому крилі він вдало акцентований широким ризалітом із трьома вікнами на кожному ярусі, які розміщені в метричному взаємозв’язку. На рівні першого поверху три відносно невеликих вікна заглиблені в прямокутні ніші з трапецієподібним завершенням. Їх прикрашають рельєфні декоративні елементи, що імітують сандрики та напівколонки прямокутного перерізу. Міжвіконні простінки розшито дощатим рустом. Всі три вікна в нижній частині композиційно об’єднані горизонтальним рельєфним пояском (іл. 34–38, 41, 44) [Бондаренко 1968, прил. I, 128, *фото 379*; Гусев 1902, 153, *фото 5*; Дом Д. А. Алчевського 1901, *табл. 13-а*; Дудукина 2008а, т. II, 11; Ігнаткін 1949, 42; Вяткин 2012, *почт. карт. № 3*].

Другий поверх від першого відокремлює профільний гурт із металевим водозливом. Стіну другого поверху прикрашають чотири тричвертні колони з капітелями, які в дещо модернізованому вигляді імітують капітелі доби Альмохадів (берберської династії, що володарювала в Іспанії у XII–XIII ст. та привнесла свої архітектурні традиції в Андалусію). На них спирається стрілчаста тричастинна аркатура з ліпними фестонами та імітацією альфізу (верхньої прямокутної об’язки, у яку врізаються арки). Тимпани аркатури прикрашені ліпними арабесками. Проміж тричвертними колонами розташовані три високі віконні прорізи із завершеннями у вигляді підковоподібної арки. У підвіконні площини вписані прямокутні лежачі ніші з простим геометричним орнаментом, який скомпоновано з рельєфних шестигранників. Фланкують ризаліт масивні рустовані лопатки. Завершують композицію ризаліту широкий фриз, профільований карниз вельми великого виносу з опорою на високі, тонкі стилізовані кронштейни та грановані бані з металевим покриттям і шпильями з шишками, які поставлені на квадратні в плані кам’яні тумби. Простір між тумбами колись заповнювала зубчаста парапетна стінка в дусі парапетних завершень палацу Паласіо де Пена в португальській Сінтрі. Тепер на її місці можна спостерігати неестетичну металеву огорожу (іл. 34–38, 41, 43, 44) [Бондаренко 1968, прил. I, 128, *фото 379*; Гусев 1902, 153, *фото 5*; Дом Д. А. Алчевського 1901, *табл. 13-а*; Дудукина 2008а, т. II, 11; Ігнаткін 1949, 42; Вяткин 2012, *почт. карт. № 3*].

Щодо правого крила головного (південно-західного) фасаду ліве крило дещо знижене. Його основним акцентом є прямокутний у плані портал головного входу. Чотирицентровий дверний проріз типу Тюдор головного входу піднято на два шаблі. На його обрамленні частково зберігся ліпний орнамент. Від самого початку у дверний проріз були вставлені двостулкові дубові двері зі склінням і рясним різьбленням

по всій дерев'яній поверхні (іл. 35, 36) [Дом Д. А. Алчевского 1901, *табл. 13-а*; Дудукина 2008а, т. II, *11*]. Сучасні двері значно скромніші за оздобленням і не відповідають автентичному вигляду. Фланкують портал пілони на які спирається профільований карниз. На лівофланговому пілоні збереглася вузька прямокутна ніша з орнаментом із ромбів, у які вписані ліпні квіти. Залишки рослинного орнаменту в східному стилі є й над дверним отвором. Завершує композицію порталу зубчаста парапетна стінка (іл. 35–37, 41, 44) [Бондаренко 1968, прил. I, *128, фото 379*; Дом Д. А. Алчевского 1901, *табл. 13-а*; Дудукина 2008а, т. II, *11*; Ігнаткін 1949, *42*; Вяткин 2012, *почт. карт. № 3*], форми якої імітують парапетні завершення палацу цитаделі Альгамбра в іспанській Гранаді та мінарету Хіральда в м. Севільї.

Над об'ємом порталу головного входу на другому поверсі будівлі розташовані два підковоподібні арочні вікна. Їх обрамляють колончасті наличники з підковоподібними здвоєними арками на кшталт аймезу (подвійна арка над вікном або дверима в мавританській архітектурі). Верх арок наличників прикрашено декоративним ромбоподібним елементом. Кут на лівому фланзі головного фасаду закріплено масивною рустованою лопаткою. Увінчують композицію головного (південно-західного) фасаду широкий фриз із рельєфним зубчастим оздобленням та профільований карниз стандартного виносу. Раніше існувала ще й зубчаста парапетна стінка (іл. 35–37, 41, 43, 44) [Бондаренко 1968, прил. I, *128, фото 379*; Дом Д. А. Алчевского 1901, *табл. 13-а*; Дудукина 2008а, т. II, *11*; Ігнаткін 1949, *42*; Вяткин 2012, *почт. карт. № 3*], яка була зроблена за зразком парапетних завершень палацу Паласіо де Пена в португальському м. Сінтрі. Тепер її заміщує дисгармонійна металева конструкція.

До лівого крила прилягала ажурна дерев'яна огорожа подвір'я (іл. 35, 36) [Дом Д. А. Алчевского 1901, *табл. 13-а*; Дудукина 2008а, т. II, *11*]. Асиметрію головного фасаду частково врівноважував розташований на правому фланзі прямокутний отвір в'їзду до подвір'я з кованими ажурними воротами в східному дусі. В'їзд являє собою чотири масивні пілони, на які спирається сегментне склепіння на металевих балках. На перекритті в'їзду влаштована відкрита тераса другого поверху, яка раніше мала балюстраду з широкими перилами та огорожею з декоративних Х-подібних сегментів. Тераса була забезпечена елегантними металевими конструкціями для натягування тенту від сонця (іл. 34–36) [Гусев 1902, *153, фото 5*; Дом Д. А. Алчевского 1901, *табл. 13-а*; Дудукина 2008а, т. II, *11*]. На жаль, ні автентичні ворота, ні балюстрада, ні металеві конструкції не збереглися (іл. 44).

Під час руху по вулиці в напрямку схід – захід пішохід може спостерігати частину південно-східного фасаду. Тому ліва половина лівого крила південно-східного фасаду була інтенсивно декорована. До неї на рівні першого поверху прилягав в'їзд на подвір'я з відкритою верандою (іл. 38, 44) [Ігнаткін 1949, *42*]. На рівні другого поверху на рустованій стіні влаштовано високий підковоподібний отвір входу на веранду з двостулковими дерев'яними заскленними дверима. Над дверним отвором міститься стрілчата арка з ліпними фестонами та рослинними арабесками. Широкий фриз увінчує профільований карниз вельми великого виносу на високих тонких кронштейнах. Завершують композицію дві декоративні гранчасті бані зі шпильями з набалдашниками. Між головками раніше була коротенька зубчаста парапетна стінка, яка не збереглася (іл. 38, 44–46) [Ігнаткін 1949, *42*].

Права половина лівого крила південно-східного фасаду оформлена дещо скромніше. Стіна гладка, кут закріплено масивною рустованою лопаткою. Вікна першого поверху оформлені аналогічно вікнам першого поверху на головному фасаді. На рівні другого поверху розміщені два високих вікна із завершеннями у вигляді підковоподібних арок. У простінку між віконними прорізами є гладка пілястра, на яку спираються стрілчаті рельєфні арки з ліпними фестонами. Фриз широкий, гладкий. Карниз профільований, середнього розміру виносу, без лопаток (іл. 45, 46).

Праве крило південно-східного фасаду втрачено ще до революції 1917 р., під час будівництва двоповерхової прибудови (іл. 46). Знайти матеріали, які дають змогу з'ясувати його архітектурно-художній вигляд, поки ще не вдалося. Ліве крило на цей час має значні втрати: закладено цеглою та поштукатурено одне з вікон другого поверху, є пошкодження ліпного декору, місцями осипалася штукатурка, немає балюстради відкритої веранди тощо (іл. 45).

Північно-західний фасад дивиться на невеличкий палісадник. Його дуже добре видно під час руху по вулиці в напрямку “захід – схід” і тому інтенсивно декоровано (іл. 35, 40, 42, 47, 48) [Дом Д. А. Алчевского 1901, *табл. 13-а*; Иванов 2012, *почт. карт. № 24*; Стародубцев 2012, *почт. карт. № 12*]. Центр північно-західного фасаду акцентований сильно випнутим шестигранним ризалітом, стіни якого розшиті дощатим рустом. Головною прикрасою ризаліту є велике підковоподібне вікно для освітлення об'єму сходового блоку, що фланкований тричвертними колонами з капітелями, на які спирається рельєфна стрілочаста арка з фестонами. Під віконним отвором розташована прямокутна фільонка. Крім того, на гранях ризаліту розташовані прямокутні та квадратні вікна з трапецієподібними завершеннями, а також складні фігурні та підковоподібні вікна. Різновеликі віконні отвори ризаліту роблять композицію фасадів жвавою та динамічною. Кути центральної стіни ризаліту візуально закріплені шестикутними напівколонами. Завершує композицію аттикова стінка з масивним профільним карнизом та двома декоративними башточками зверху, які на цей час перебувають у напівзруйнованому стані. На південно-західній грані ризаліту є невеличкі прямокутні двері в підвальне приміщення (іл. 35, 40, 42, 47, 48) [Дом Д. А. Алчевского 1901, *табл. 13-а*; Иванов 2012, *почт. карт. № 24*; Стародубцев 2012, *почт. карт. № 12*].

Вся поверхня стіни правого крила північно-західного фасаду розшита дощатим рустом. Її кут закріплює масивна рустована лопатка. Перший поверх від другого відокремлює профільний гурт із металевим водозливом. На першому поверсі розташоване вікно, яке оформлено аналогічно вікнам першого поверху головного фасаду (іл. 35, 42, 47) [Дом Д. А. Алчевского 1901, *табл. 13-а*; Стародубцев 2012, *почт. карт. № 12*]. На рівні другого поверху розташовано балкон, який має ковану огорожу з рослинним та геометричним візерунком. Підковоподібний балконний отвір за стилістикою відповідає вікнам на лівій частині головного фасаду – віконну арку обрамляє підковоподібний наличник з пілястрами та ромбоподібними декоративними деталями (іл. 35, 42, 47, 49). Сусідній віконний отвір торця ризаліту вирішено такими самими художньо-декоративними засобами. Увінчують композицію правого крила північно-західного фасаду широкий фриз із рельєфним геометричним орнаментом та профільований карниз зі стандартним розміром виносу. Зубчаста парапетна стінка в дусі парапетних завершень палацу Паласіо де Пена не збереглася (іл. 35, 42, 47, 48) [Дом Д. А. Алчевского 1901, *табл. 13-а*; Стародубцев 2012, *почт. карт. № 12*].

Ліве крило північно-західного фасаду практично не можна побачити з вулиці, і тому воно оформлене скромніше. Віконні отвори прямокутні, стіни гладкі, декоровані фільонками та горизонтальними рельєфними гуртами, гладкий фриз плавно переходить у карниз невігладливого профілю. Суттєву дисгармонію в композицію лівого крила північно-західного фасаду вносить надбудова на один поверх, яка має дуже недовладний вигляд (іл. 50). На жаль, не зберігся й балкон лівого крила північно-західного фасаду, який був розташований симетрично балкону правого крила (іл. 40) [Иванов 2012, *почт. карт. № 24*]. Про архітектурно-художній вигляд північно-східного фасаду нам нічого не відомо. Він повністю втрачений через будівництво двоповерхової перемички між особняком та гімназією.

Дах особняка багатосхилий. Його конфігурація суттєво змінилася через надбудову, перебудову та прибудову. Не викликає сумніву, що спочатку його покриття було металевим і лише згодом замінено на азбоцементні гофровані листи (іл. 43).

Створений О. Н. Бекетовим внутрішній план особняка до цього часу зберігся не в повному обсязі. Відомості про нього досить скупі. Достовірно відомо, що система внутрішнього розпланування приміщень із самого початку була комбінованою – коридорно-анфіладною, а на двох поверхах розміщувалося 14 кімнат [Дом Д. А. Алчевского 1901, 36].

Інтер'єри приміщень на цей час практично повністю втрачені. Але про первісне оздоблення будівлі в нас є цілком задовільна інформація. Згідно з анотацією до проекту будинку Д. А. Алчевського в журналі “Зодчий” за 1901 р., “внутри дом, за исключением вестибюля и парадной лестницы, был отделан самым обычным образом” [Дом Д. А. Алчевского 1901, 36].

З вулиці через парадний вхід можна було потрапити до вестибюля з узорчастою підлогою. Біля західної та східної стін цього приміщення розміщувалися два відкритих гардероби з різьбленого дуба з огорожею для парасольок і тростин. Гладкі стіни вестибюля завершувалися широким фризом з розписом по витіюватому рельєфному орнаменту, який стилізовано під фриз двору Золотої кімнати палацу Альгамбри в іспанській Гранаді. Поверхня стелі була розбита на модернові асиметричні геометричні фігури зі вписаними в них арабесками. Крім того, арабески прикрашали й розписний овальний плафон у центрі стелі. У темний час доби вестибюль освітлювався масивним гранованим світильником у східному стилі (іл. 39) [Дом Д. А. Алчевского 1901, 36, табл. 13-б].

Крізь арочний проріз, який фланкують характерні для мавританського стилю здвоєні колони, потрапляли в приміщення, де ліве крило являло собою двосвітловий, шестигранний у плані об'єм із зимовим садом і мармуровими парадними сходами на другий поверх із кованими металевими перилами. Праве крило цього приміщення було прямокутним холлом з узорчастою підлогою, розписною стелею та рясно орнаментованими наличником на прямокутному дверному отворі в наступну кімнату анфілади (іл. 39) [Дом Д. А. Алчевского 1901, 36, табл. 13-б]. За деякими даними, велике підковоподібне вікно в шестигранному об'ємі з парадними сходами раніше прикрашав вітраж [Школа... арк. 3].

На цей час на першому поверсі повністю втрачено декоративне оздоблення інтер'єру, мармурові парадні сходи з металевими перилами, вітраж. Арочний проріз проміж вестибюлем та холлом закладений до розмірів звичайних дверей, зовсім закладений дверний проріз із холу до третього приміщення анфілади першого поверху (іл. 51, 52).

Під центральною частиною будівлі є підвал із планом досить складної конфігурації. У процесі будівництва прибудови його розширили більш ніж удвічі. Вхід до підвалу з двору зараз заблоковано. З першого поверху можна спуститися по двох маршах вузьких сходів з металевими перилами і без перил в просторі, квадратне у плані підвальне приміщення з плоским бетонним перекриттям. З нього вузький звивистий прохід веде до невеликого приміщення з цегляним сегментним склепінням по металевих балках. Численні квадратні вікна повітропроводу у верхній частині стін (іл. 53) вказують на те, що це приміщення є радіаторною кімнатою, яка раніше практично повністю була заповнена радіаторами прогресивної на той час пародухової системи опалення, що дало змогу не псувати інтер'єри виглядом металевих опалювальних приладів. Всі радіатори було змонтовано в підвальному приміщенні, а нагріте повітря завдяки меншій вазі самопливом ішло до кімнат по повітропроводу [Промышленность... 1901, 646, 660]. На старовинній світлинці приміщень першого поверху на стінах добре помітні металеві декоративні решітки, що прикривають вікна повітропроводу (іл. 39) [Дом Д. А. Алчевского 1901, табл. 13-б]. Варто зазначити, що на рік пізніше аналогічну систему опалення О. М. Бекетов закрив у проект особняка М. М. Сомова на вул. Максиміліанівській у м. Харкові [Дом

Н. Н. Сомова... 1901, 23]. Суміжним з радіаторною було приміщення опалювача з топкою і місцем для запасу вугілля. На цей час воно практично повністю завалене ґрунтом.

Рішенням облвиконкому Харківської обласної ради від 30.04.1980 р. за № 334 колишній особняк Д. О. Алчевського в Харкові визнаний пам'яткою архітектури місцевого значення з наданням охоронного № 162 [Перелік об'єктів...]. Найближчим аналогом для нього потрібно вважати садибний будинок дачі О. М. Бекетова в Алушті. Родинні зв'язки Алчевських і Бекетових, схожість архітектоники обох будівель та лише однорічна різниця в початку їхнього проектування і зведення дають нам суттєві підстави визнавати, що алуштинська дача була прямим прообразом для харківського особняка Д. О. Алчевського.

На основі проведеного історико-мистецтвознавчого аналізу можна впевнено стверджувати, що будівлі дачі О. М. Бекетова в Алушті та міської садиби Д. О. Алчевського в Харкові зведені з використанням прийомів і форм мавританської архітектури VIII–XIII ст. та кримськотатарської архітектури XIV–XVIII ст. Важливо, що в процесі їхнього проектування та будівництва О. М. Бекетов спромігся в найкращих традиціях мориску створити витончені, чарівні, майже казкові архітектурні образи. Автор творчо застосував пластику архітектурних елементів палацу Альгамбри в іспанській Гранаді, мінарету Хіральда в Севільї, Паласіо де Пена в португальській Сінтрі, які химерно і водночас органічно узгодив з іракськими, кримськотатарськими і суто європейськими архітектурними формами. Крім того, у своїх творіннях О. М. Бекетов суттєво посилив властивий для мавританської архітектури еkleктизм елементами модерну, що тільки додало архітектурному образу будинків сучасності та неабиякої виразності.

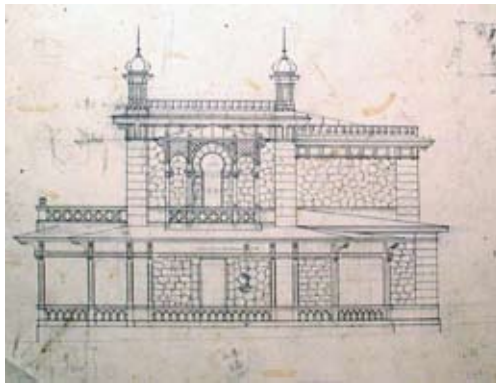
На створення архітектурних споруд у неомавританському стилі О. М. Бекетова надихав східний колорит Криму. У цьому сенсі їх не можна назвати унікальним явищем. У самому Криму ми бачимо чимало будівель, що були спроектовані та побудовані з використанням прийомів і засобів мавританської архітектури. Тон тут задав придворний архітектор англійської королеви Вікторії Е. Блор, який під час проектування Воронцовського палацу в Алушці (1828–1848 рр. будівництва) виконав у неомавританському стилі південний фасад із широковідомим порталом “Альгамбра” по центру. Пізніше в Криму за проектами яскравої плеяди архітекторів у неомавританському стилі були зведені: палац Дюльбер князя Петра Миколайовича в Корейзі (1895–1897 рр.), палац еміра Бухарського Саїда Абдула Ахата Хана в Ялті (1911 р.), палац Кічкіне в Гаспрі (1912–1913 рр.), дача Стамболі у Феодосії (1909–1915 рр.), вілли Хаял (1911 р.) і Мрія (1908–1911 рр.) в Сімеїзі тощо. Проте всі ці архітектурні пам'ятки досить великі, вони за своїми масштабами та пишністю оздоблення близькі до еталонних мавританських архітектурних об'єктів на території Піренейського півострова. З камерним характером бекетівських творів у душі традиційних кримськотатарських будинків, що мальовничо розкидані на гірських схилах Криму, можна більш-менш упевнено зіставити архітектуру так званої Виноградної сторожки першої пол. XIX ст. в урочищі Магарац. Отже, не викликає сумніву існування своєрідного оригінального творчого підходу до розкриття орієнтальної теми в архітектурній творчості О. М. Бекетова.

Проектування та будівництво дачі О. М. Бекетова та особняка Д. О. Алчевського для свого часу було проведено на найвищому рівні, що дає змогу впевнено включати їх до кола найкращих старовинних особняків Алушти та Харкова. Крім того, дача О. М. Бекетова є однією з важливих архітектурних домінант Професорського Куточка, а особняк Д. О. Алчевського з містобудівного погляду дуже вдало замикає перспективу Куликовського узвозу в Харкові. Обидві будівлі – пам'ятки архітектури, виконують вагомі містобудівні функції, потребують охорони та періодичної реставрації.

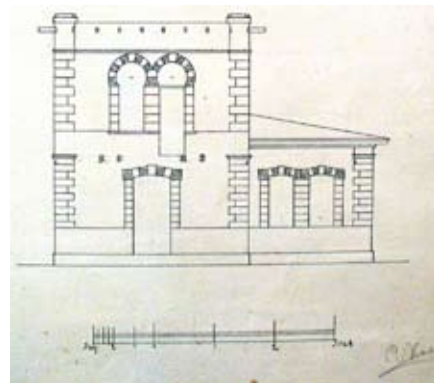
ІЛЮСТРАЦІЇ



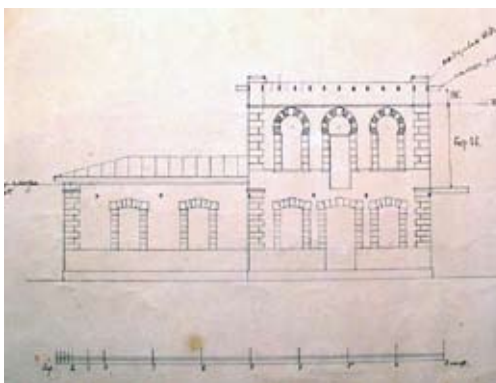
Іл. 1. Фотопортрет О. М. Бекетова. Фотограф А. Федецький, 1900 р.



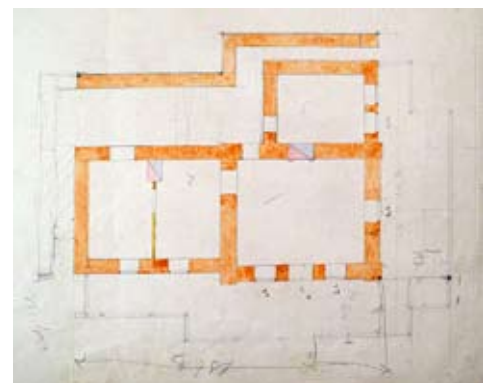
Іл. 2. Дача О. М. Бекетова в Алушті: варіант загального вигляду південно-східного фасаду садибного будинку (папір, туш, олівець). Креслення 1895–1896 рр.



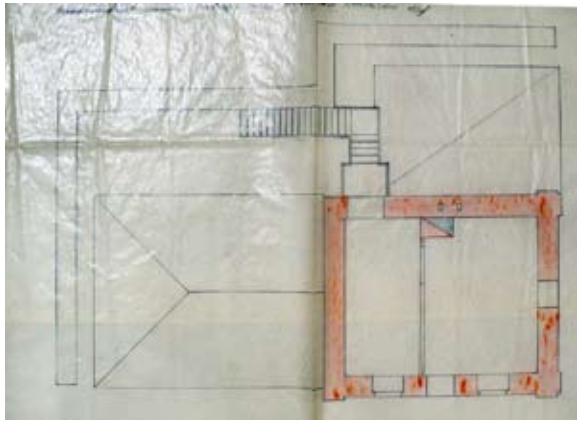
Іл. 3. Дача О. М. Бекетова в Алушті: стіна південно-східного фасаду садибного будинку (папір, туш). Креслення 1895–1896 рр.



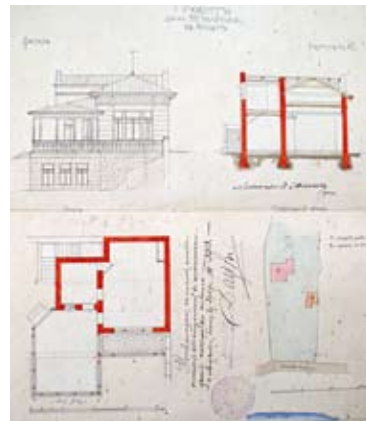
Іл. 4. Дача О. М. Бекетова в Алушті: стіна південно-західного фасаду садибного будинку (папір, туш). Креслення 1895–1896 рр.



Іл. 5. Дача О. М. Бекетова в Алушті: ескізне пророблення плану першого поверху садибного будинку (папір, туш, олівець, акварель). Креслення 1895–1896 рр.



Іл. 6. Дача О. М. Бекетова в Алушті: план другого поверху садибного будинку (калька, туш). Креслення 1895–1896 рр.



Іл. 7. Дача О. М. Бекетова в Алушті: проєкт флігеля (папір, туш, акварель). Креслення 1909 р.



Іл. 8. Дача О. М. Бекетова в Алушті: загальний вигляд з південного заходу. Фото початку XX ст.



Іл. 9. Дача О. М. Бекетова в Алушті: загальний вигляд з південного сходу. Фото початку XX ст.



Іл. 10. Дача О. М. Бекетова в Алушті: південно-західний фасад садибного будинку.
Фото початку ХХ ст.



Іл. 11. Дача О. М. Бекетова в Алушті. Акварель О. М. Бекетова, 1920-ті рр.



Іл. 12. Дача О. М. Бекетова в Алушті. Акварель О. М. Бекетова, 1923 р.



Іл. 13. Дача О. М. Бекетова в Алушті в маєтку Баар-Дере. Акварель О. М. Бекетова, початок ХХ ст.



Іл. 14. Флігель дачі О. М. Бекетова в Алушті.
Акварель О. М. Бекетова, 1923 р.



Іл. 15. Південно-східний фасад садибного будинку дачі О. М. Бекетова в Алушті: сучасне фото з мережі Інтернет



Іл. 16. Вид з півдня на садибний будинок дачі О. М. Бекетова в Алушті.
Сучасне фото В. М. Ряполова



Іл. 17. Головний вхід, вікна першого поверху і фрагмент айвану садибного будинку дачі О. М. Бекетова в Алушті. Сучасне фото В. М. Ряполова



Іл. 18. Фрагмент апартаментів господарів на другому поверсі садибного будинку дачі О. М. Бекетова в Алушті. Сучасне фото В. М. Ряполова



Іл. 19. Вид з північного заходу на відкриту терасу та айван садибного будинку дачі О. М. Бекетова в Алушті. Сучасне фото В. М. Ряполова



Іл. 20. Фрагмент екстер'єру айвана садибного будинку дачі О. М. Бекетова в Алушті. Сучасне фото В. М. Ряполова



Іл. 21. Фрагмент перил айвана садибного будинку дачі О. М. Бекетова в Алушті. Сучасне фото В. М. Ряполова



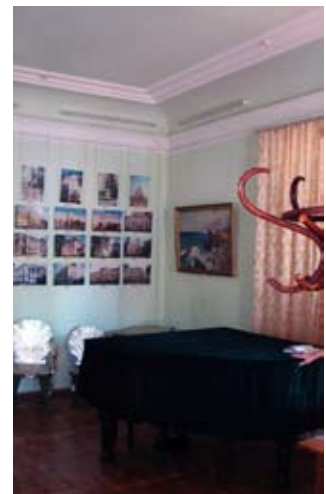
Іл. 22. Фрагмент здвоєних колон, прорізного фризу та карниза айвана садибного будинку дачі О. М. Бекетова в Алушті. Сучасне фото В. М. Ряполова



Іл. 23. Ліпний плафон і фриз в інтер'єрі вітальні садибного будинку дачі О. М. Бекетова в Алушті. Сучасне фото В. М. Ряполова



Іл. 24. Двостулкові двері в інтер'єрі вітальні садибного будинку дачі О. М. Бекетова в Алушті. Сучасне фото В. М. Ряполова



Іл. 25. Фрагмент інтер'єру вітальні садибного будинку дачі О. М. Бекетова в Алушті. Сучасне фото В. М. Ряполова



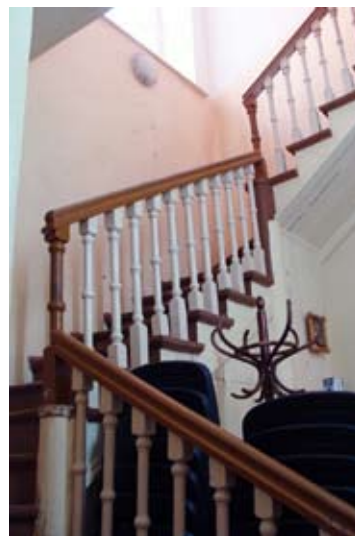
Іл. 26. Фрагмент інтер'єру вітальні садибного будинку дачі О. М. Бекетова в Алушті з автентичним меблевим гарнітуром. Сучасне фото В. М. Ряполова



Іл. 27. Фрагмент інтер'єру кабінету садибного будинку дачі О. М. Бекетова в Алушті з автентичним креслярським робочим місцем господаря. Сучасне фото В. М. Ряполова



Іл. 28. Видгляд на дитячі кімнати з боку вітальні садибного будинку дачі О. М. Бекетова в Алушті. Сучасне фото В. М. Ряполова



Іл. 29. Сходи з дерев'яними перилами на другий поверх садибного будинку дачі О. М. Бекетова в Алушті. Сучасне фото В. М. Ряполова



Іл. 30. Д. О. Алчевський із дружиною Євгенією Олександрівною. Фото кінця XIX ст. з електронної Алчевської централізованої бібліотечної системи



Іл. 31. Каплиця в ім'я ікони Знамення Пресвятої Богородиці Курсько-Корінної на місці розстрілу Д. О. Алчевського в Багрієві. Світлина поч. XXI ст. з електронної Алчевської централізованої бібліотечної системи



Іл. 32. Фрагмент плану губерньського м. Харкова. Топографічна зйомка 1896 р. з доповненнями 1911 р.



Іл. 33. Варіант креслень парадних дверей особняка Д. О. Алчевського в м. Харкові: розріз і деталі



Іл. 34. Праве крило головного фасаду особняка Д. О. Алчевського в м. Харкові. Фото початку XX ст.



Іл. 35. Особняк Д. О. Алчевського в м. Харкові, вигляд з південного заходу. Фото початку XX ст.



Іл. 36. Головний фасад особняка Д. О. Алчевського в м. Харкові, вигляд з півдня. Фото початку XX ст.



Іл. 37. Головний фасад особняка Д. О. Алчевського в м. Харкові, вигляд з півдня. Фото 60-х рр. XX ст.



Іл. 38. Особняк Д. О. Алчевського в м. Харкові, вигляд з південного сходу. Фото 20-х рр. XX ст.



Іл. 39. Анфілада приміщень першого поверху особняка Д. О. Алчевського в м. Харкові. Фото початку XX ст.



Іл. 40. Харківська школа № 1 після пожежі. Акварель І. І. Іванова, 1944 р.



Іл. 41. Школа № 1 у Харкові. Естамп, літографія О. В. Вяткіна, 1955–1956 рр.



Іл. 42. Вулиця Дарвіна в Харкові. Травлений штрих, офорт В. Т. Стародубцева, 1996 р.



Іл. 43. Об'ємно-просторова композиція особняка Д. О. Алчевського в Харкові.
Сучасне фото М. Т. Кацанова



Іл. 44. Особняк Д. О. Алчевського в Харкові, вигляд з південного сходу.
Сучасне фото В. М. Ряполова



Іл. 45. Ліве крило південно-східного фасаду особняка Д. О. Алчевського в м. Харкові, вигляд зі сходу.
Сучасне фото В. М. Ряполова



Іл. 46. Південно-східний фасад особняка Д. О. Алчевського в Харкові, вигляд зі сходу.
Сучасне фото В. М. Ряполова



Іл. 47. Північно-західний фасад особняка Д. О. Алчевського в Харкові, вигляд із заходу. Сучасне фото В. М. Ряполова



Іл. 48. Шестигранний ризаліт північно-західного фасаду особняка Д. О. Алчевського в Харкові, вигляд із заходу. Сучасне фото В. М. Ряполова



Іл. 49. Балкон у правому крилі північно-західного фасаду особняка Д. О. Алчевського в Харкові. Сучасне фото В. М. Ряполова



Іл. 50. Ліве крило північно-західного фасаду особняка Д. О. Алчевського в Харкові, вигляд із заходу. Сучасне фото В. М. Ряполова



Іл. 51. Анфілада приміщень першого поверху особняка Д. О. Алчевського в Харкові. Сучасне фото В. М. Ряполова



Іл. 52. Вигляд шестигранного об'єму з парадними сходами на другий поверх особняка Д. О. Алчевського в Харкові. Сучасне фото В. М. Ряполова



Іл. 53. Квадратні вікна повітропроводу в підвальній радіаторній кімнаті особняка Д. О. Алчевського в Харкові. Сучасне фото В. М. Ряполова

¹ Федецкий А. Фотопортрет А. Н. Бекетова, 1900 г. URL: <http://www.mediaport.ua/harkov-1913-y-dvorec-arhitektoга-beketova> (дата звернення 3.12.2020).

² Дарвина, 13 // Живой Журнал. URL: <https://ngeorgij.livejournal.com/160538.html> (дата звернення: 23.12.2020).

³ Дарвина, 13 // Живой Журнал. URL: <https://ngeorgij.livejournal.com/160538.html> (дата звернення: 23.12.2020).

⁴ Дарвина, 13 // Живой Журнал. URL: <https://ngeorgij.livejournal.com/160538.html> (дата звернення: 23.12.2020).

⁵ Дарвина, 13 // Живой Журнал. URL: <https://ngeorgij.livejournal.com/160538.html> (дата звернення: 23.12.2020).

⁶ Дарвина, 13 // Живой Журнал. URL: <https://ngeorgij.livejournal.com/160538.html> (дата звернення: 23.12.2020).

⁷ Дарвина, 13 // Живой Журнал. URL: <https://ngeorgij.livejournal.com/160538.html> (дата звернення: 23.12.2020).

⁸ Дарвина, 13 // Живой Журнал. URL: <https://ngeorgij.livejournal.com/160538.html> (дата звернення: 23.12.2020).

ЛІТЕРАТУРА

Адрес Харькова: адресная и справочная книга / Издание Р. Радомышельского. Харьков, 1910.

Академик архитектуры Алексей Николаевич Бекетов (Библиографический указатель к 125-летию со дня рождения) / Сост. Ф. С. Рофе-Бекетов, В. А. Ярошик. Харьков, 1987.

Алушта. Большая Алушта: от Аю-Дага до Приветного / Сост. А. Меснянко. Севастополь, 2018.

Архитекторы Харькова / Под ред. С. Г. Чечельницкого. Харьков, 2008.

Асеев Ю. С., Лебедев Г. А. Архитектура Крыма. Киев, 1961.

Бабасєв В. М., Рищенко Т. Д., Єлісєєва Т. П. та ін. Академік архітектури Олексій Миколайович Бекетов: до 150-річчя від дня народження. Харків, 2012.

Балышева Е. В. Каталог объединённых сведений о документах академика архитектуры А. Н. Бекетова в составе фондов государственных архивов, музеев, учреждений Украины, семейном архиве Бекетовых 1885–1941 гг. Харьков, 2002.

Балышева Е. В. А. Н. Бекетов и Крым (в период с 1915 по 1922 г.) // Universitates, 2011, № 3.

Бекетов А. Н. Дача А. Н. Бекетова в Алуште: бумага, акварель, 1920-е гг., репродукция на почт. карт. // А. Н. Бекетов и его архитектура в изобразительном искусстве: комплект почтовых карточек [в 2-х вып.]. Вып. 1. № 16. Харьков, 2012a.

Бекетов А. Н. Дача А. Н. Бекетова в Алуште: бумага, акварель, 1923 г., репродукция на почт. карт. // А. Н. Бекетов и его архитектура в изобразительном искусстве: комплект почтовых карточек [в 2-х вып.]. Вып. 1. № 15. Харьков, 2012b.

Бекетов А. Н. Дача А. Н. Бекетова в Алуште в имении Баар Дерє: бумага, акварель, нач. XX в., репродукция на почт. карт. // А. Н. Бекетов и его архитектура в изобразительном искусстве: комплект почтовых карточек [в 2-х вып.]. Вып. 1. № 13. Харьков, 2012c.

Бекетов А. Н. Флигель дачи А. Н. Бекетова: бумага, акварель, 1923 г., репродукция на почт. карт. // А. Н. Бекетов и его архитектура в изобразительном искусстве: комплект почтовых карточек [в 2-х вып.]. Вып. 1. № 17. Харьков, 2012d.

Бекетов Олексій Миколайович (1864–1941): бібліографічний покажчик / Упор. Д. О. Мироненко. Київ, 2016.

Бондаренко Б. А. Градостроительное развитие Харьковщины: 1650–1917: дис. ... доктора архитектуры: 18.00.04. Текст, прил. I: альбом иллюстраций, прил. II: альбом иллюстраций. Харьков, 1968.

Величайшее повеление // Санкт-Петербургские ведомости, 1902 (17 сентября).

Весь Харьков: адресно-справочная книга на 1912 г. / Издание Е. С. Элькина. Харьков, 1912.

Весь Харьков: справочная книга на 1913 г. / Издание Е. С. Элькина. Харьков, 1913a.

Весь Харьков: справочная книга на 1914 г. / Издание Е. С. Элькина. Харьков, 1913b.

Весь Харьков: справочная книга на 1915 г. / Издание Е. С. Элькина. Харьков, 1915.

Весь Харьков: справочная книга на 1916 г. / Издание Е. С. Элькина. Харьков, 1916.

Вітченко Д. Харків Василя Кричевського // Пам'ятки України: історія та культура, 2014, № 6.

Всё о Крыме: справочно-информационное издание / Под ред. канд. ист. наук Д. В. Омельчука. Харьков, 1999.

Вяткин А. В. Школа № 1: эстамп, литография, 1955–1956 гг., репродукция на почт. карт. // А. Н. Бекетов и его архитектура в изобразительном искусстве: комплект почтовых карточек [в 2-х вып.]. Вып. 2. № 3. Харьков, 2012.

Гусев А. Н. Харьков, его прошлое и настоящее в рисунках и описаниях. Харьков, 1902.

Дача О. М. Бекетова в Алушті: загальний вигляд з південного заходу, цифрова копія фото початку XX ст. з домашнього архіву родини Рофе-Бекетових *a* // **Музей Харківського національного університету міського господарства (ХНУМГ) ім. О. М. Бекетова**, серверне зберігання.

Дача О. М. Бекетова в Алушті: південно-західний фасад садибного будинку, цифрова копія фото початку XX ст. з домашнього архіву родини Рофе-Бекетових *b* // **Музей Харківського національного університету міського господарства (ХНУМГ) ім. О. М. Бекетова**, серверне зберігання.

Дача О. М. Бекетова в Алушті: загальний вигляд з південного сходу, цифрова копія фото початку XX ст. з домашнього архіву родини Рофе-Бекетових *c* // **Музей Харківського національного університету міського господарства (ХНУМГ) ім. О. М. Бекетова**, серверне зберігання.

Дача О. М. Бекетова в Алушті: проект флігеля 1909 р. (папір, туш, акварель), цифрова копія креслення початку XX ст. з домашнього архіву родини Рофе-Бекетових *d* // **Музей Харківського національного університету міського господарства (ХНУМГ) ім. О. М. Бекетова**, серверне зберігання.

Дача О. М. Бекетова в Алушті: ескізне пророблення плану першого поверху (папір, туш, олівець, акварель), цифрова копія креслення 1895–1896 рр. з домашнього архіву родини

Рофе-Бекетових *e* // Музей Харківського національного університету міського господарства (ХНУМГ) ім. О. М. Бекетова, серверне зберігання.

Дача О. М. Бекетова в Алушті: план другого поверху (калька, туш), цифрова копія креслення 1895–1896 рр. з домашнього архіву родини Рофе-Бекетових *f* // Музей Харківського національного університету міського господарства (ХНУМГ) ім. О. М. Бекетова, серверне зберігання.

Дача О. М. Бекетова в Алушті: стіна південно-східного фасаду (папір, туш), цифрова копія креслення 1895–1896 рр. з домашнього архіву родини Рофе-Бекетових *g* // Музей Харківського національного університету міського господарства (ХНУМГ) ім. О. М. Бекетова, серверне зберігання.

Дача О. М. Бекетова в Алушті: варіант загального вигляду південно-східного фасаду (папір, туш, олівець), цифрова копія креслення 1895–1896 рр. з домашнього архіву родини Рофе-Бекетових *h* // Музей Харківського національного університету міського господарства (ХНУМГ) ім. О. М. Бекетова, серверне зберігання.

Дача О. М. Бекетова в Алушті: стіна південно-західного фасаду (папір, туш), цифрова копія креслення 1895–1896 рр. з домашнього архіву родини Рофе-Бекетових *i* // Музей Харківського національного університету міського господарства (ХНУМГ) ім. О. М. Бекетова, серверне зберігання.

Декрет ВЦИК и СНК об утверждении списка национализированных курортов Крыма и обслуживающих их хозяйств // **Собрание узаконений и распоряжений рабоче-крестьянского правительства, 1922, № 48.**

Дмитриева Е. Н., Дьякова Е. И., Харченко Н. М. Харьков: справочник по названиям: 7000 улиц, площадей, скверов, районов... Харьков, 2011.

Дом Д. А. Алчевского // **Зодчий. Журнал архитектурный и художественно-технический, орган Императорского СПБ общества архитекторов, 1901, № 3.**

Дом Н. Н. Сомова в г. Харькове // **Зодчий. Журнал архитектурный и художественно-технический, орган Императорского СПБ общества архитекторов, 1901, № 2.**

Дудукина Д. А. А. Н. Бекетов (1862–1941). Творческая деятельность и вклад в развитие архитектуры юга России и Украины конца XIX – первой трети XX веков: дис. ... канд. архитектуры: 18.00.01. Т. I: текст, Т. II: альбом иллюстраций. Москва, 2008a.

Дудукина Д. А. Городской особняк в творчестве архитектора А. Н. Бекетова: особенности проектирования // Жилищное строительство, 2008b, № 7.

Иванов И. И. Харьковская школа № 1 после пожара: бумага, акварель, 1944 г., репродукция на почт. карт. // А. Н. Бекетов и его архитектура в изобразительном искусстве: комплект почтовых карточек [в 2-х вып.]. Вып. 2. № 24. Харьков, 2012.

Ігнаткін І. О. Піввіку на творчій роботі // Архітектура Радянської України, 1939, № 6.

Ігнаткін І. О. Олексій Миколайович Бекетов (1863–1941). Київ, 1949.

История городов и сел. Украинской ССР [в 26 т.]. Крымская область / Под ред. П. Т. Тронько, Н. П. Бажан, Н. К. Белогрудова и др. Киев, 1981.

Калинин Н., Земляченко М. Исламские мотивы в творчестве архитекторов Южного берега Крыма // Творчество, 1991, № 9.

Килессо С. К. Архитектура Крыма. Киев, 1983.

Лейбфрейд А. Ю. Особняки А. Н. Бекетова в Харькове // Особняк, 1988, № 1.

Лейбфрейд А. Ю., Полякова Ю. Ю. Харьков от крепости до столицы. Харьков, 1998.

Лейбфрейд А. Ю., Реусов В. А., Тиц А. А. Харьков: архитектура, памятники, новостройки. Харьков, 1987.

Мачулин Л. И. Улицы и площади Харькова. Харьков, 2007.

Мачулин Л. И. Архитектор Бекетов и его Харьков. Харьков, 2017.

О выдаче Харьковскому обществу взаимопомощи трудящихся женщин безвозмездной ссуды в 70000 р. на покрытие расходов по постройке здания для содержания названным обществом гимназии для детей обоого пола, 9 декабря 1913 г. // **Российский государственный исторический архив (РГИА), ф. 733, оп. 168, д. 721, 27 л.**

Особняк Д. А. Алчевского: парадные двери, разрез и детали // **Центральный державний науково-технічний архів України (ЦДНТА України), ф. Р-47, оп. 1, спр. 13/2, 1 арк.**

Памятники истории и культуры Украинской ССР: каталог-справочник / Под ред. П. Т. Тронько. Киев, 1987.

Перелік об'єктів культурної спадщини національного та місцевого значення: пам'яток архітектури, містобудування, садово-паркового мистецтва, ландшафтних, науки і техніки м. Харкова. № 69. URL: http://www.dma.kh.gov.ua/images/perelik_city_2017.pdf (дата звернення: 17.02.2021).

Перелік пам'яток культурної спадщини місцевого значення Автономної Республіки Крим, занесених до Державного реєстру нерухомих пам'яток України. № 143. URL: http://mincult.kmu.gov.ua/control/publish/article?art_id=245082884 (дата звернення: 3.02.2021).

План губернского г. Харькова: топографическая съёмка 1896 г. с дополнениями 1911 г. // **Музей Харківського національного університету міського господарства (ХНУМГ) ім. О. М. Бекетова**, демонструється в експозиції.

Промышленность и техника [в 10 т.]. Т. 1: История и современная техника строительного искусства / Сост. П. Ревальд, И. Фаульвассер, Т. Шварце и др. Санкт-Петербург, 1901.

Рубан-Кравченко В. В. **Кричевські і українська художня культура ХХ ст. Василь Кричевський.** Київ, 2004.

Ряполов В. М., Хесін В. О., Кацанов М. Т., Конакова О. В. Особняк професора А. Н. Залеського в Сердюківському провулку (нині вул. Скрипника, 7) міста Харкова – родзинка модерну в творчості академіка архітектури О. М. Бекетова // **Культурна спадщина Слобожанщини. Збірка наукових статей.** Число 39. Харків, 2017.

Список домовладельцев г. Харькова. Харьков, 1909.

Стародубцев В. Т. Улица Дарвина: офорт, травленый штрих, 1996 г., репродукция на почт. карт. // **А. Н. Бекетов и его архитектура в изобразительном искусстве: комплект почтовых карточек** [в 2-х вып.]. Вып. 2. № 12. Харьков, 2012.

Стефанюк В. С. **Подорожі по Криму.** Сімферополь, 2011.

Тимофеенко В. И. Застройка Харькова во второй половине XIX – начале XX вв. // **Материалы к своду памятников истории и культуры народов СССР по Украинской ССР.** Киев, 1984.

Труды и дни зодчего // *Можейко И. Ю.* **Харьков: пульс прошлого. Исторические очерки.** Харьков, 2012.

Тыглянц П. К. **Рабочий уголок.** Симферополь, 1986.

Школа (колишній особняк Д. О. Алчевського), вул. Дарвіна, 13 // **Архів Департаменту містобудування та архітектури Харківської обласної державної адміністрації**, ф. Відділу охорони пам'яток, оп. 1, спр. 40, арк. 1–21.

Школа № 1 в м. Харкові // **Архітектура Радянської України, 1939, № 6.**

REFERENCES

Adres Khar'kova: adresnaya i spravochnaya kniga (1910), Compl. by R. Radomyshel'skiy, Kharkiv. (In Russian).

Akademik arkhitektury Aleksey Nikolayevich Beketov (Bibliograficheskiy ukazatel' k 125-letiyu so dnya rozhdeniya) (1987), Compl. by F. S. Rofe-Beketov and V. A. Yaroshik, KhGNBK, Kharkiv. (In Russian).

Alushta. Bol'shaya Alushta: ot Ayu-Daga do Privetnogo (2018), Compl. by A. Mesnyanko, Bibleks, Sevastopol. (In Russian).

Arkhitektory Khar'kova (2008), S. G. Chechel'nitskiy (ed.), Zolotyie stranitsy, Kharkiv. (In Russian).

Aseyev Yu. S. and Lebedev G. A. (1961), *Arkhitektura Kryma*, Gosudarstvennoye izdatel'stvo literatury po stroitel'stvu i arkhitekture USSR, Kyiv. (In Russian).

Babayev V. M., Ryshchenko T. D., Yeliseyeva T. P. et al. (2012), *Akademik arkhitektury Oleksiy Mykolayovych Beketov: do 150-richchya vid dnya narodzhennya*, KhNAMH: Zoloti storinky, Kharkiv. (In Ukrainian).

Balysheva E. V. (2002), *Katalog ob'yedinennykh svedeniy o dokumentakh akademika arkhitektury A. N. Beketova v sostave fondov gosudarstvennykh arkhivov, muzeyev, uchrezhdeniy Ukrainy, semeynom arkhive Beketovykh 1885–1941 gg.*, Terra-Dizayn and TsEPP Rayder, Kharkiv. (In Russian).

Balysheva E. V. (2011), "A. N. Beketov i Krym (v period s 1915 po 1922 g.)", *Universitates*, No. 3, pp. 22–35. (In Russian).

Beketov A. N. (2012a), “Dacha A. N. Beketova v Alushte: bumaga, akvarel’, 1920-e gg., reproduktsiya na pocht. kart.”, in *A. N. Beketov i ego arkhitektura v izobrazitel’nom iskusstve: komplekt pochtovykh kartochek, in 2 sets*, Set 1, No. 16, Izdatel’stvo Saga, Kharkiv. (In Russian).

Beketov A. N. (2012b), “Dacha A. N. Beketova v Alushte: bumaga, akvarel’, 1923 g., reproduktsiya na pocht. kart.”, in *A. N. Beketov i ego arkhitektura v izobrazitel’nom iskusstve: komplekt pochtovykh kartochek, in 2 sets*, Set 1, No. 15, Izdatel’stvo Saga, Kharkiv. (In Russian).

Beketov A. N. (2012c), “Dacha A. N. Beketova v Alushte v imenii Baar Dere: bumaga, akvarel’, nach. XX v., reproduktsiya na pocht. kart.”, in *A. N. Beketov i ego arkhitektura v izobrazitel’nom iskusstve: komplekt pochtovykh kartochek, in 2 sets*, Set 1, No. 13, Izdatel’stvo Saga, Kharkiv. (In Russian).

Beketov A. N. (2012d), “Fligel’ dachi A. N. Beketova: bumaga, akvarel’, 1923 g., reproduktsiya na pocht. kart.”, in *A. N. Beketov i ego arkhitektura v izobrazitel’nom iskusstve: komplekt pochtovykh kartochek, in 2 sets*, Set 1, No. 17, Izdatel’stvo Saga, Kharkiv. (In Russian).

Beketov Oleksiy Mykolayovych (1864–1941): bibliohrafichnyy pokazhchyk (2016), Compl. by D. O. Myronenko, DNABB im. V. H. Zabolotnoho, Kyiv. (In Ukrainian).

Bondarenko B. A. (1968), *Gradostroitel’noye razvitiye Khar’kovshchiny: 1650–1917*, Dis... doktora arkhitektury, Text, Supp. I: al’bom illyustratsiy, Supp. II: al’bom illyustratsiy, Khar’kovskiy inzhenerno-stroitel’nyy in-t, Kharkiv. (In Russian).

“Velichaysheye poveleniye” (1902), *Sankt-Peterburgskiy vedomosti*, September 17, No. 17 (259). (In Russian).

Ves’ Khar’kov: spravochnaya kniga na 1912 g. (1912), Compl. by E. S. El’kin, Rabotnik, Kharkiv. (In Russian).

Ves’ Khar’kov: spravochnaya kniga na 1913 g. (1913a), Compl. by E. S. El’kin, Utro, Kharkiv. (In Russian).

Ves’ Khar’kov: spravochnaya kniga na 1914 g. (1913b), Compl. by E. S. El’kin, T-vo pechatnogo i izdatel’skogo dela, Kharkiv. (In Russian).

Ves’ Khar’kov: spravochnaya kniga na 1915 g. (1915), Compl. by E. S. El’kin, T-vo Prosveshcheniye, Kharkiv. (In Russian).

Ves’ Khar’kov: spravochnaya kniga na 1916 g. (1916), Compl. by E. S. El’kin, Pechatnik, Kharkiv. (In Russian).

Vitchenko D. (2014), “Kharkiv Vasylya Krychevs’koho”, *Pam’yatky Ukrayiny: istoriya ta kul’tura*, No. 6, pp. 10–19. (In Ukrainian).

Vse o Kryme: spravochno-informatsionnoye izdaniye (1999), D. V. Omel’chuk (ed.), Karavel-la, Kharkiv. (In Russian).

Vyatkin A. V. (2012), “Shkola № 1: estamp, litografiya, 1955–1956 gg., reproduktsiya na pocht. kart. No. 3”, in *A. N. Beketov i ego arkhitektura v izobrazitel’nom iskusstve: komplekt pochtovykh kartochek, in 2 sets*, Set 2, No. 3, Izdatel’stvo Saga, Kharkiv. (In Russian).

Gusev A. N. (1902), *Khar’kov, ego proshloye i nastoyashcheye v risunkakh i opisaniyakh*, Tipografiya Adol’fa Darre, Kharkiv. (In Russian).

“Dacha O. M. Beketova v Alushti: zahal’nyy vyhlyad z pivdennoho zakhodu, tsyfrova kopiya foto pochatku XX st. z domashn’oho arkhivu rodyny Rofe-Beketovykh a”, in *Muzey Khar’kivs’koho natsional’noho universytetu mis’koho hospodarstva imeni O. M. Beketova* [The Museum of O. M. Beketov Kharkov National University of Municipal Economy], in server storage. (In Ukrainian).

“Dacha O. M. Beketova v Alushti: pivdenno-zakhidnyy fasad sadybnoho budynku, tsyfrova kopiya foto pochatku XX st. z domashn’oho arkhivu rodyny Rofe-Beketovykh b”, in *Muzey Khar’kivs’koho natsional’noho universytetu mis’koho hospodarstva imeni O. M. Beketova* [The Museum of O. M. Beketov Kharkov National University of Municipal Economy], in server storage. (In Ukrainian).

“Dacha O. M. Beketova v Alushti: zahal’nyy vyhlyad z pivdennoho skhodu, tsyfrova kopiya foto pochatku XX st. z domashn’oho arkhivu rodyny Rofe-Beketovykh c”, in *Muzey Khar’kivs’koho natsional’noho universytetu mis’koho hospodarstva imeni O. M. Beketova* [The Museum of O. M. Beketov Kharkov National University of Municipal Economy], in server storage. (In Ukrainian).

“Dacha O. M. Beketova v Alushti: proekt flihelya 1909 r. (papier, tush, akvarel’), tsyfrova kopiya kreslennya pochatku XX st. z domashn’oho arkhivu rodyny Rofe-Beketovykh d”, in *Muzey Khar’kivs’koho natsional’noho universytetu mis’koho hospodarstva imeni O. M. Beketova* [The

Museum of O. M. Beketov Kharkov National University of Municipal Economy], in server storage. (In Ukrainian).

“Dacha O. M. Beketova v Alushti: eskizne proroblennya planu pershoho poverkhu (papier, tush, olivets’, akvarel’), tsyfrova kopiya kreslennya 1895–1896 rr. z domashn’oho arkhivu rodyny Rofe-Beketovykh e”, in *Muzey Kharkivs’koho natsional’noho universytetu mis’koho hospodarstva imeni O. M. Beketova* [The Museum of O. M. Beketov Kharkov National University of Municipal Economy], in server storage. (In Ukrainian).

“Dacha O. M. Beketova v Alushti: plan druhoho poverkhu (kal’ka, tush), tsyfrova kopiya kreslennya 1895–1896 rr. z domashn’oho arkhivu rodyny Rofe-Beketovykh f”, in *Muzey Kharkivs’koho natsional’noho universytetu mis’koho hospodarstva imeni O. M. Beketova* [The Museum of O. M. Beketov Kharkov National University of Municipal Economy], in server storage. (In Ukrainian).

“Dacha O. M. Beketova v Alushti: stina pivdenno-skhidnoho fasadu (papier, tush), tsyfrova kopiya kreslennya 1895–1896 rr. z domashn’oho arkhivu rodyny Rofe-Beketovykh g”, in *Muzey Kharkivs’koho natsional’noho universytetu mis’koho hospodarstva imeni O. M. Beketova* [The Museum of O. M. Beketov Kharkov National University of Municipal Economy], in server storage. (In Ukrainian).

“Dacha O. M. Beketova v Alushti: variant zahal’noho vyhlyadu pivdenno-skhidnoho fasadu (papier, tush, olivets’), tsyfrova kopiya kreslennya 1895–1896 rr. z domashn’oho arkhivu rodyny Rofe-Beketovykh h”, in *Muzey Kharkivs’koho natsional’noho universytetu mis’koho hospodarstva imeni O. M. Beketova* [The Museum of O. M. Beketov Kharkov National University of Municipal Economy], in server storage. (In Ukrainian).

“Dacha O. M. Beketova v Alushti: stina pivdenno-zakhidnoho fasadu (papier, tush), tsyfrova kopiya kreslennya 1895–1896 rr. z domashn’oho arkhivu rodyny Rofe-Beketovykh i”, in *Muzey Kharkivs’koho natsional’noho universytetu mis’koho hospodarstva imeni O. M. Beketova* [The Museum of O. M. Beketov Kharkov National University of Municipal Economy], in server storage. (In Ukrainian).

“Dekret VTsIK i SNK ob utverzhenii spiska natsionalizirovannykh kurortov Kryma i obsluzhivayushchikh ikh khozyaystv” (1922), in *Sobraniye zakoneny i rasporyazheniy rabochekrest’yanskogo pravitel’stva*, No. 48, p. 601. (In Russian)

Dmitriyeva E. N., D’yakova E. I. and Kharchenko N. M. (2011), *Khar’kov: spravochnik po nazvaniyam: 7000 ulits, ploshchadey, skverov, rayonov...*, Saga, Kharkiv. (In Russian).

“Dom D. A. Alchevskogo” (1901), *Zodchiy. Zhurnal arkhitekturnyy i khudozhestvenno-tekhnicheskyy, organ Imperatorskogo SPB obshchestva arkhitektorov*, No. 3, p. 36, tab. 13-a, 13-b. (In Russian).

“Dom N. N. Somova v g. Khar’kove” (1901), *Zodchiy. Zhurnal arkhitekturnyy i khudozhestvenno-tekhnicheskyy, organ Imperatorskogo SPB obshchestva arkhitektorov*, No. 2, p. 23. (In Russian).

Dudukina D. A. (2008a), A. N. Beketov (1862–1941). *Tvorcheskaya deyatel’nost’ i vklad v razvitiye arkhitektury yuga Rossii i Ukrainy kontsa XIX – pervoy trety XX vekov*, Dis... kand. arkhitektury, Vol. I: Tekst, Vol. II: Al’bom illyustratsiy, Gosudarstvennaya akademiya “Moskovskiy arkhitekturnyy institut”, Moscow. (In Russian).

Dudukina D. A. (2008b), “Gorodskoy osobnyak v tvorchestve arkhitekta A. N. Beketova: osobennosti proyektirovaniya”, *Zhilishchnoye stroitel’stvo*, No. 7, pp. 12–16. (In Russian).

Ivanov I. I. (2012), “Khar’kovskaya shkola № 1 posle pozgara: bumaga, akvarel’, 1944 g., reproduksiya na pocht. kart.”, in *A. N. Beketov i ego arkhitektura v izobrazitel’nom iskusstve: komplekt pochtovykh kartochek*, in 2 sets, Set 2, No. 24, Izdatel’stvo Saga, Kharkiv. (In Russian).

Ihnatkin I. O. (1939), “Pivviku na tvorchiy roboti”, *Arkhitektura Radyans’koyi Ukrayiny*, No. 6, pp. 3–9. (In Russian).

Ihnatkin I. O. (1949), *Oleksiy Mykolayovych Beketov (1863–1941)*, Vydavnytstvo Akademiyi Arkhitektury URSR, Kyiv. (In Ukrainian).

Istoriya gorodov i sel Ukrainskoy SSR: in 26 vols, Krymskaya oblast’ (1981), P. T. Tron’ko, N. P. Bazhan, N. K. Belogradova et al. (eds), Glavnaya redaktsiya USE Akademii nauk USSR, Kyiv. (In Ukrainian).

Kalinin N. and Zemlyachenko M. (1991), “Islamskiy motivy v tvorchestve arkhitektorov Yuzhnogo berega Kryma”, *Tvorchestvo*, No. 9, pp. 29–33. (In Russian).

Killeso S. K. (1983), *Arkhitektura Kryma*, Budivel’nyk, Kyiv. (In Russian).

- Leybfreyd A. Yu. (1988), “Osobnyaki A. N. Beketova v Khar’kove”, *Osobnyak*, No. 1, pp. 12–15. (In Russian).
- Leybfreyd A. Yu. and Polyakova Yu. Yu. (1998), *Khar’kov ot kreposti do stolitsy*, Folio, Kharkiv. (In Russian).
- Leybfreyd A. Yu., Reusov V. A. and Tits A. A. (1987), *Khar’kov: arkhitektura, pamyatniki, novostroyki*, Prapor, Kharkiv. (In Russian).
- Machulin L. I. (2007), *Ulitsy i ploshchadi Khar’kova*, Machulin, Kharkiv. (In Russian).
- Machulin L. I. (2017), *Arkhitektori Beketov i ego Khar’kov*, Machulin, Kharkiv. (In Russian).
- “O vydache Khar’kovskomu obshchestvu vzaimopomoshchi trudyashchikhsya zhenshchin bezvozmezdnoy ssudy v 70000 r. na pokrytiye rashhodov po postroyke zdaniya dlya sodержaniya nazvannym obshchestvom gimnazii dlya detey oboyego pola, 9 dekabrya 1913 g.”, in *Rossiyskiy gosudarstvennyy istoricheskiy arkhiv* [Russian state historical archives], Fund 733, Inventory 168, File 721, Sheets 1–27. (In Russian).
- “Osobnyak D. A. Alchevskogo: paradnyye dveri, razrez i detali”, in *Tsentral’nyy derzhavnyy naukovno-tekhnichnyy arkhiv Ukrayiny* [Central State Scientific and Technical Archives of Ukraine], Fund P.-47, Inventory 1, File 13/2, Sheet 1.
- Pamyatniki istorii i kul’tury Ukrainiskoy SSR: katalog-spravochnik* (1987), P. T. Tron’ko (ed.), Naukova dumka, Kyiv. (In Russian).
- Perelik ob’yektiv kul’turnoyi spadshchyny natsional’noho ta mistsevoho znachennya: pam’yatok arkhitektury, mistobuduvannya, sadovo-parkovoho mystetstva, landshaftnykh, nauky i tekhniki m. Kharkova*, No. 69, available at: www.dma.kh.gov.ua/images/perelik_city_2017.pdf (accessed February 17, 2021). (In Ukrainian).
- Perelik pam’yatok kul’turnoyi spadshchyny mistsevoho znachennya Avtonomnoyi Respubliki Krym, zanesenykh do Derzhavnogo reyestru nerukhomykh pam’yatok Ukrayiny*, No. 143, available at: http://mincult.kmu.gov.ua/control/publish/article?art_id=245082884 (accessed February 3, 2021). (In Ukrainian).
- “Plan gubernskogo g. Khar’kova: topograficheskaya s’yomka 1896 g. s dopolneniyami 1911 g.”, in *Muzey Kharkivs’koho natsional’noho universytetu mis’koho hospodarstva imeni O. M. Beketova* [The Museum of O. M. Beketov Kharkov National University of Municipal Economy], in the exposition. (In Russian).
- Promyshlennost’ i tekhnika: in 10 vols* (1901), Vol. 1: Istoriya i sovremennaya tekhnika stroitel’nogo iskusstva, Compl. by P. Reval’d, I. Faul’vasser, T. Shvartse at all, Prosveshcheniye, Saint Petersburg. (In Russian).
- Ruban-Kravchenko V. V. (2004), *Krychevs’ki i ukrayins’ka khudozhnya kul’tura XX st. Vasyl’ Krychevs’ky*, Krynytsya, Kyiv. (In Ukrainian).
- Ryapolov V. M., Khesin V. O., Katsanov M. T. and Konakova O. V. (2017), “Osobnyak profesora A. N. Zales’koho v Serdyukivs’komu provulku (nyni vul. Skrypnyka, 7) mista Kharkova – rodzynka modernu v tvorchosti akademika arkhitektury O. M. Beketova”, *Kul’turna spadshchyna Slobozhanshchyny. Zbirka naukovykh statey*, Vol. 39, pp. 27–39. (In Ukrainian).
- Spisok domovladel’tsev g. Khar’kova* (1909), Pechatnoye delo, Kharkiv. (In Russian).
- Starodubtsev V. T. (2012), “Ulitsa Darvina: ofort, travlenyy shtrikh, 1996 g., reproduktsiya na pocht. kart. No. 12”, in *A. N. Beketov i ego arkhitektura v izobrazitel’nom iskusstve: komplekt pochtovykh kartochek, in 2 sets*, Set 2, No. 12, Izdatel’stvo Saga, Kharkiv. (In Russian).
- Stefanyuk V. S. (2011), *Podorozhi po Krymu*, DP Vydavnytstvo “Tavriya”, Simferopol. (In Ukrainian).
- Timofeyenko V. I. (1984), “Zastroyka Khar’kova vo vtoroy polovine XIX – nachale XX vv.”, in *Materialy k svodu pamyatnikov istorii i kul’tury narodov SSSR po Ukrainiskoy SSR*, Vol. 2: *Khar’kovskaya oblast’*, pp. 54–89. (In Russian).
- “Trudy i dni zodchego”, in Mozheyko I. Yu. (2012), *Khar’kov: pul’s proshlogo. Istoricheskiye ocherki*, SAGA, Kharkiv, pp. 67–71. (In Russian).
- Tyglyants P. K. (1986), *Rabochiy ugolok*, Tavriya, Simferopol. (In Russian).
- “Shkola (kolyshniy osobnyak D. O. Alchevs’koho), vul. Darvina, 13”, in *Arkhiv Departamentu mistobuduvannya ta arkhitektury Kharkivs’koyi oblasnoyi derzhavnoyi administratsiyi* [Archive of the Department of Urban Planning and Architecture of the Kharkov Regional State Administration], Fund of Monument Protection, Inventory 1, File 40, Sheet 1–21. (In Ukrainian).
- “Shkola No. 1 v m. Kharkovi” (1939), *Arkhitektura Radyans’koyi Ukrayiny*, No. 6, p. 14. (In Ukrainian).

В. М. Ряполов, В. О. Хесін

Мавританські мотиви у творчості академіка архітектури О. М. Бекетова

У XVIII – на початку XIX ст. в архітектурі Європи відчутно почала виявлятися мода на орієнталізм, але по-справжньому цей процес став набувати сили у другій половині XIX ст., під час поширення так званих неостилів. Певну творчу данину захопленню східними мотивами віддав і найвідоміший харківський зодчий – академік архітектури О. М. Бекетов.

У 1895–1910 рр. він спроектував та побудував на своєму подвір'ї в селищі Професорський Куточок (нині район кримського міста Алушти) комплекс будівель дачі біля моря в стилі еклектики, але з явною перевагою архітектурних форм орієнтального вигляду. Центром її композиції став двоповерховий шестикімнатний садибний будинок з асиметричним айваном (верандою східного типу), відкритою терасою, двома лоджіями та компактною системою внутрішнього плану. У тому ж дусі для свого шурина Д. О. Алчевського митець зробив проєкт двоповерхового міського особняка з коридорно-анфіладною системою плану, який був побудований у 1896–1897 рр. у Харкові на Садово-Куликівській вул., 7 (нині вул. Дарвіна, 13).

На основі історико-мистецтвознавчого аналізу можна впевнено стверджувати, що будівлі дачі О. М. Бекетова в Алушті та міської садиби Д. О. Алчевського в Харкові зведені з використанням прийомів і форм мавританської архітектури VIII–XIII ст. та кримськотатарської архітектури XIV–XVIII ст. Важливо, що в процесі їхнього проєктування та будівництва О. М. Бекетов спромігся в найкращих традиціях мориску створити витончені, чарівні, майже казкові архітектурні образи. Автор творчо застосував пластику архітектурних елементів палацу Альгамбри в іспанській Гранаді, мінарету Хіральда в Севільї, Паласіо де Пена в португальській Сінтрі, які химерно і водночас органічно узгодив з іракськими, кримськотатарськими і суто європейськими архітектурними формами. Крім того, у своїх творіннях О. М. Бекетов суттєво посилив властивий для мавританської архітектури еклектизм елементами модерну, що тільки додало архітектурному образу будинків сучасності та неабиякої виразності.

Проєктування та будівництво зазначених споруд для свого часу було проведено на найвищому рівні, що дає змогу впевнено включати їх до кола найкращих старовинних особняків Алушти та Харкова. Крім того, дача О. М. Бекетова є однією з важливих архітектурних доміант Професорського Куточка, а особняк Д. О. Алчевського з містобудівного погляду дуже вдало замикає перспективу Куликівського узвозу в Харкові. Обидві будівлі – пам'ятки архітектури, виконують вагомі містобудівні функції, потребують охорони та періодичної реставрації.

Ключові слова: О. М. Бекетов, еклектика, екстер'єр, інтер'єр, кримськотатарський, неомавританський, об'ємно-просторова композиція, особняк, орієнталістика, реставрація

Стаття надійшла до редакції 12.04.2021