

ПАМ'ЯТКИ СХІДНОГО ПОХОДЖЕННЯ НА ТЕРЕНАХ УКРАЇНИ

І. А. Готун

БЛИЗЬКОСХІДНІ ПАЛОМНИЦЬКІ ХРЕСТИКИ З ПІВДЕННОРУСЬКИХ СЕЛИЩ

Проведені переважно протягом останньої чверті ХХ ст. широкомасштабні розкопки селищ Південної Русі – пунктів, де розвивалося сільське господарство, основа економіки доби феодалізму, і де проживала основна маса середньовічного населення, – дозволили отримати значний і наукомісткий матеріал стосовно цієї категорії пам'яток. Підсумком вивчення сільських осередків різних регіонів став висновок, що середньовічні неукріплені пункти репрезентують складний соціально-економічний феномен, якому властиві багатогалузеве високорозвинене господарство; речі, що вважалися притаманними лише заможній частині містян чи навіть були віднесені до елементів феодального побуту; предмети, що свідчать про перебування їхніх власників на високому щаблі культурного поступу.

Серед знахідок, що характеризують розвиток не лише матеріальної, а й певних рис духовної культури сільської людності, – предмети, пов'язані з християнським віровченням, та речі, ототоженні з амулетами язичницького світогляду. Перші з них включають частини різного церковного начиння – хоросів і кадильниць-кацей та лампадок, хоч при розкопках неукріплених поселень названих виробів зафіксовано, зрозуміло, значно менше, ніж у ході дослідження синхронних міст, а також індивідуальні релігійні символи – енколпіони та натільні хрестики й іконки. Зокрема, на Чернігівщині, за підрахунками О. М. Веремейчик, на поселеннях Ланок, Масани, Автуничі, Гориця, Сибереж, Шумлай, Клонів, Очеретяна Гора, Растереб, Ліскове-1, Ліскове-2, Шестовиця, Селище, Овраменків Круг, Волинка-1 було знайдено 7 енколпіонів або їхніх стулок, 21 натільний хрест, вирізьблену з каменю іконку та підвіску із зображенням проквітлого хреста [Веремейчик 2010, 344–350]. На поселенні Григорівка в Канівському Подніпров'ї в ході розкопок виявлено два хрести-енколпіони й стулку третього, близько 30 натільних хрестиків, круглу хрестовключену привіску і привіску-іконку із зображенням Богородиці [Петрашенко 2005, 95, 96]. При дослідженні поселення Кошіївка-8 у басейні р. Ірпінь вдалося зафіксувати 9 цілих і фрагментованих енколпіонів, 28 натільних хрестів з металу та по одному з каменю й бурштину, хрестовключені 3 круглі підвіски й одну підвіску-лунницю, круглу привіску із зображеннями святого і проквітлого хреста [Матеріали... 2012, 77, 291, 317–330, рис. 144, 183: 1–3, 184–219]. З Ходосівки-Рославського в південних передмістях Києва походять 13 хрестиків з кольорових металів, каменю й бурштину і виріб, що, найімовірніше, був оголів'ям енколпіона [Готун, Сухонос 2014, 56–60; Готун 2017, 76, 77, рис. 5: 1]. Культурний шар селища Софіївська Борщагівка містив 3 металеві хрестики, 1 пірофілітовий і хрестовключену підвіску з бронзи [Казимір, Готун, Бабенко та ін. 2015, 91, 92, рис. 1: 23–26 та ін.].

Наведені приклади стосуються добре вивчених регіонів чи осередків, де розкопано відчутну площу. У літературі неодноразово публікувались дані, що в межиріччі Дніпра і пониззя Десни на 7 селищах вона перевершила 1 000 м², ще на 4 – становить від 101 м² до 1 000 м², а сумарний обсяг розкопок у мікрорегіоні складає понад 26 000 м². На Лісковому цей показник становить 13 385 м², на Автуничах –

понад 27 000 м² лише в межах житлової та господарської забудови, на Софіївській Борщагівці – понад 13 500 м², на Григорівській групі сільських пам'яток – близько 10 000 м², на Кошіївці-8 обсяг робіт позиціонується у 3,2 га, хоча частина площі вивчалась не суцільними розкопками, а траншеями. Але саме ці співвідношення відкритої на сільських пам'ятках території та виявлених при їхніх розкопках пов'язаних із православ'ям речей доволі репрезентативні і наочно демонструють близьку до реальної картину поширення зазначеної категорії археологічних знахідок у середовищі населення неукріплених пунктів середньовічної доби.

Для позначення масиву описаних предметів традиційна історіографія застосовувала дефініції типу “культові речі”, “пов'язані з православ'ям знахідки”, “предмети релігійної символіки”, “християнська культова атрибутика” тощо. Але використаний О. Є. Мусіним у 1997 р. властивий літературі духовного змісту термін “предмети особистого благочестя” [Мусин 1997] завдяки появі можливості відмежувати речі індивідуального використання християн від усього масиву пов'язаних з релігіями знахідок виявився настільки вдалим, що невдовзі після введення до наукового обігу став загальноновживаним і серед істориків та археологів [Колпакова 2002; Ушаков, Яшаєва 2008; Полочанська, Ситий 2012; Авласович 2013; Кленов 2014 та ін.]. Окремі із зафіксованих на південноруських селищах предметів особистого благочестя заслуговують особливої уваги.

Стосовно деяких речей цієї категорії, зокрема енкалпціонів, було висловлено думку, що вони властиві лише жителям міст [Штыхов 1983, 55]. Суттєво, що це відбулося ще до розгортання масштабного вивчення села півдня Русі, в результаті якого сформульовано висновок про перебування останнього на високому рівні суспільно-економічного розвитку та щодо паритетних відносин між містами і їхньою сільською округою [Моця 1996, 45; Село... 2003 та ін.]. Але й нещодавно виявлені на середньовічних сільських пам'ятках предмети особистого благочестя зі складною символікою, фрагменти енкалпціонів та цілий хрест-складень, а також бурштиновий хрестик відомі археологи-медієвісти віднесли до критеріїв високого рівня добробуту їхніх мешканців [Макаров, Захаров 2003, 140; Макаров, Гайдуков 2013, 194]. Та якщо хрести-релікварії репрезентують хай неординарну, але все ж відому на давньоруських селищах категорію пов'язаних із православ'ям знахідок, то зафіксовані в шарі цих пам'яток натільні хрестики із перламутру можна заслужено віднести до унікальних і певною мірою сенсаційних артефактів.

За спостереженнями дослідників, на території Русі таких знахідок мізерно мало, нечисленні приклади фіксації вказаних предметів відомі буквально в декількох пунктах: 4 екземпляри в Новгороді, переважно в садибах священнослужителів XII і кін. XIII – поч. XIV ст., зокрема в обійсті відомого священика й іконописця Олісія Гречина (прикметно, що з цих комплексів походили й південноруські шиферні хрестики), по 1 – у Звенигороді на Дністрі, в шарі домонгольського часу, на городищі Дівич-гора неподалік Сахнівки та в Ізяславлі; зазначені вироби виявлені й у Смоленську (2 екз. 2-ї пол. XII ст., “попівська садиба”), Пскові (2 екз. XII – 1-ї третини XIII ст.), Старій Рязані (1 екз. XI–XII ст.), Автуничах (1 екз. XII ст.), до 4 хрестиків з перламутру зафіксовано в Херсонесі XII–XIII ст., по 1 – в Ризі й Турайді на узбережжі Балтики в шарах XIII ст.; відомі вони й у низці пунктів Туреччини між Херсонесом і Святою Землею. Знахідки, щоправда без чіткої атрибуції й хронологічної прив'язки, наявні і в європейських музеях, попри відсутність даних щодо їхньої фіксації в культурних нашаруваннях у Західній Європі, де вони не набули поширення, ймовірно, у зв'язку з призначенням для православних прочан зі Сходу, тобто своєрідного “релігійного експорту”, хоч властивий індустріальному суспільству термін “експорт / імпорт”, на думку фахівців, не зовсім відповідає реаліям Середньовіччя [Мусин 1999, 96, 97; 2009, 223; 2010, 221–225; Колпакова 2002, 28; 2005, 144; 2007, 11; Спиргіс 2017, 561–564, 569, рис. 10]; розповсюдження цих ре-

чей у Європі дослідники пов'язують з доступністю східносередземноморських територій у результаті хрестових походів [Kvinto 1995, 103].

Слід додати, що хрестики з перламутру відомі й з інших пунктів. Так, у публікаціях згадано також знахідки з Чернігова та городища Ляшківці [Коваленко 2006, 91], хоча, за спостереженням О. М. Веремейчик, у другому випадку у звіті про археологічні роботи насправді йдеться про фрагмент хрестика зі сланцю [Веремейчик 2010, 349]. Знахідка з перламутру згадана і з Райковецького городища [Гончаров 1950, *табл. XXII: 10*]. Перегляд джерел, де названі ці речі, дозволяє висловити припущення стосовно ймовірного більшого числа зазначених виробів і на згаданих пам'ятках: занесений до Державного каталогу Музейного фонду РФ хрестик XIII ст. з Новгородського державного об'єднаного музею-заповідника [Крест...] суттєво відрізняється від чотирьох знахідок з Новгорода, наведених у публікації О. Є. Мусіна [Мусин 2010, 222, *рис. 46: 1–4*], що може свідчити про фіксацію предмета після виходу роботи. Не один, а два паломницькі перламутрові вироби згадані й стосовно Старої Рязані [Милованов 2010, 18, 24]. Кілька таких знахідок відомі в Судаку: в комплексі на північно-західній ділянці посаду, функціонування якого відносять до XIII – 1-ї пол. XIV ст., у шарі поруч поховання біля храму на ділянці куртини XV фортеці, де виявлені матеріали, починаючи з 2-ї чв. XIII і до XIV – 1-ї пол. XV ст., у похованні датованого XIV–XV ст. некрополя Судак IX поблизу фортеці і в заповненні храму XIV–XV ст. в портовій частині Сугдеї [Майко 2007, 207, 208, 235, 238, *рис. 130: 9, 140: 2, 151: 8*; Майко, Джанов, Фарбей 2009, 194; 2010, 274] та серед підйомного матеріалу з фортеці й посаду городища¹. Два хрестики з перламутру названі в числі інвентарю в колективному похованні часів навали Батія, виявленому неподалік Десятинної церкви в Києві [Хвойка 2006, 185], один – в об'єкті 2-ї пол. XIII ст. в Батурині [Дем'яненко 2011, 137]. Хрестик з перламутру, як виготовлена у 300–700 рр. у Північній Франції річ візантійської культурної традиції, перебуває на зберіганні в Метрополітен-музеї в Нью-Йорку [Shell 2000–2017], ще один, як візантійський виріб 400–700 рр. з приватного зібрання, фігурував на одному з аукціонів [Ancient...]. Разом із вказаною групою знахідок слід згадати і різьблені іконки з перламутру із зображенням Богородиці Знамення і Трійці та фігури Христа між ними, що зберігаються в Загорському музеї, і св. Костянтина та Олени під масивним чотирикінцевим хрестом з Римгорського городища на Північному Кавказі, віднесені до виробів, ймовірно виготовлених у Святій Землі, хоча, як зазначалося, друга річ може репрезентувати також витвір майстерні X–XII ст. одного з візантійських міст Малої Азії [Шевченко, Богомазова 2006, 223; Малахов 2011, 45–57].

Дослідники вказували, що більшості перерахованих хрестиків притаманні заокруглені підтрикутні завершення кінців, квадратне середохрестя з прокресленим косим хрестом, рівнокінцева форма, середні розміри близько 20×15 мм, хоча стосовно цих знахідок згадані й інші параметри. Наявність косоного хреста в середохресті спеціалісти вважають настільки визначальною ознакою, що виріб з перламутру зі Старої Рязані з огляду на інші форму та розміри віднесли до місцевих реплік, а оформлені аналогічно перламутровим хрестики з бурштину із Пскова та Суздаля – до своєрідних імітацій цих престижних паломницьких реліквій. Цілу серію таких виробів з перламутру в добре датованих монетами кінця XII ст. шарах зібрано в Атліті – франкському замку хрестоносців неподалік Хайфи. Обставини фіксації названих своєрідних релігійних інсигній вказують на місцеве виготовлення речей [Мусин 1999, 96, 97; 2009, 223; 2010, 221, 223, 224; Колпакова 2005, 144; Мусин, Петров 2006, 12]. Форма хрестиків з потовщеними і загостреними кінцями, як вважають фахівці, викликана намаганням передати символ Кувіклії над Гробом Господнім, саме ці вироби – найпоширеніші, і їхня хронологія не виходить за рамки XII – кін. XIII чи поч. XIV ст. Плаский варіант предметів такої іконографії слід розглядати як різновид попередніх, а зображення в середохресті виробів цих двох

підгруп косоного хреста могло символізувати хрест-вузол, чи “Соломонів хрест” (що має аналогії серед інших речей з Розп’яттям) і відображати прив’язування тіла до хреста чи мати значення монограми імені *ХРИСТОС*. Окремі з перламутрових паломницьких хрестиків, на думку дослідників, зумовили виникнення їхніх бронзових наслідувань з кульками на кінцях і квадратним середохрестям, кам’яні форми для виготовлення яких зафіксовані на Русі та в Палестині [Мусин 1999, 97; Спиргіс 2017, 566, 568, 570, 578, 579, *рис. 8: 4*].

Ще до відкриття згаданої майстерні поблизу Хайфи походження зафіксованих на території Давньої Русі перламутрових хрестиків дослідники аргументовано пов’язували з паломництвом у Святу Землю. Одним із найбільш ранніх доказів існування зазначеного явища є внесена до “Життя преподобного Феодосія Печерського” згадка про прагнення 13-річного Феодосія відвідати пов’язані із земним життям Спасителя місця. Свідчення щодо паломництва до Палестини та Єрусалиму містять також “Ходіння Данила ігумена” поч. XII ст., “Канонічні питання ієродиякона Кірика архієпископу Новгородському Ніфонту”, де йдеться про розгортання масового відвідання людьми Русі святих місць Палестини (що навіть стурбувало ієрархів), скандинавські саги та інші джерела. Для кін. XIII–XIV ст. відомі два хрестирелікварії з написом про їхній вміст у вигляді святинь з Палестини [Мусин 1999, 92–95, 98]. Непрямими доказами ймовірного відвідання Святої Землі вважають поширені на Русі іконки місцевого виробництва із зображенням Гробу Господнього та знайдені в Новгороді у садибі священика 2-ої пол. XII ст. матеріальні свідчення перебування певної особи у святих місцях Візантії, а саме у Солуні – місці поклоніння мощам великомученика Димитрія. Та й до наших днів перламутрові хрестики та образки виступають традиційними реліквіями паломників зі Святої Землі й Афону [Мусин 1999, 96, 99, 100]. Думку про паломницьке походження хрестиків з перламутру на пам’ятках доби Київської Русі поділяють й інші дослідники [Пескова 1997; Хамайко 2015, 105], а традиція доставки зі Святої Землі, а згодом – з Афону творів церковного декоративно-прикладного мистецтва проіснувала досить довго, тому в музеях зібрано значну кількість напрестольних хрестів та іконок, дарохранительниць та ікон, натільних хрестиків та образків, датованих переважно кін. XVIII – поч. XX ст., хоч у їхньому числі відомі й давніші вироби, наприклад перламутровий хрестик паломника в Єрусалим сер. XVIII ст. з виставки в Меморіальному будинку-музеї ім. Д. І. Яворницького в Дніпрі [Дмитриевский 1911, 365; Денисова 2001, 349; Гнупова 2009–2015; Паломнические... 2011; Новичихин 2012; Динец 2013; Ермолин 2013, 228–230, *рис. 2–5*; Степаненко, Тихонова, Векленко 2012 та ін.]. Досить пізні вироби з перламутру траплялись і в ході археологічних робіт. Хрестик із мушлі виявлений при вивченні шару прихрамового цвинтаря XVII–XVIII ст. в історичній частині Пскова, в місті знайдено ще один подібний виріб [Харлашов 2010, 60; Спиргіс 2017, 570, 573, *рис. 12: 5, 7*]. Предмет 2-ї пол. XVIII – поч. XIX ст. походить із Суздаля [Нагрудные... 2014, 8, 74], а половинка речі нез’ясованої хронології згадана при обстеженні в 1916 р. підземелля поруч Софійського собору в Києві [Хведченя 1995]. У Прибалтиці хрестики з перламутру відомі в Цесісі – біля кістяка воїна Івана Грозного, що загинув при штурмі замку 1577 р., – та Лейпалінгісі – в пов’язаному з проживанням греко-католицької общини похованні XVII ст. [Спиргіс 2017, 561–566].

Відомі середньовічні знахідки варто охарактеризувати детальніше. Так, один хрест із Пскова має овальні в перетині лопаті з двома “перехватами”, кулясті, дещо загострені в бік країв кінці та квадратне середохрестя з вирізаним з обох боків косим рівнокінцевим хрестом. Розміри знахідки – 31×21 мм, обгорнута бронзою верхня лопать дещо довша за рівновеликі бічні й нижню, середохрестя майже кубічне. Інший предмет тонший, на думку дослідників, можливо, стертий, схоже, теж мав бронзове окуття, вцілілі розміри знахідки становили 18×20 мм [Гроздилов 1962, 72, *рис. 58: 7*; Колпакова 2005, 143, 144, *рис. 1: 1, 2*]. Щодо виробу з Дівич-гори відомо

лише, що він перебував у складі одного зі скарбів і мав малі розміри [Корзухина 1954, 131], а речі з Києва, Смоленська, Чернігова й Багурина також згадані лише як факт без конкретизації особливостей знахідок [Коваленко 2006, 91; Хвойка 2006, 185; Мусин 2010, 222; Дем'яненко 2011, 137]. Хрестик зі Звенигорода теж маленького розміру, з квадратним середохрестям і трикутним розширенням кінців ramen [Русанова, Тимошук 1993, 58, *рис.* 33: 5]. Виріб з Новгородського музею-заповідника – плаский, розмірами 1,3×1,7 см, має заокруглені нижню й бічні лопаті та обламану верхню і квадрат без зображень у середохресті [Крест...]. Хрест зі Старої Рязані віднесений автором до нашивних, хоч має отвір лише на одній (ймовірно, верхній) лопаті, дещо вигнутий відповідно до форми використаної для його виготовлення стулки, плаский; зовнішні обриси і розміри відрізняють предмет від основної маси таких знахідок [Беляев 2003, 497, 507, *ил.* 3; 2005, 140, *рис.* 34]. У хрестика з Райковецького городища завершення променів теж округлі й загострені, а середохрестя має зображення косоного хреста [Гончаров 1950, *табл.* XXII: 10]. Предмети з Херсонеса й Судака мали розміри близько 17×19 мм, судацькі речі характеризує рельєфно відділене від загострених на кінцях лопатей в одному випадку оздоблене насічками квадратне середохрестя, одному з херсонеських – властиві підтрикутні потовщення на кінцях і прокреслений решітчастий орнамент у середохресті [Голофаст, Рыжов 2003, 217, *рис.* 22: 3; Майко 2007, 208, 238 та ін.]. Хрестик з Риги – плаский, із профільованими лініями в основі променів, мав розміри 19,5×20,7 мм, з Турайди – теж плаский, з косим хрестом у середохресті і циркульним орнаментом (що має аналогії серед ставрографічних пам'яток Візантії) біля звужених трикутних завершень променів, його метричні показники становили 24,5×22,3 мм [Спиргис 2017, 561–5647, *рис.* 1: 1, 2; 2]. Про предмет із Цесіса з огляду на форму йтиметься нижче, знахідка з Лейпалінгіса – пласка, витягнутих пропорцій, із проквітливими завершеннями променів, розмірами 40,2×21,5 мм. У цьому випадку проквітлий хрест – символ метаморфози, де райське Дерево пізнання добра і зла внаслідок гріхопадіння стає Деревом смерті для виготовлення Христового хреста, а спокутувальна кров Розп'ятого перетворює його в Дерево життя і повертає до раю, але вже не земного, а небесного [Спиргис 2017, 562, 565, 566, 570, *рис.* 1: 4]. Частина згаданих перламутрових предметів маркувала сакральні комплекси: один із херсонеських хрестів зафіксований у влаштованій під підлогою каплиці могили-косниці, судацькі – знайдені в заповненнях храмів та поблизу могили [Голофаст, Рыжов 2003, 217; Майко 2007, 20, 230, 235; Рыжов 2016], з братської могили походили й київські знахідки [Хвойка 2006, 185] та одна новгородська [Спиргис 2017, 572, *прим.* 14]. У похованнях виявлені один із виробів з Туреччини [Мусин 2010, 225] і два прибалтійські, та й згадана річ XVII–XVIII ст. із Пскова теж пов'язана із сакральною ділянкою міста.

Наведена статистика переконливо демонструє рідкісність та унікальність описаних предметів навіть у нашаруваннях великих міських центрів Русі. Свого часу в середовищі фахівців з давньоруської проблематики панувала думка, що не в сільських поселеннях, де ще довгий час жили традиції патріархально-общинного ладу, розквітло величне мистецтво Київської Русі; мистецтво нового, феодального суспільства зародилось і розвивалось у давньоруському місті з його живим ритмом життя і широкими культурними зв'язками, місті, яке було центром ремісничого виробництва і торгівлі, осередком князівської влади і громадського життя [Історія... 1966, 137], та що саме містяни – майстри й купці, воїни і мореплавці – видозмінили давнє поняття крихітного селянського світу (в один день шляху!) і розширили його рамки до поняття “весь світ” [Рыбаков 1984, 317]. Вже згадані значні за масштабами цілеспрямовані дослідження середньовічних селищних структур переконали, що уявної прірви в рівні соціально-економічного розвитку між містом і селом не існувало й відносини між міськими центрами та їхньою сільською округою були

цілком паритетними. Сільська людність швидко переймала різні технічні новинки і віяння моди, користувалась досконалою зброєю та коштовними прикрасами, послугоувалась дорогим металевим і скляним, часто довізним, посудом та вишуканими формами керамічного, при розкопках селищ траплялись речі, що свідчать про освіченість частини населення і високий рівень розвитку духовної культури. Додатковим аргументом на користь цього висновку є й дві знахідки перламутрових хрестиків, виявлені в ході розкопок неукріплених поселень. І коли перший такий виріб закономірно вважався винятковим, після фіксації наступного з'явилась можливість ставити питання щодо побутування цих християнських реліквій і в середовищі мешканців сіл.

Перший виріб зафіксований при вивченні давньоруського поселення Автуничі на півночі Чернігівської області, матеріали з якого за результатами тривалих розкопок лягли в основу наведеного висновку стосовно високого рівня розвитку давньоруських селищних структур, хоча зазначений пункт вибирався для досліджень зі сподіваннями на уповільнення в ньому процесів феодалізації з огляду на несприятливі ландшафтні умови та напружену політичну історію. Знахідка неодноразово згадана в т. ч. і в контексті циркумпонтійських зв'язків [Готун, Моця 1993, 69; Моця, Готун, Петраускас 2005, 251, 252; Веремейчик 2010, 349; Спиргис 2017, 571–573, *рис. 12: 6* та ін.], але питання її інтерпретації остаточно ще не вирішене. Для виготовлення предмета, за висновками к. б. н. О. В. Корнюшина (Інститут зоології ім. І. І. Шмальгаузена НАНУ), було використано стулку раковини устриці *Ostrea sp.*, ареал існування якої – Чорне і Середземне моря й Антарктика. Розміри речі – 27×2,3–2,4 мм за товщини до 3,5 мм, її кінці завширшки 1,4–1,6 мм короткі, у верхньому – наявний перпендикулярний до площини виробу канал отвору діаметром 2 мм, сама знахідка пласка і дещо викривлена відповідно до форми раковини. На лицьовому боці речі прошліфоване (?) частково втрачене за час зберігання, але зафіксоване при виявленні неглибоке, хоч доволі широке порівняно з описаними знахідками, зображення встановленого на підквадратній основі з випуклим кружечком (у якій логічно вбачати символ Голгофи і голови Адама біля її підніжжя) восьмипроменевого хреста з видовженими нижніми і коротшими верхніми променями (іл. 1: 1).

Випадки нанесення різних варіантів символіки Голгофи відомі щодо серії хрестиків з каменю та бурштину з Ізборська і Пскова. Частина предметів має прокреслені написи, зображення “Т”-подібних хрестів, знярядь страстей, та більшість таких знахідок датована XV–XVI ст., а традиція зображень властива пізньому Середньовіччю з прикметним йому стилізованим восьмикінцевим хрестом на Голгофі і відома на Русі з XV ст. чи дещо більш ранніх часів. Але побутування невеликих хрестиків з бурштину в Пскові в період, коли ці вироби були вже невластивими для Русі, лише відображає помічену дослідниками загальну культурну інерцію матеріалів пункту, виражену в запізненні поширення речей особистого благочестя, як-от використання в XIV ст. предметів, що на основній території держави не виходять за межі сер. – 2-ї пол. XIII ст. Лише в шарах 2-ї чв. XV ст. відомі окремі екземпляри хрестів із символікою Голгофи і в матеріалах Новгороду [Мусин 2010, 239–245, 253–255, *рис. 84* та ін.]. Відтак відчутна хронологічна різниця та іконографічні відмінності дозволяють вбачати тут паралелі у вшануванні пов'язаних із земним життям Спасителя місць, хоч не дають змоги використовувати такі знахідки як повні аналогії речі з Автуничів, де життя припиняється незадовго до нашестя монголів. Спроба проведення вказаних аналогій на підставі подібності форми і наявності символів Голгофи [Спиргис 2017, 571–573, *рис. 12: 6*] здійснювалася при пошуках шляхів проникнення до регіону Балтії хрестика з голгофським символом і схожого на нього виробу з бурштину. Знахідка з Цесіса (іл. 4: 16; 5: 15) вже згадана, її розміри складають 23,4×18,8 мм, виробу властиві окантовані по краю невисоким бортиком широкі короткі лопаті і барельєфне зображення восьмикінцевого хреста з Голгофи

(де остання передана одним рівнем), списа і тростини з круглою губкою, монограм *ІС ХР* (Ісус Христос), *ЦР СЛ* (Цар Слави з типовою для псковсько-новгородському регіону заміною “Ц” на “Ч”) та слова *НИКА* (Перемога); у відповідній публікації наголошується на виготовленні цієї речі за канонами московського художнього ремесла, що могла спричинити участь у посольстві 1582 р. в Константинополь і на Афон Федора – спеціаліста з виробництва хрестів [Спиргис 2017, 562, 564–566, 570, 576, *рис. 1: 3; 4; 5: 2*]. Схожу форму мали дві речі із Пскова (іл. 4: 15, 17), одна з яких несе частину зображення, щоправда прокресленого, символу Голгофи [Спиргис 2017, 570, 573, *рис. 12: 5, 7*]. Хрестик із бурштину з голгофським символом датується XVI–XVII ст. і походить із замку Алуksне в Латвії, куди він міг потрапити з московським військом, що перебувало там у 1560–1582 та 1658–1661 рр. [Спиргис 2017, 572, 573, 576, *рис. 12: 4*]. Схожі речі, за даними дослідників, відомі і в некрополях Москви [Мусин 2010, 254, *прим. 255 та ін.*], а в Переяславі-Рязанському серед матеріалів кін. XVII – поч. XVIII ст. також зафіксований фрагментований бурштиновий хрестик з короткими широкими раменами з прокресленим на поверхні символом Голгофи [Завьялов 2013]. Але, попри наведені паралелі, висновок стосовно приналежності автуницької знахідки не може бути прийнятим: деяка подібність зовнішніх рис та сюжету зображення не має підтвердження у хронології речі. Базованому на справедливому міркуванні щодо включення в XIV ст. території розміщення селища до складу Великого князівства Литовського віднесенню виробу до вказаної групи [Спиргис 2017, 572] суперечить фіксація предмета в заповненні об’єкта домонгольського періоду. Відтак проблема інтерпретації хрестика з поселення Автуничі ще потребує вирішення, про що йтиметься нижче.

При розгляді середньовічних предметів із символом Голгофи слід згадати і підвіску з бурштину, зафіксовану у Звенигороді в об’єкті XII ст. На її поверхню тонким вістрям нанесені літери й зображення хреста на пагорбі, в чому дослідники теж схильні вбачати голгофський мотив [Гупало 2011а, 34, 35, *рис. 14*]. Але індивідуальний стиль (у публікації знахідки акцентовано на його належності аматору) виконання малюнка і напису дозволяє враховувати вказану річ лише як показник відображення Господніх Страстей у релігійній уяві християнської спільноти міста і не дає достатніх підстав для конкретних порівнянь.

Варто також зауважити, що, за даними фахівців, у XIV ст., крім названої майстерні різьбяр на Святій Землі функціонувала ще одна – при Болгарській патріархії у Великому Тирнові. Її майстри, крім морського, за браком останнього обробляли і річковий перламутр: виявлено пластини з частинами гравірованих та барельєфних зображень (вони могли бути деталями інкрустацій культових виробів з дерева), мушлі зі слідами обробки, вирізаний зі стулки річкового молюска хрестик зі складнопрофільованими трикутними розширеннями на завершеннях рамен (іл. 2)² тощо; сировина, як гадають, могла походити з р. Янтра, на якій розташоване місто. Появу закладу пов’язують з поширенням з Афону вчення ісихастів [Kvinto 1995, 101, 102, 105–108, *fig. 7, 8*; Мусин 1999, 97; Колпакова 2005, 144], згідно з яким перламутр – символ нетварного Фаворського світла [Малахов 2011, 47; Новичихин 2012]. У літературі вказувалося, що це вчення було поширене на північ, коли митрополитом Київським і всієї Русі в кін. XIV ст. став його прихильник Кіпріан. Вплив названої течії, а відтак – афонське чи болгарське походження автуницької знахідки вбачають у її зображенні, що має паралелі з іконографією Преображення Господнього з христомою з радіальних променів. Наведене міркування обґрунтовували розгромом християнських держав у Палестині і вторгненням монголо-татар у XIII ст., які надовго ускладнили подорож прочан до святинь Леванту. За часів Османської імперії відомі лише переважно офіційні поїздки з охоронними грамотами, прикладом чого є посольство на чолі з купцем Василем Позняковим до східних патріархів 1558–1561 рр., яке відвідало провідні святині православ’я від Каїра до Дамаска і доставило

для місцевих церков значні матеріальні та грошові цінності, що, очевидно, зумовило і немалий озброєний супровід та могло спричинити появу реліквії паломника в загиблого в Цесісі ратника. А виготовлення паломницьких речей з кириличними написами свідчить про існування значного попиту на такі вироби, що дало підстави припустити болгарське (тирновське з сер. XIV ст.) або афонське походження групи хрестиків з перламутру із широкими короткими лопатями і символами Голгофи [Спиргис 2017, 574, 575]. Водночас було вказано, що тим же Василем Позняковим у Велику суботу біля Гробу Господнього відзначено безліч християн з далеких країн, у т. ч. і з Русі, що свідчить про продовження паломницького руху і в зазначений період [Спиргис 2017, 575]. Тому висновок щодо широкого переорієнтування прочан на інші центри паломництва, особливо до фіксації більшої маси відповідних артефактів, ще й з урахуванням датування знахідки з Автуничів, видається передчасним. Слід нагадати, що в розгляді відповідних матеріалів з прибалтійських земель крізь призму побутування таких реліквій загалом підкреслена нез'ясованість хронології автуницької речі [Спиргис 2017, 575]. Але залучення наведених з цього приводу даних не дозволяє прийняти віднесення виробу до періоду пізніше 2-ї пол. XIV ст. чи навіть XVI–XVII ст. Погоджуючись із наявністю різниці в зовнішніх обрисах знахідки з Автуничів порівняно з більшістю “традиційних” предметів, варто наголосити на існуванні й інших варіантів виконання таких речей, та й інформації стосовно виготовлення в Болгарії хрестиків саме цієї форми в доступних джерелах виявити не вдалось. Те ж саме стосується й виробництва перламутрових хрестиків на Афоні, щодо якого для розглянутого періоду знайдено дані лише про використання цієї сировини при декоруванні ікон [Kvinto 1995, 108]. Водночас символ Голгофи на зображенні без літер та знарядь страстей, з одного боку, і передача восьмикінцевого хреста таким чином, що прямий хрест займає передній план, а косий є його тлом, – з другого, – дозволяє висловити припущення, що в предметі поєднано дві традиції – зображення звичного косоного хреста і нанесення поверх нього символу Голгофи, причому техніка їхнього виконання відрізняється, як згадано, від переданого ілюстративним матеріалом характеру декорування решти виробів з косим хрестом. Відтак проблема походження хрестика з автуницького селища на нинішньому етапі остаточно не вирішена: безперечні докази його балканського виготовлення відсутні, а форма суттєво відрізняється від відомих виробів з Палестини, хоч загалом віднесення предмета до масиву реліквій паломників заперечень не викликає.

Інший предмет формою і розмірами більше схожий на основну масу перерахованих перламутрових речей. Він зафіксований на відомому неординарними знахідками селищі давньоруської і монгольсько-литовської доби Ходосівка-Рославське неподалік Києва і був згаданий як імовірна паломницька реліквія зі Святої Землі [Готун 2017, 76, 77, рис. 5: 3], хоч детально ще не охарактеризований. Хрестик виготовлений із розшарованої тонкої пластини крихкого перламутру, рівнокінцевий, з обламаним верхнім краєм і трикутними завершеннями рамен. На зворотному боці виробу простежені давні сколи, на лицьовому – в середохресті тонким знаряддям прокреслене зображення косоного хреста без обрамлення, на відміну від значної частини наведених прикладів, середохрестя. Розміри речі – 20×18 мм (насправді перший показник був більшим за рахунок відламаної частини) за товщини 3 мм (яка теж могла бути більшою) та ширини променів 7–8 мм. Властиве основній групі таких виробів потовщення на кінцях відсутнє, що притаманне й іншим хрестикам із тонких пластин (іл. 1: 2). Ймовірний період побутування предмета можна визначити в межах рубежу XI–XII – 1-ї пол. XIV ст., що відповідає датуванню середньовічного горизонту пункту загалом, оскільки хрестик походив не із закритого комплексу, а з культурного шару. Можливо, цю цифру вдасться уточнити після остаточного опрацювання матеріалу, зібраного навколо. Незначна товщина зближує описаний предмет зі згаданою знахідкою із Пскова, хоч останній притаманні заокруглені

лопаті й виділене середохрестя, натомість косий хрест у центрі відсутній (іл. 4: 11)³; з виробом із колекції Археологічного музею в Мюнхені, який має дещо більше витягнуті пропорції та відділене середохрестя (іл. 5: 16); з річчю із замку Атліт, яка теж відрізняється дещо більшими пропорціями і виступами на променях (іл. 5: 7), та з хрестиком із Новгороду з Держкаталогу РФ, хоч його лопаті заокруглені, а в середохресті наявні виступи, натомість косий хрест у центрі відсутній (іл. 3). Суттєво, що в результаті опрацювання речі д. б. н. В. В. Аністратенком⁴ (Інститут зоології ім. І. І. Шмальгаузена НАНУ) констатовано, що тонкошарова текстура і світло-синьо-зеленувата іридізація (переливчасте виблискування) деяких ділянок дають підстави найбільш імовірним використаним для виготовлення цього виробу матеріалом вважати фрагмент черепашки *Margaritifera margaritifera* (Linnaeus, 1758) – виду, що належить до прісноводних двостулкових моллюсків родини Margaritiferidae, які й донедавна були об'єктом перлинного промислу. Сучасний ареал *M. margaritifera* обмежений холодними чистими річками північної частини Європи (Північ Росії, Фінляндія та деякі інші райони). У недавній історичний час вид мешкав у водоймах басейну оз. Ільмень та на Валдайській височині. Слід додати, що джерела відзначають поширення названого моллюска і в річках атлантичного узбережжя північно-східної частини США й східного берега Канади – від Ньюфаундленда до штату Делавер і, що у випадку з ходосівською річчю більш суттєво, річках і струмках Західної Європи – до Альпійських гір на півдні, включаючи Ірландію та Великобританію, а також у Білорусі та країнах Балтії [Беспалая, Болотов, Махров 2007, 222; Махров, Иешко, Щуров, Широков 2009, 101; Вихров 2013, 3; Попов 2015, 9 та ін.]. На території України цей вид, за спостереженнями фахівців, в історичний час поширення не мав [Корнюшин 2002, 21].

Розглянуті характеристики перламутрових виробів Середньовічної доби показують, що для частини цих речей властиві стали зовнішні риси: зазвичай відділене від лопатей середохрестя з косим хрестом у квадраті та потовщені й загострені завершення (іл. 4: 3, 4). При виготовленні хрестика з тонкої пластини, як зазначалось, потовщення на кінцях не формували, натомість останнім надавали трикутних чи напівкруглих обрисів (іл. 4: 8, 11; 5: 1, 2, 5, 8, 10), лінії по діагоналі квадрата у середохресті наносили теж не завжди, іноді він був чистим (іл. 4: 1, 2, 5–7; 5: 1–6) або мав зображення порожнього чи заповненого косою решіткою ромба та косої решітки без обрамлення (іл. 4: 8, 9; 5: 10), які, очевидно, походили від виконаного двома паралельними лініями того ж косоного хреста (іл. 5: 12). Частина знахідок репрезентує певний розвиток початкової форми: збільшення кількості кінців, інше чи ретельніше їхнє оформлення, появу фігурних виступів у середохресті і на лопатях тощо (іл. 4: 12–14; 5: 7–11, 13), причому провести чітку грань між виробами, віднесеними до перших двох груп, іноді досить важко. Нарешті, ще кілька предметів мають індивідуальну форму і за своїм виглядом суттєво відрізняються від інших (іл. 4: 10, 18, 19; 5: 14, 17–19), хоч серед них також присутні знахідки, що репрезентують своєрідний перехідний варіант від двох перших груп. Окремі можуть бути звичайними виробами, що втратили характерні риси через умови зберігання (іл. 4: 10, 19), як один із судацьких, у якому вгадуються типові потовщення на завершеннях, інші – цілком самодостатні, як річ з Археологічного музею в Мюнхені. Подальший розвиток репрезентує вишуканий хрестик з Лейпалінгіса. Суттєво відрізняються від попередніх вже згадані предмети з широкими і короткими лопатями (іл. 4: 15–17; 5: 15), що становлять окрему групу. Відмінність виробу зі Старої Рязані від основної маси зумовила наведене віднесення цієї знахідки до місцевих реплік, хоч хрестики, що відрізняються від решти, теж відомі. Так, зовнішні риси виробу з Археологічного музею Мюнхена (іл. 5: 19), врахованого як депаспортизована знахідка з візантійських територій, аналогічна т. зв. рівнобічним лапчастим хрестам київської форми [Хамайко 2010, 424, рис 2: 9], нагадують скоріше старорязанську річ,

ніж традиційний вигляд цих предметів, та й одному з новгородських хрестиків [Мусин 2010, 222, рис 46: 4], як зауважували дослідники, властива “латинська” форма [Спиргис 2017, 572, прим. 14].

Думка щодо виготовлення на Русі окремих хрестиків викликає деякі питання. Якщо для виробництва т. зв. місцевої репліки було використано сировину з Близького Сходу – втрачались “свлогійна” сутність предмета та його значущість як християнської реліквії і привезена здаля мушля ставала лише своєрідним дивовижним для оточення сувеніром, що навряд чи міг становити самодостатню цінність у свідомості палігрима з Русі, хоч вплив непередбачуваності людського фактора в доставці незнайомої речі остаточно відкидати не варто, та й саме таку версію потрапляння на Русь черепашки із Середземного або Егейського морів з виготовленням із неї під впливом вражень від паломництва на Афон і в Константинополь хрестика фахівці вважають чи не найбільш імовірною [Спиргис 2017, 576]. Сумнівно, що насправді все було саме так і обробка панцирів молюсків з Індійського океану в майстерні косторіза XV ст. в Солхаті чи виготовлення бурштинових виробів з довізного сукциніту у Пскові [Спиргис 2017, 576] стануть додатковим аргументом віддаленого виробництва із завезеної сировини лише після фіксації, як і у двох названих випадках, слідів самого ремесла. Подібна до сучасного туризму практика відвідування святих місць без поклоніння в середньовічні часи невідома, і здійснення настільки далекої подорожі лише для пізнання світу (і доставки в результаті сировини для місцевої репліки) теж не відповідає реаліям тодішньої ідеології християн та й загалом життєвому укладу. Навряд чи може йтись і про властивий лжецерковникам сучасності фальсифікат. Згадане припущення про виготовлення бронзових наслідувань хрестів з перламутру передбачало виробництво не підробки, а своєрідного символу. Тому ідея щодо створення місцевої репліки не може вважатись беззаперечною.

Зрештою, населення Київської Русі добре знало доступний майже всюди річковий перламутр. На противагу періоду первісного суспільства, де молюски входили до раціону жителів, у Середньовіччі знахідки стулок *Unio* в культурних шарах поселень поодинокі, хоч відомі їхні скупчення в будівлях, зокрема на селищі Стайки [Петраускас, Готун, Квітницький 2008, 27]. Подібне згадано й стосовно ранньослов'янських пам'яток [Войнаровський 2014, 199], а на гетьському поселенні Ханска-Толоаке в мушлі перлівниці містилась антропоморфна фігурка [Никулиця 1981, 393]. Водночас виготовлення хрестиків з місцевої сировини на півдні Східної Європи не зафіксовано, хоч загалом речі з цього матеріалу в ході розкопок зустрічалися. Крім згаданих уже предметів особистого благочестя, прикладами є амулет у вигляді голови зайця в похованні IX–X ст. на аланському могильнику періоду Середньовіччя поруч с. Мартан-Чу в Чечні та перламутрові “метелики” у складі комплексу прикрас із кочівницького поховання в кургані поблизу с. Кам'янка на Донеччині [Косиков 1977, 311; Мамаев, Савенко, Асхабов 1979, 136].

Притаманне західноєвропейському паломництву вшанування палігримів морськими раковинами, а згодом – спеціальними свинцевими значками після поклоніння гробниці св. Якова в Іспанії у випадку з відвіданням Єрусалима відзначалось пальмовою гілкою (їх зазвичай збирали між Єрихоном й Йорданом, а з XII ст. могли придбати в Єрусалимі у спеціальних крамницях для богомольців), яка символізувала ерихонську пальму [Мусин 2009, 223; Шупляк 2013, 160, 161] і, власне, спричинила появу терміна “паломник”, тому цей шлях потрапляння морських мушель на землі Русі теж малоімовірний, хоч два випадки знахідок стулок таких молюсків (у Звенигороді й Ізяславлі), привезених, як відзначалось у літературі, із Західної Європи, що цілком зрозуміло з урахуванням володінь тевтонців у Мазовії, відомі [Пескова 1997, 50; Мусин 1999, 95; Гупало 2011а, 32; 2011б, 408], та й здійснений кирилицею напис XII ст. на стіні храму в Аквітанії засвідчує перебування в регіоні вихідців з Русі [Гордин, Рождественская 2016]. Половинку такої мушлі із

Сантьяго-де-Компостела зафіксовано і в Турайді, звідки походять згаданий перламутровий хрестик із властивим візантійському мистецтву циркульним оздобленням, а також тосканський свинцево-олов'яний паломницький знак з Розп'яттям *Volto Santo* (Святий Лик) [Спиргис 2017, 563, 564, 574, рис. 2]. Але використання однієї паломницької реліквії для імітації іншої здається не зовсім логічним, та й при відвіданні в середні віки гробниці св. Якова, наступного за своїм значенням місця після Єрусалима і Рима [Холл 1996, 254], прочани отримували не будь-яку, а цілком конкретну раковину *Pecten maximus* (з назвою одного з її підвидів *Pecten jacobaeus* – по-французьки *coquille de Saint-Jacques* – мушля св. Якова; інші її найменування – *Pilgrim's scallop* (пілігримська мушля) або *la concha del Camino* (мушля Дороги) [Раковина 2014]), що простежено і в ході археологічних робіт [J. D. G.; O Riain-Raedel 1998; Buen... 2009; Roffey 2012, 221; Briggs 2017; Strickland 2017 та ін.].

Здавалось би, знайти пояснення побутуванню групи “нетипових” хрестиків можна шляхом припущення, що існувало дрібне виробництво спрощеного варіанта цих реліквій. Вручення митрополитом Мелетієм списку з Гетсиманської плащаниці одній із паломниць у зв'язку з неготовністю на момент її від'їзду з Єрусалима замовленої нею іншої ікони [Гнутова 2009–2015] і отримання ігуменом Данилом часточки каменя Гробу Господнього, яку “уломив” ключар відповідного храму за умови непоширення в місті інформації про цей вчинок [Мусин 1999, 104], свідчать про практиковану духовництвом Єрусалима від поч. XII до кін. XIX ст. увагу до прибульців здалека. І хоч в останньому випадку, слід гадати, свою роль відіграло вручення зазначеному ключареві “дечого малого” та доброзичливе ставлення до чернігівського паломника єрусалимського короля Балдуїна і такі приклади свідчать не про поспіхом зроблену річ, а про заміну певного замовлення іншою святинею і про вручення своєрідного благословення, яке не потребувало виготовлення (тим більше що камінчики зі святих місць є паломницькою реліквією навіть до сьогодні [Мусин, Петров 2006, 12]), напрошується думка щодо існування певного шансу отримання в окремих ситуаціях з огляду на особливі обставини в житті конкретних прочан зроблених нашвидкуруч нетипових хрестиків за неможливості стати власником звичного, що пояснило б появу цих речей на Русі. Але й наведене міркування не може бути вичерпним.

Таким чином, залишаються недоведеними ні виготовлення своєрідних копій таких паломницьких реліквій, хай навіть у вигляді певних символів, на Русі, тим більше що слідів їхнього виробництва при розкопках не зафіксовано (дослідники пояснюють відсутність відходів використанням і дрібних решток у набірних виробках, але водночас повідомляють про наявність у нашаруваннях частин мушель зі слідами обробки [Kvinto 1995, 101–103], які на давньоруських землях теж невідомі), ні доставка спрощеного варіанта цих речей зі Святої Землі – місця створення “типових” виробів. До того ж більш логічним свідченням відвідання місцевості, де жив і проповідував Спаситель (а саме її втіленням є пам'ятки Палестини), була б мальовнича черепашка одного з поширених у теплих морях Леванту червоногих молюсків, значно більш екзотична, ніж схожі на річкові панцирі двостулкових видів, адже враження від незвичної для жителя Русі субтропічної природи в паломників були не меншими, ніж від долучення до священних з точки зору релігійної свідомості місць, що добре відображає згадане “Житіє і ходіння Данила, Руської землі ігумена”. В описаній ситуації слід сподіватись на з'ясування питання при подальшому накопиченні археологічних матеріалів.

Досить суттєвими для визначення названої категорії знахідок є підсумки їхнього опрацювання природничо-науковими методами. І якщо атлітські та турецькі вироби і як мінімум частина кримських та західноєвропейських знахідок, безсумнівно, пов'язані з палестинською майстернею, то атрибуція таких матеріалів з давньоруських територій більш проблематична. Зокрема, автуницький хрестик, як вже зазначено,

виготовлений зі стулки устриці *Ostrea sp.*, ареал поширення якої – середземноморсько-чорноморський басейн та Антарктика, де останню можна не розглядати з огляду на територіальну віддаленість від шляхів і пунктів поклоніння прочан. Вищезазначене зумовлює подальші пошуки як аналогій виробу, так і пояснень його фіксації на пам'ятці в місцях православного паломництва. Те ж саме стосується й хрестика з Риги, який, за даними Р. Спіргіса, віднесений Е. Дрейером також до виробів з устриці *Ostrea*, що додатково підтвердив рентгенофлуоресцентний аналіз [Спіргіс 2017, 563]. Водночас для виробу з Ходосівки використана стулка скойки річкової *Margaritifera margaritifera*, поширеної в прісноводних водоймах Півночі Європи, що свідчить про можливість альтернативного близькосхідному виробництва цих речей. Не виключено, що за наявності матеріалів стосовно подібного опрацювання інших знахідок частина питань щодо походження, а можливо, і місця виготовлення перламутрових предметів особистого благочестя були б успішно вирішені, а то й не виникали б. На жаль, у доступних джерелах таких даних виявити не вдалось.

Окрему проблему становить питання щодо шляхів потрапляння описаних хрестиків з перламутру до культурних нашарувань давньоруських селищ.

Безсумнівне паломницьке походження більшості з описаних перламутрових речей з території Давньої Русі приводить до думки стосовно можливого відвідання Святої Землі мешканцями сільських поселень. При гаданій на перший погляд нереальності здійснення вказаної подорожі варто звернути увагу на те, що в умовах досить розвиненої торгівлі у Візантії й на Русі християнськими реліквіями (підтвердженням чого дослідники вважають згадку в тексті новгородської берестяної грамоти кін. XI – сер. XII ст. “честьного древа” вартістю “полупята гривны” [Корзухіна, Пескова 2003, 6]) факти реалізації зазначених виробів поза межами названих паломницьких центрів відсутні навіть у новий та новітній час і навряд чи це практикувалось раніше. Теоретична можливість зміни власників цих реліквій шляхом дарування, своєрідного благословення тощо проблематична, оскільки і до наших днів збереглась, хай і рішуче засуджена церквою, деяка упередженість стосовно використання натільного хреста іншої особи: вважається, що одягти на себе чужий хрест – змінити на гірше свою долю, приректи себе решту життя буквально “нести чужий хрест”, хоч факти передачі паломницьких реліквій у спадок, їхнє накопичення в помешканнях відомі [Гнутова 2009–2015; Мусин 2010, 271 та ін.]. Ще один аргумент на користь думки про можливу подорож до Святої Землі когось із місцевих жителів (і не суттєво, трапилось це в період, що відповідає датуванню знахідки, чи відбулось до археологізації предмета) полягає у практикуванні паломництва не лише представниками духовництва. Зазначалося, що аналіз планіграфії і хронології перламутрових речей у Пскові показав, що пілігримами були представники заможних прошарків посадського населення [Колпакова 2007, 12], та й загалом, на думку фахівців, паломники між Руссю та Східним Середземномор'ям у XII – 1-й пол. XIII ст. курсували досить активно [Коваль 2005, 223], і здійснити це можна було як через територію Русі, так і через німецькі торгові міста, що підтверджує вже згадана знахідка тосканської пілігримської реліквії в Турайді [Спіргіс 2017, 563, 572, рис. 2]. Ще один відзначений дослідниками шлях – по країнах Скандинавії, а потім навколо Європи і через Гібралтарську протоку [Колпакова 2005, 146; Щепанський 2013] – у нашому випадку не розглядається, оскільки його практикували жителі північних територій. Тому при всій фантастичності такого припущення можливість відвідання центрів паломництва жителем середньовічного селища Півдня Русі теж виключати не слід.

Пов'язані з християнським Сходом предмети особистого благочестя в контексті їхнього можливого виготовлення на Русі привертають увагу до одного виробу з давньоруського селища Ліскового. Йдеться про уламок хрестика, вирізаного з виготовленого у XII–XIII ст. на Близькому чи Середньому Сході напівфаянсового блюда

або чаші з ультрамариновою прозорою глазур'ю з двох боків. Вслід за висловленою В. Ю. Ковалем думкою стосовно можливого проникнення такого посуду на Русь не лише в результаті торгових операцій, а й завдяки паломникам автор публікації знахідки припускає можливість переміщення цієї посудини внаслідок паломницької поїздки у Святу Землю та акцентує на цінності навіть шматка імпортоної кераміки, яка й зумовила виготовлення з останньої предмета благочестя [Веремейчик 2010, 349]. Здається, ця цінність могла полягати не в палестинському походженні посудини. Хрестики, вирізані з уламків горщиків, хай і нечисленні, відомі на землях Півдня Русі, така знахідка виявлена при вивченні ґрунтового могильника XII – I-ї пол. XIII ст. на території Звенигородського князівства. Згадувались і спеціально виліплені з глини та обпалені такі вироби, причому на поверхню окремих із них як до випалу, так і після нанесене ще й зображення хрестів [Гупало 2011а, 25, рис. 4; 2011б, 403, 404, рис. 4]. А при розкопках Володимира, характерною рисою якого дослідники вважають незвичну, яку можна зіставити лише з Києвом і Княжою Горою, насиченість культовими предметами християн, не лише зібрано цілу серію теракотових хрестиків, які імітували кам'яні, а й розкопано майстерню, де, ймовірно, відбувалось їхнє виготовлення [Жарнов 2003, 54, 55, 57, рис. 6: 9–12]. Виліплені з глини натільні хрести відомі й у числі творів українських гончарів XVII–XIX ст. [Колупаєва 2012; Векленко В., Векленко А., Романков 2013, 169, 170, рис. 5; Діденко 2013–2014], а також серед витворів сучасних художників і сувенірної продукції. Відтак причину вирізання натільного хрестика з фрагмента східної посудини логічніше вбачати в незвичному вигляді самого матеріалу, ніж у переданій чи не переданій майстру інформації щодо його першоджерела. Водночас згадка придбаного на єрусалимському торгу ігуменом Данилом “кандила стеклянного”, поставленого при сходженні Святого Вогню на Гроб Господній, у той час як “фряжские кандила повешены суть горе”, і вжиті в новгородській берестяній грамоті № 660 50-х років XII – 10-х років XIII ст. слова “судок тимьяна”, де “тимьян” – калька з грецького “фіміам”, у чому дослідники вбачають блюдо з ладаном [Мусин 1999, 97, 104], дозволяють висловити припущення, що описане вшанування уламка довізної посудини могло викликати її можливе використання при богослужінні, хоч, зрозуміло, ступінь гіпотетичності такої думки надто високий.

Питання стосовно предметів особистого благочестя християн Давньої Русі має ще один аспект. Донедавна вважали, що наявні на низці пунктів хрестики з каменю походили з Корсуня (Херсонеса), завдяки чому за ними закріпилась назва “корсунчики”, і що на Русі названі вироби поширилися з X ст. [Древняя... 1997, 173, 349, табл. 103: 1, 2]. Зроблені останнім часом висновки, що хронологія предметів не обмежена X ст. і їх не довозили з Корсуня, а виготовляли на спеціалізованих селищах Овруцького кряжа [Павленко 2008, 249, 250, рис. 4], породили іншу крайність: весь масив подібних знахідок почали ув'язувати з овруцькою пірофілітовою індустрією. Та аналіз таких хрестиків з Риги Середньовічної доби дозволив встановити, що вони виготовлені з природного асфальту, найзнаменитіше на той час родовище якого містилось на Мертвому морі. Це, у свою чергу, дозволило дослідникам висловити припущення про паломницьке походження цих знахідок і, знову ж таки, про імітування престижних прочанських реліквій у майстернях Овруцького кряжа [Спиргис 2017, 577]. Вищезазначене зумовлює необхідність ідентифікації й описаних артефактів також лише після їхнього вивчення із застосуванням природничонаукових методів.

Розгляд зафіксованих на південноруських пам'ятках довізних предметів особистого благочестя християн дозволяє констатувати, що серед них достеменно близькоосхідне або середньосхідне походження мала посудина, з якої вирізано хрестик з Ліскового. Вироби з перламутру, найімовірніше, палестинські, та остаточні висновки про місце виготовлення цих речей будуть коректними лише після їхнього

опрацювання фахівцями в галузі природничих наук. До того ж стосовно хрестиків як мінімум нетипових обрисів навіть за наявності даних про середземноморсько-чорноморське походження використаної для них сировини залишається варіант ідентифікації з продукцією балканських різьбярів. Водночас для віднесення таких предметів до числа витворів місцевих майстрів даних недостатньо. Дещо інша картина спостерігається стосовно кам'яних хрестиків: повсюдна відмова від думки щодо їхнього корсунського походження на користь витворів каменотесів Овруцького кряжа не завжди виправдана з огляду на можливу належність до числа близькосхідних виробів. Та все ж усі охарактеризовані предмети є переконливим аргументом на користь наведеного висновку щодо високого рівня розвитку середньовічних селищних структур та різнобічного духовного життя їхніх мешканців, а також демонструють, що інформаційний потенціал середньовічних селищ ще не вичерпаний. А наявність на сільських поселеннях інших паломницьких реліквій, чому заплановано присвятити наступну публікацію, досить відчутно розширює джерельну базу із зазначеної проблематики.

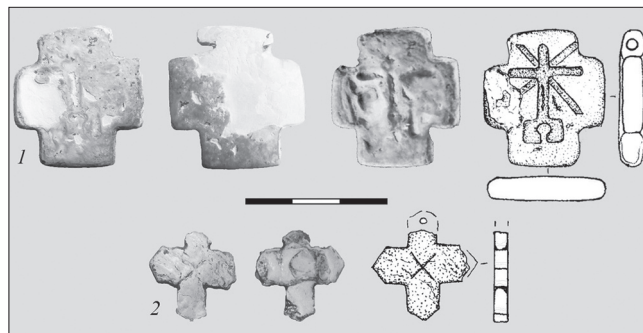
¹ Маючи нагоду, автор висловлює щирі вдячність В. В. Булгакову, О. В. Джанову, В. І. Баранову за надані консультації щодо наявності неопублікованих знахідок зазначеної категорії із Судака.

² Публікація, з якої запозичено ілюстрацію, масштабу не містить, але розміри виробу стають зрозумілими завдяки його розміщенню в стулці річкової мушлі.

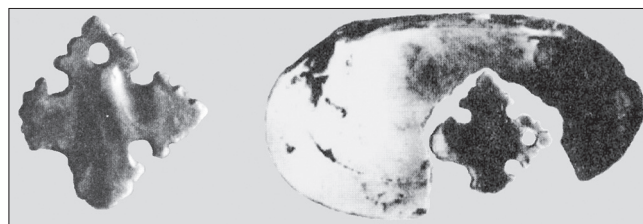
³ Відповідно до використаних джерел, у яких частина предметів не масштабована, зображення 2 на іл. 4 та більшість зображень на іл. 5 передані без відображення реальних розмірів, але, де це можливо, різниця у взаємовідношенні пропорцій речей збережена.

⁴ Користуючись нагодою, хотілось би висловити сердечну вдячність шановному Віталієві Вячеславовичу за опрацювання знахідки та надання висновків, що суттєво допомагають встановленню історичного контексту її побутування.

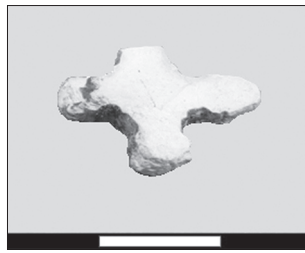
ІЛЮСТРАЦІЇ



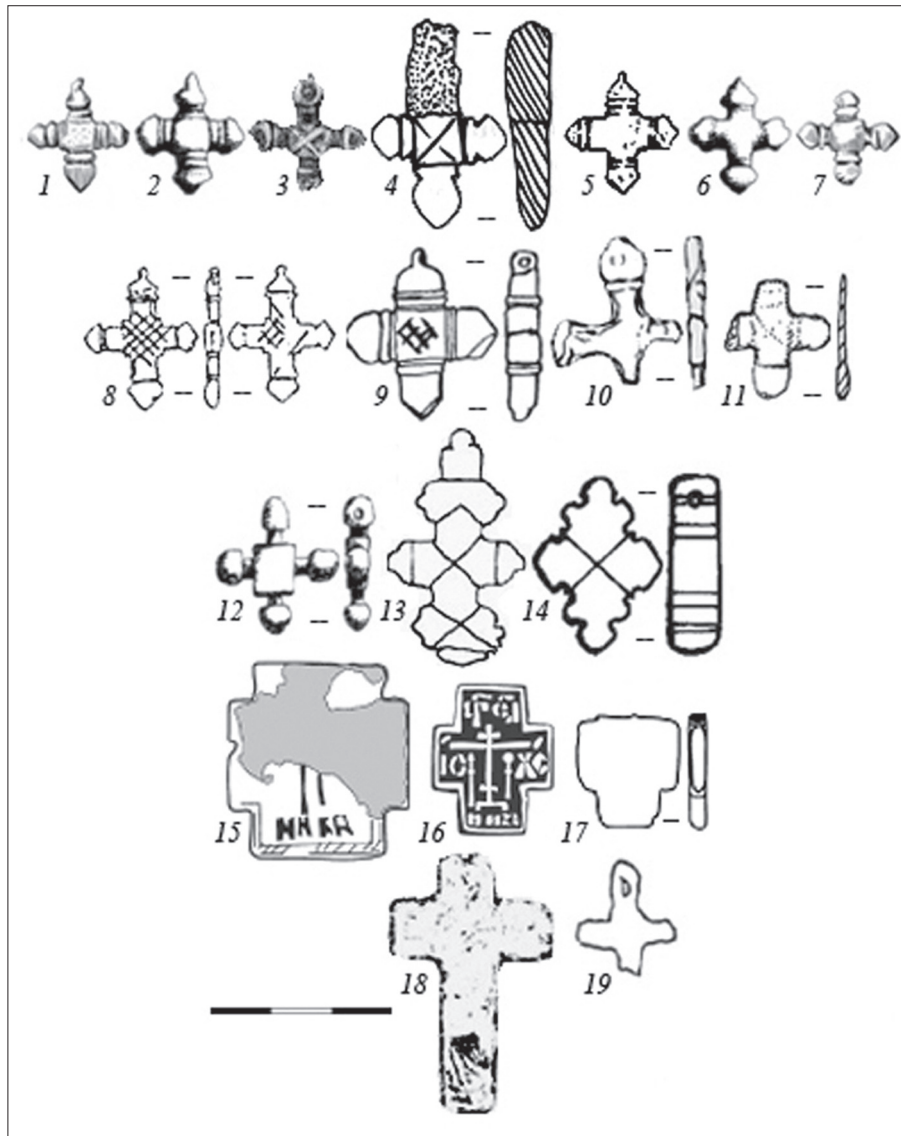
Іл. 1. Фото лицьового і зворотного боку та прорисовка загального вигляду й профілю перламутрових хрестиків з Автуничів (1) та Ходосівки-Рославського (2)



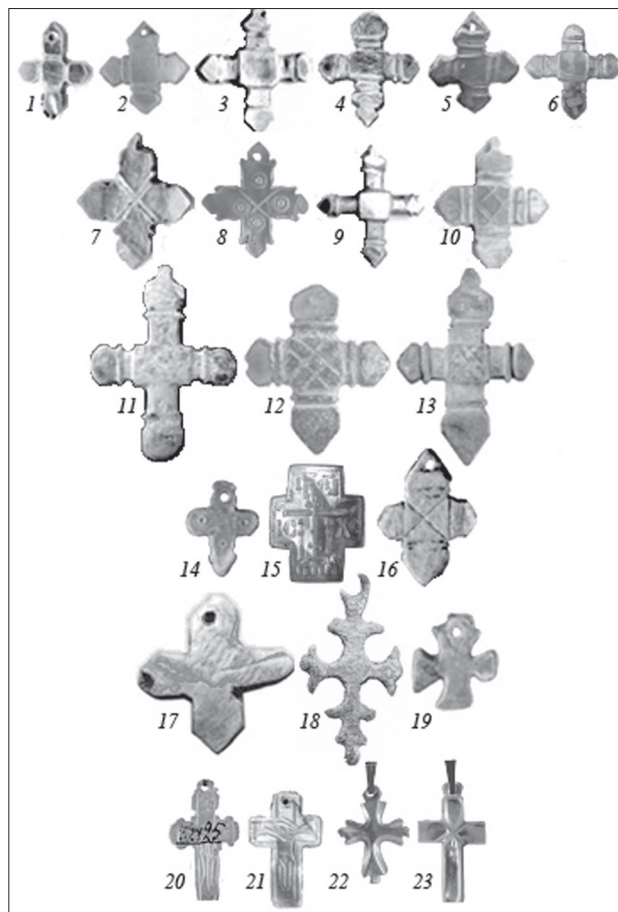
Іл. 2. Великотирновський хрестик з річкової мушлі за Л. Квінто



Іл. 3. Новгородський перламутровий хрестик з Держкаталогу РФ



Іл. 4. Перламутрові хрестики звичної (1–7, 10, 11), дещо видозміненої (8, 9) і розвиненої форми (12–14), із широкими й короткими променями (15–17) та індивідуальних обрисів (18, 19) зі Смоленська (1, 7), Новгорода (2, 18, 19), Ізяславля (13) і монастиря Алахан XII–XIII ст. в Малій Азії (14) за О. Є. Муснім, Райковецького городища (3) за В. К. Гончаровим, Пскова за Ю. В. Колпаковою і О. Є. Муснім (4), Г. П. Грозділовим і Ю. В. Колпаковою (11) та Р. Спіргісом (15, 17), Судака (5, 9, 10) за В. В. Майком, Звенигорода (6) за І. П. Русановою, Б. О. Тимощуком і О. Є. Муснім, Херсонеса (8) за Л. О. Голофаст і С. Г. Рижовим, Новгорода (12) за О. Є. Муснім і Р. Спіргісом та Цесіса (16) за Р. Спіргісом



Пл. 5. Середньовічні об'ємні та плоскі традиційні (1–6), дещо видозмінені (7–10, 12, 14, 16), розвинені (11, 13), нехарактерних обрисів (17–19) і з широкими й короткими раменами (15) хрестики із замку Атліт за О. Є. Мусіним (1, 3, 9) та О. Є. Мусіним і Р. Спіргісом (7, 10), колекцій Археологічних музеїв у Мюнхені (2, 13, 14, 16, 19) й Ізмірі (4) за О. А. Мусіним, Риги (6), Турайди (8), Цесіса (15) та Лейпалінгіса (18) за Р. Спіргісом, фортеці Аланія в Туреччині (11) за О. Є. Мусіним, Старої Рязані (17) за Л. А. Беляєвим і О. Є. Мусіним, приватної колекції (5) та Музею мистецтва Метрополітен (12) в Нью-Йорку, XVIII ст. з виставки у Меморіальному будинку-музеї ім. Д. І. Яворницького в Дніпрі (20) за П. Дінецем та початку XX ст. з Музею антропології й етнографії ім. Петра Великого РАН (21) за Д. С. Єрмоліним і сучасні паломницькі сувеніри з Єрусалима (22, 23) за Р. Спіргісом

ЛІТЕРАТУРА

Авласович А. М. Предметы личного благочестия из курганных погребений Древней Руси Могилевского Поднепровья и Посожья // **Актуальные проблемы социально-гуманитарных наук**: Сб. науч. статей Междунар. науч.-практ. конф., посв. 100-летию МГУ им. А. А. Кулешова. 18–19 апреля 2013 г. Могилев, 2013.

Беляев Л. А. Пространство как реликвия: о назначении и символике каменных иконок Гроба Господня // **Восточнохристианские реликвии**. Москва, 2003.

Беляев Л. А. Борисоглебский храм: новые исследования (1999–2004 гг.) // **Великое княжество Рязанское**. Историко-археологические исследования и материалы. Москва, 2005.

Беспалая Ю. В., Болотов И. Н., Махров А. А. Состояние популяции европейской жемчужницы *Margaritifera Margaritifera* (L.) (Mollusca, Margaritiferidae) на северо-восточном краю ареала (р. Солза, бассейн Белого моря) // **Экология**, 2007, № 3.

Векленко В. О., Векленко А. В., Романков В. В. Сланцеві натільні хрести й хрестовміщені підвіски Новгородської Русі // **Музейні читання**. М-ли наук. конф. “Ювелірне мистецтво – погляд крізь віки”. Київ, 2013.

Веремейчик Е. М. Предметы христианского культа XI–XIII вв. на сельских поселениях Черниговского Полесья // **Славяно-русское ювелирное дело и его истоки**: М-лы междунар. науч. конф., посв. 100-летию со дня рожд. Гали Федоровны Корзухиной (Санкт-Петербург, 10–16 апреля 2006 г.). Санкт-Петербург, 2010.

Вихрев И. В. **Распространение и современное состояние популяций жемчужницы европейской (*Margaritifera margaritifera* L.) на восточной границе ареала**: автореф. дис. на соиск. ученой степени канд. биол. наук. Сыктывкар, 2013.

Войнаровський В. **Промисли та допоміжні ремесла населення півдня Східної Європи в I–XIII ст. (археологічне відображення та інтерпретація)**. Львів, 2014.

Гнутова С. Паломнические реликвии Святой Земли в России (XIX – нач. XX в.) // **Паломнический центр “Вертоград”, 2009–2015**. – Режим доступа: <http://pskov-palomnik.ru/index.php?com=pages&page=379>

Голофаст Л. А., Рыжов С. Г. Раскопки квартала X в северном районе Херсонеса // **Материалы по археологии, истории и этнографии Таврии**, вып. X. Симферополь, 2003.

Гончаров В. К. **Райковецкое городище**. Киев, 1950.

Гордин А. М., Рождественская Т. В. “Идя ко святому Иакову”: древнерусское граффито XII в. в Аквитании // **Slověne = Словѣне**. International Journal of Slavic Studies. Vol. 5, № 1. 2016.

Готун І. А., Моця О. П. Соціальний аспект в забудові та хронологічні етапи функціонування давньоруського селища Автуничі // **Слов’яни і Русь у науковій спадщині Д. Я. Самоквасова**: М-ли іст.-археол. семінару, присв. 150-річчю від дня народж. Д. Я. Самоквасова. Чернігів, 1993.

Готун І. А., Сухонос А. М. Культурні предмети з поселення Ходосівка-Рославське // **Коллекції наукових фондів Інституту археології НАН України: результати досліджень**. Київ, 2014 (Археологія і давня історія України, вип. 1 (12)).

Готун І. А. Середньовічне селище Ходосівка-Рославське (до десятиріччя розкопок пам’ятки) // **Археологія: дослідження, експерименти, реконструкції**. Київ, 2017 (Археологія і давня історія України, вип. 1 (22)).

Гроздилов Г. П. Раскопки древнего Пскова // **Славянские древности**. Ленинград, 1962 (Археологический сборник Государственного Эрмитажа, вып. 4).

Гупало В. Апотропеїчні предмети з літописного Звенигорода // **Княжа доба: історія і культура**. Вип. 4. Львів, 2011а.

Гупало В. Обереги та апотропеїчні знаки на побутових предметах зі Звенигорода // **Матеріали і дослідження з археології Прикарпаття і Волині**. Вип. 15. Львів, 2011б.

Дем’яненко Д. Р. Матеріали другої половини XIII ст. в Батурині // **Сіверщина в історії України**: Зб. наук. пр. Вип. 4. Київ – Глухів, 2011.

Денисова Е. В. Перламутр в светском и церковном декоративно-прикладном искусстве // **Труды Государственного музея истории религии**. Вып. I. Санкт-Петербург, 2001. – Режим доступа: Социальный специализированный интернет-ресурс “ARTconservation”, 2007–2016. – <http://art-con.ru.u7984.argon.vps-private.net/>

Динец П. Днепропетровцам покажут уникальные иконы из дерева и перламутра // **Комсомольская правда в Украине**, 2013, 27 декабря. – Режим доступа: <http://dp.kp.ua/dp/431088-dnepropetrovtsam-pokazhut-unikalnye-ukony-uz-dereva-y-perlamutra>

Діденко М. Бубнівська кераміка // **Вінницький осередок кераміки та гончарства**, 2013–2014. – Режим доступу: <http://vinceramics.ho.ua/regions/Bubnivka.php#undefined>

Дмитриевский А. А. Праздник Св. Троицы на Сионской горе у дуба Мамврийского в Хевроне // **Сообщения Имп. православного Палестинского общества**. Т. XXII, вып. III. 1911.

Древняя Русь. Быт и культура / Д. А. Беленькая, Г. К. Вагнер, Е. В. Воробьева и др. Москва, 1997 (Археология с древнейших времен до средневековья в 20 томах).

Ермолин Д. С. “Браслет с боженьками”, или христианский пространственно-предметный код албанцев Приазовья // **Европейское культурное пространство в коллекциях МАЭ**. Санкт-Петербург, 2013 (Сборник МАЭ, т. 58).

Жарнов Ю. Э. Археологические исследования во Владимире и “проблема 1238 года” // **Русь в XIII веке: Древности темного времени**. Москва, 2003.

Завьялов В. И. Кремль Переяславля Рязанского в XVII веке по археологическим данным // **РусАрх**. Электронная научная библиотека по истории древнерусской архитектуры, 2013. – Режим доступа: <http://rusarch.ru/zavialov1.htm>

Історія українського мистецтва в шести томах. Т. I: Мистецтво найдавніших часів та епохи Київської Русі / Ю. С. Асеев, І. Г. Шовкопляс, Д. Я. Телегін та ін. Київ, 1966.

Казимір О. М., Готун І. А., Бабенко Р. В. та ін. Розкопки південної частини Софіївсько-Борщагівського селища // **Археологічні дослідження в Україні 2014**. Київ, 2015.

Кленов М. В. Предметы личного благочестия XII–XVII вв. (к вопросу о становлении православия на европейском Северо-Востоке) // **Вопросы истории и культуры северных стран и территорий**, 2014, № 1 (25).

Коваленко В. П. Новые византийские находки из Чернигова и его округа // **Русь на перехресті світів (міжнародні впливи на формування давньоруської держави) IX–XI ст.**: М-ли міжнар. польового археол. семінару (Чернігів – Шестовиця, 20–23 липня 2006 р.). Чернігів, 2006.

Коваль В. Ю. Керамика средневековой Сирии в Восточной Европе // **Поливная керамика Средиземноморья и Причерноморья X–XVIII вв.**: Сб. науч. тр. Т. I. Киев, 2005.

Колпакова Ю. В. Христианская традиция в Пскове по данным археологии (предметы личного благочестия) // **Псков**, 2002, № 16.

Колпакова Ю. В. Некоторые разновидности нательных крестов средневекового Пскова // **Российская археология**, 2005, № 1.

Колпакова Ю. В. **Христианские древности населения Пскова и Псковской земли конца X–XVIII вв. (предметы личного благочестия)**: автореф. дис. на соиск. ученой степени канд. ист. наук. Москва, 2007.

Колупаєва А. До історії церковно-обрядової кераміки в Україні (XI – поч. XXI ст.) // **Народознавчі зошити**, 2012, № 3 (105).

Корзухина Г. Ф. **Русские клады IX–XIII вв.** Ч. 1. Москва-Ленинград, 1954.

Корзухина Г. Ф., Пескова А. А. **Древнерусские энколпионы. Нагрудные кресты-реликварии XI–XIII вв.** Санкт-Петербург, 2003.

Корнюшин А. В. О видовом составе пресноводных двустворчатых моллюсков Украины и стратегии их охраны // **Вестник зоологии**. Т. 36, № 1. 2002.

Косиков В. А. Исследование курганов на территории Донецкой области // **Археологические открытия 1976 года**. Москва, 1977.

Крест нательный № 6694058 // **Государственный каталог Музейного фонда РФ**. – Режим доступа: <http://goskatalog.ru/portal/#/collections?id=6912356>

Майко В. В. **Средневековые некрополи Судакской долины**. Киев, 2007.

Майко В. В., Джанов А. В., Фарбей А. М. Археологические исследования ближайшей округи Сугдеи в 2007–2008 гг. // **Археологічні дослідження в Україні 2008**. Київ, 2009.

Майко В. В., Джанов А. В., Фарбей А. М. Исследования некрополей Сугдеи в 2007–2009 гг. // **Археологічні дослідження в Україні 2009**. Київ, 2010.

Макаров Н. А., Захаров С. Д. Накануне перемен: сельские поселения на Кубенском озере в XII – начале XIII века // **Русь в XIII веке: Древности темного времени**. Москва, 2003.

Макаров Н. А., Гайдуков П. Г. Печать князя Михалки Юрьевича из Суздальского ополья // **Слов'яни і Русь: археологія та історія**. Зб. праць на пошану дійсного члена Нац. академії наук України Петра Петровича Толочка з нагоди його 75-річчя. Київ, 2013.

Малахов С. Н. Материалы к церковной археологии Алании (2) // **Из истории культуры народов Северного Кавказа**: Сб. науч. ст. Вып. 3. Ставрополь, 2011.

Мамаев Х. М., Савенко С. Н., Асхабов Г. Раскопки раннесредневековых могильников Чечено-Ингушетии // **Археологические открытия 1978 года**. Москва, 1979.

Материалы Фастовской археологической экспедиции. Вып. 1. Многослойное поселение Кошечевка-8 / С. Д. Лысенко, Е. И. Шкляревский, М. В. Квитницкий, Д. К. Черновол. Киев – Фастов, 2012.

Махров А. А., Иешко Е. П., Щуров И. Л., Широков В. А. Европейская жемчужница (*Margaritifera margaritifera* (L. 1758)): состояние изученности и пути сохранения в реках Карелии // **Труды Карельского научного центра РАН**, № 1. Петрозаводск, 2009.

Милованов С. И. **Торговля Рязанской земли в XI – 2-й половине XV вв. (по археологическим и нумизматическим данным)**: автореф. дис. на соиск. ученой степени канд. ист. наук. Москва, 2010.

Моця О. П. Київська Русь: результати та перспективи досліджень // **Український історичний журнал**, 1996, № 4.

Моця О. П., Готун І. А., Петраускас А. В. Південний вектор зв'язків – один із показників неординарності селища Автуничі // **Сугдейский сборник**. Вып. II. Киев – Судак, 2005.

Мусин А. Е. **Христианские древности средневековой Руси IX–XIII вв. (по материалам погребальных памятников на территории Новгородской земли)**: автореф. дис. на соиск. ученой степени канд. ист. наук. Санкт-Петербург, 1997.

Мусин А. Археология древнерусского паломничества в Святую Землю в XII–XV веках // **Богословские труды: К 150-летию Русской Духовной миссии в Иерусалиме (1847–1997)**, 1999, № 35.

Мусин А. Е., Петров М. И. Комплекс христианских древностей с раскопа Посольский-2006 в Великом Новгороде и вопросы хронологии византийских изделий из стеатита // **Вестник Новгородского государственного университета**, 2006, № 38.

Мусин А. Е. Паломничество и особенности “перенесения сакрального” в христианской Европе // **Новые Иерусалимы: Иеротопия и иконография сакральных пространств**. Москва, 2009.

Мусин А. Е. **Церковь и горожане средневекового Пскова: историко-археологическое исследование**. Санкт-Петербург, 2010.

Нагрудные кресты позднего средневековья и Нового времени из археологических коллекций Государственного Владимиро-Суздальского музея-заповедника. Каталог / Сост. Н. А. Кокорина. Владимир, 2014.

Никулицэ И. Т. Исследование гетских памятников у с. Ханска // **Археологические открытия 1980 года**. Москва, 1981.

Новичихин А. М. Паломнические реликвии из собрания Анапского археологического музея // **Материалы межвузовской науч.-практ. конф., посв. 70-летию образования Краснодарского края, 220-летию с начала освоения Кубани черноморскими казаками**. Анапа, 12 апреля 2012 г. – Режим доступа: <http://www.anapa.info/article/8180/>

Павленко С. В. Исследования древнерусских специализированных поселений по обработке пиррофиллитового сланца (на примере поселения Прибытки-1) // **Сельская Русь в IX–XVI веках**. Москва, 2008.

Паломнические реликвии из перламутра XVIII–XIX вв. в собрании Государственного Владимиро-Суздальского музея-заповедника: Каталог / Сост. Е. И. Чижикова. Владимир, 2011.

Пескова А. А. Паломнические древности в древнерусском городе // **Ладога и религиозное сознание: Третьи чтения памяти Анны Мачинской (Старая Ладога, 20–22 декабря 1997 г.): Мат-лы к чтениям**. Санкт-Петербург, 1997.

Петрашенко В. А. **Древнерусское село (по материалам поселений у с. Григоровка)**. Киев, 2005.

Петраускас А., Готун І., Квітницький М. Стайки 1 – поселення літописних полян // **Наукові записки з української історії: Зб. наук. статей**. Вып. 20. Переяслав-Хмельницький, 2008.

Полочанська Т. О., Ситий Ю. М. Знахідки предметів особистого християнського благочестя та предметів для їх виготовлення на території Чернігова // **Церква – наука – суспільство: питання взаємодії**: М-ли Десятої Міжнар. наук. конф. Київ, 2012.

Попов И. Ю. **Вымирание *Margaritifera Margaritifera* (L.) на юге ареала в России и модель природоохранного исследования**: автореф. дис. на соиск. ученой степени докт. биол. наук. Санкт-Петербург, 2015.

Раковина // **Ultreia et suseia! Дальше и выше! 2014**. – Режим доступа: <http://campostellae.ru/history/symbols/shell/>

Русанова И. П., Тимошук Б. А. **Языческие святилища древних славян**. Москва, 1993.

Рыбаков Б. А. **Мир истории: Начальные века русской истории**. Москва, 1984.

Рыжов С. Г. Исследование жилых усадеб в северном районе Херсонеса // **Крымовед – путеводитель по Крыму**, 2016. – Режим доступа: <http://www.krimoved-library.ru/books/arheologicheskie-issledovaniya-v-krimu31.html>

Село Київської Русі (за матеріалами південноруських земель) / С. О. Біляєва, О. М. Вермейчик, Г. О. Вознесенська та ін. Київ, 2003.

Спиргис Р. Паломнический контекст находок перламутровых крестиков XIII–XVII вв. на территории современных Латвии и Литвы // **В камне и в бронзе**. Сб. статей в честь Анны Песковой. Санкт-Петербург, 2017 (Тр. ИИМК РАН, т. XLVIII).

Степаненко Н., Тихонова М., Векленко В. Комплекс натільних хрестів “Із запорозьких поховань” в фондах Дніпропетровського національного історичного музею ім. Д. І. Яворницького // **Нові дослідження пам’яток козацької доби в Україні**: Зб. наук. ст. Вип. 21, ч. 1. 2012.

Ушаков С. В., Яшаева Т. Ю. Предметы личного благочестия из раскопок жилого квартала в Северо-Восточном районе Херсонеса // **Религия в жизни человека и общества**: Тез. докл. и сообщ. X Междунар. Крымской конф. по религиоведению, Севастополь, 13–16.05.2008 г. Севастополь, 2008.

Хамайко Н. В. Древнерусская бронзовая ювелирная форма из раскопок на киевском Подоле // **Славяно-русское ювелирное дело и его истоки**: М-лы междунар. науч. конф., посв. 100-летию со дня рожд. Гали Федоровны Корзухиной (Санкт-Петербург, 10–16 апреля 2006 г.). Санкт-Петербург, 2010.

Хамайко Н. Лікувальна практика Давньої Русі: “медицина” чи “цілительство”? // **III Наукові читання Музею історії Десятинної церкви**. Київ, 2015 (Opus mixtum, № 3).

Харлашов Б. Н. Охранные раскопы в Пскове // **Археологические открытия 2007 года**. Москва, 2010.

Хведченя С. Клад Ярослава Мудрого // **Вокруг света**, 1995, июнь. – Режим доступа: <http://www.vokrugsveta.ru/vs/article/1212/>

Хвойка В. В. Розкопки в садибі М. М. Петровського в Києві // **Дослідження трипільської цивілізації у науковій спадщині археолога Вікентія Хвойки**. Ч. I. Переклади наук. пр. та коментарі. Київ, 2006.

Холл Дж. **Словарь сюжетов и символов в искусстве**. Москва, 1996.

Шевченко Ю. Ю., Богомазова Т. Г. Христианские амулеты, связанные с культом блаженных предков // **Радловские чтения 2006**: Тез. докл. Санкт-Петербург, 2006.

Штыхов Г. В. Киев и древние города Белоруссии // **Древнерусское государство и славяне**: М-лы симпозиума, посв. 1500-летию Киева. Минск, 1983.

Шупляк С. П. Статус паломников в средневековом социуме Западной Европы // **Праці гістарычнага факультэта БДУ**, 2013, вып. 8.

Шепанський В. Середньовічні паломництва // **Філософія і релігієзнавство**. Перший науковий філософсько-релігієзнавчий портал. 2013. – Режим доступу: <http://tureligious.com.ua/serednovichni-palomnytstva/>

Ancient Shell Cross Pendant Byzantine 400–700 Ad // **eBay**. – Available at: <https://picclick.com/Ancient-Shell-Cross-Pendant-Byzantine-400-700-Ad-122393770363.html>

Briggs H. Skeleton offers clues to medieval spread of leprosy // **BBC News**, 2017, January 27. – Available at: <http://www.bbc.com/news/science-environment-38748911>

“Buen Camino Peregrino. Pielgrzymi świętego Jakuba wczoraj i dziś” // **Muzeum Pierwszych Piastów na Lednicy**, 2009. – Available at: <http://www.m.lednicamuzeum.pl/aktualnosci/161/buen-camino-peregrinopielgrzymi-swietego-jakuba.html>

J. D. G. Pilgrim Badges from Santiago de Compostela // **A Medieval Network**. – Available at: <http://bluenetworks.weebly.com/pilgrim-badges-from-santiago---a-medieval-network.html>

Kvinto L. La nacre dans l’art decoratif de Tàrnovo au XIV^e s. // **La culture et l’art dans les terres Bulgares VI^e–XVII^e s.** Sofia, 1995 (Bulletin de l’institut d’archeologie, 1994, XXXVIII).

Ó Riain-Raedel D. The Irish Medieval Pilgrimage to Santiago de Compostela // **History Ireland Magazine**, 1998. – Available at: <http://www.historyireland.com/medieval-history-pre-1500/the-irish-medieval-pilgrimage-to-santiago-de-compostela/>

Roffey S. Medieval Leper Hospitals in England: An Archaeological Perspective // **Medieval Archaeology**, 2012, 56. – Available at: https://www.researchgate.net/publication/272223768_Medieval_Leper_Hospitals_in_England_An_Archaeological_Perspective

Shell Cross // **The Metropolitan Museum of Art**, 2000–2017. – Available at: http://www.metmuseum.org/art/collection/search/464900?rpp=60&pg=2&gallerynos=300&ft=* &pos=73

Strickland A. What life was like for a medieval leper // **CNN**, 2017, January 26. – Available at: <http://edition.cnn.com/2017/01/26/health/leprosy-medieval-pilgrim-skeleton-study/>