

UDC 069.5:904(541.35):623.444.2

## THE NEPALESE KORA SWORD FROM THE COLLECTION OF THE LVIV HISTORICAL MUSEUM: ICONOGRAPHY, DATING AND HISTORICAL CONTEXT

*Dmytro Markov*

A. Yu. Krymskyi Institute of Oriental Studies, NAS of Ukraine

4, Hrushevskoho Str., Kyiv, 01001, Ukraine

markovdmytro6@gmail.com

The kora sword in the Lviv Historical Museum collection is a unique and rare artefact in Ukraine. However, the sword almost did not attract the attention of researchers. Thus, the article analyzes the historical context of the use of koras in the times of the Gurkha wars and the unification of Nepal under the leadership of the Shah dynasty in the 1750s–1760s. The cultural and religious significance of the sword itself is also investigated. In particular, attention is paid to the religious symbolism of the sword in Buddhism, and in this context to the place of kora sword in the religious practices and ideology of the Nepalese (as well as their neighbours) in pre-modern and early modern times. Often kora swords had images of the eye, lotus, or other religious symbols, which in the case of Nepal had (or could have) both Buddhist and Hindu (tantric) connotations. The sword from the Lviv Historical Museum collection has the image of a solar sign. The broader range of parallels of sword and weapon symbolism in the Buddhist art of Nepal and the Himalayas are drawn.

The article analyzes in detail the main types of kora swords and their iconography. Basing on a comparison with existing objects from the museum and private art collections around the world, the author draws conclusions about the typification of kora swords. Thus it enables to reveal the type to which the sword from Lviv belongs. The analysis of the iconography of the kora from the Lviv Historical Museum including the images on the blade, the features and texture of the metalwork etc, also helps to date this Himalayan weapon and the region of its origin.

The question of history of the Himalayan weapon in the museum, the circumstances of the arrival of the kora sword to the collection of the Lviv Historical Museum requires further research. Museum documents only confirm the arrival of the sword in 1940 from the Museum of Jan III, where it was kept as a deposit. However, there are reasons to assume that the kora sword could be associated with a group of prominent Polish Orientalists who worked in Lviv in the interwar period. The author puts forward a hypothesis about the possible connection of the Nepalese sword, in particular, with Professor Stefan Stasiak, the Indologist and Sanskritologist: the sword could have been brought by S. Stasiak from a trip to India.

**Keywords:** kora sword, Nepal, Buddhist art, Lviv Historical Museum, Stefan Stasiak, Jakub Bujak

## НЕПАЛЬСЬКИЙ МЕЧ КОРА З КОЛЕКЦІЇ ЛЬВІВСЬКОГО ІСТОРИЧНОГО МУЗЕЮ: ІКОНОГРАФІЯ, ДАТУВАННЯ ТА ІСТОРИЧНИЙ КОНТЕКСТ

*Д. Є. Марков*

### *Вступ*

У Музеї-Арсеналі, що є відділенням Львівського історичного музею, зберігається найрізноманітніша зброя різних епох з понад 30 країн. Серед них чільне місце

© 2022 D. Markov; Published by the A. Yu. Krymskyi Institute of Oriental Studies, NAS of Ukraine on behalf of *The World of the Orient*. This is an Open Access article distributed under the terms of the Creative Commons Attribution License (<https://creativecommons.org/licenses/by-nc/4.0/>).

посідає східна зброя: у колекції наявні експонати з країн від Близького Сходу до Далекого. Це також і експонати з Південно-Східної та Південної Азії: в експозиції можна побачити знаменитий кинджал кріс, балійські ритуальні ножі та низку видів мечів, шабелів і кинджалів епохи Великих Моголів з Індії, зокрема індійські тальвари<sup>1</sup> і катарі<sup>2</sup> тощо.

Одним із найцікавіших і водночас малодосліджених експонатів у колекції Львівського історичного музею є меч із Непалу, відомий як кора (інв. № 018110). Цей меч – частина постійної експозиції в будівлі старовинного арсеналу Львова, тому цей унікальний меч мають можливість побачити усі охочі. Однак, попри це, предметом ґрунтовних досліджень непальський меч не став. У музейній колекції він датований сер. XVIII ст. і, згідно з інвентарною книгою Львівського історичного музею (далі – ЛІМ), потрапив до колекції 1940 р. (до того зберігався як депозит у Музеї Яна III, попередника ЛІМ). В інвентарній книзі експонатів ЛІМ фондової групи “Зброя” (397–907) меч кора має номер 3–403 (9.10.1979–19.11.1980, фонд NP–2591, опис 3) і був визначений та описаний співробітницею музею О. І. Перелигіною (9.10.1979 р.).

На жаль, історія меча до цього моменту поки ще не з’ясована: хто і коли володів ним, де був придбаний і ким, як потрапив до Львова і в який час, хто залишив меч у Музеї Яна III на депозит. На всі ці питання доведеться ще знайти відповіді. Та наявна інформація з історії експоната змушує звернутися до періоду між двома світовими війнами, коли Львів належав Польщі. Можна припустити, що поява такого експоната пов’язана з діяльністю в місті важливого сходознавчого осередку. Тоді у Львові працювала ціла плеяда видатних сходознавців, індологів, буддологів та тибетологів, зокрема професори В. Котвич (1872–1944) та С. Стасяк (1884–1962). Південною Азією (що включає як Індію, так і Гімалайський регіон і низку інших сусідніх країн, як-от Шрі-Ланка) займався власне індолог Стефан Стасяк. Окрім того, саме на 1920–1930-ті рр. припадає час активного розвитку польського руху альпіністів, що відряджали експедиції до Гімалаїв. Тому меч міг бути привезений однією з таких польських експедицій Азії або з поїздок дослідників-сходознавців до Індії тощо. Звісно, виключати, що меч потрапив до Львова іншим, “складнішим” шляхом (тобто через Європу, наприклад через Великобританію, яка мала з Непалом контакти, а Індія була її колонією в ті часи), ми не можемо. Але, зрештою, це можливий шлях, як кора могла потім потрапити до Музею Яна III як депозитарій 1940 р., а опісля – і до ЛІМ. Обставини передачі меча як депозиту також не відомі, але, найімовірніше, це могло бути зумовлено приходом до Львова радянської влади в 1939 р. і початком радянських перетворень у місті.

### ***Меч кора в історії непальської зброї***

Датування сер. XVIII ст., яке має експонат у ЛІМ, відсилає нас до часів знакових у непальській історії – як у політичному і культурному вимірі, так і у військовому. Це був час зародження сучасної єдиної держави Непал у 1750–1760 рр., епоха “гуркських воєн”, коли князь Горкхи Прітхві Нараян Шах (князь Горкхи з 1742-го, а в 1769–1775 рр. король Непалу) об’єднував гімалайські князівства в єдине королівство [Stiller 1995]. Міцна, дисциплінована і добре забезпечена армія відіграла важливу, вирішальну роль: навіть якщо не завжди доводилося застосовувати її безпосередньо, наявність такого війська добре “переконувала” інших князів укладати союзи або визнавати зверхність династії Шахів. Найулюбленішою зброєю воїнів Прітхві Нараяна, гуркхів, була саме кора, разом із кхукурі<sup>3</sup> (кукрі) (іл. 16) (непальський національний ніж), хоча на озброєнні в армії гімалайських князівств, зокрема в гуркхів, були різноманітні види мечів і кинджалів, окрім списів та луків і стріл (вогнепальна зброя в ті часи все ще була досить рідкісною в цій частині світу).

Головною метою Прітхві Нараяна було стати володарем Непальської долини (долини Катманду), на що, як він вважав, його благословили всі головні божества країни і що принесе мир, спокій і добробут у королівство. Тому кампанія з об'єднання князівств сягнула свого апогею 1769 р., коли Прітхві Нараян переміг князів Малла<sup>4</sup>, що правили в Непальській долині, і став королем у Катманду. Так сформувалася сучасна держава Непал, що продовжувала зростати, і в піковий момент могутності король з Катманду контролював гігантський (за гімалайськими мірками) простір від Кангри і Кашміру до меж Бутану. Війна з Китаєм через Тибет у 1791–1792 рр. не спинила активності молодого королівства, яке не втратило територій, хоча війну з імперією Цин прогало. Тільки війна з Британією 1814–1816 рр. зупинила грізну армію гуркхів і визначила основні кордони держави, що більш-менш збігаються із сучасними [Stiller 1995]. Можливо, кора з ЛІМ і була свідком таких бурхливих подій середини XVIII ст., якщо її датування є правильним.

Власне кора і кхукурі є національною зброєю Непалу та яскравим вираженням уяви і традицій місцевих зброярів і воїнів не меншою мірою, ніж японський меч катана<sup>5</sup> є символом японського воїнства, самураїв та самої Японії [див.: Icke-Schwalbe 1979]. Епоха об'єднання країни збігається з першими контактами непальців з європейцями. Зокрема, з гуркхами стикаються європейці, насамперед британці (адже вони вже панували на просторах на південь від Гімалаїв, в Індії): їхньої особливої уваги удостоїлися солдати непальської армії, яких згодом, у XIX ст., починають набирати і до лав британської армії, а традиції, тактика й озброєння вояків з гімалайського королівства стають широковідомими в Європі. Звісно ж, ці традиції, як і зброя і сам образ непальців та непальських вояків, були потрактовані часто в орієнталістичному ключі, у дусі часу. Зокрема, самотутня зброя горян Гімалаїв кора і кхукурі в історії та історичній уяві міцно “закріпилися” за непальськими воїнами гуркхами і Непалом. Проте географія поширення гімалайської зброї ширша: кори використовувалися і на інших пригімалайських і гірських територіях сучасної Північно-Західної Індії. Популярними були кори і на Півночі Індії, зокрема в Раджпутані<sup>6</sup>. В Індії масивний варіант кори був також відомий як кхарга або джамадгар тег. Ці мечі використовувалися і з ритуальною метою, зокрема під час фестивалю Індри, й асоціювалися із владою та високим статусом. Зустрічалися кори і в Тибеті, що не дивно, адже гірські сусіди протягом століть мали інтенсивні контакти в багатьох сферах [Stone 1961, 373–374]. А декілька разів Непал і Тибет навіть воювали (бойові дії князі Катманду вели проти Тибету ще в 1640-х рр.; 1-ша і 2-га непало-тибетські війни 1788–1792 рр. та 3-тя війна 1855–1856 рр.) [Whelpton 2005, 28, 35–47].

Важко говорити про походження і час виникнення меча кора. Існує припущення, що кора походить від давньогрецького меча копіса, яким були озброєні, зокрема, воїни Александра Македонського [Egerton 2002, 100–101]. Цей давньогрецький меч справді має деяку подібність із корою, зокрема у формі клинка. Згідно з такою гіпотезою, тип меча увігнутої форми потрапив до Гімалаїв у часи походів Александра і там еволюціонував вже в питомо місцевий вид меча – кору. Однак не в усіх дослідників ця гіпотеза викликає довіру. Дуже ймовірно, що час, коли меч кора набув найбільшого поширення, це Середньовіччя. Найдавніші кори датуються XVI–XVII століттям, але більшість – пізнішим часом [Pant 1978; Stone 1961, 374; Карлова... 2015]. Особливо популярним меч був у часи гуркхських воєн (XVIII–XIX ст.), про які ми вже говорили вище. Меч згадується в непальських хроніках. Зокрема, він фігурує в тексті хроніки (неп. *вамшавалі*) “Історія Непалу” (також відома як “Буддійські хроніки” або “Будда вамшавалі”) [History of Nepal 1877]<sup>7</sup>. Проте час подій, коли текст фіксує кору в хроніці (XVIII ст., епоха князя Прітхві Нараяна), не дає підстав вважати появу меча ранішою. Найстарішою згадкою меча в західній літературі є книга офіцера британської армії В. Кіркпатріка (написана на основі побаченого ним 1793 р.; а видана книга була в 1811 р.) [Kirkpatrick 1811]. Капітан Кіркпатрік був

частиною місії, яку британці відрядили до Катманду в 1792–1793 рр.<sup>8</sup>, щоб бути посередниками в перемовинах між Непалом та Китаєм і Тибетом після воєн 1788–1792 рр., і був першим європейцем, що відвідав країну, яка після Прітхві Нараяна була майже закритою для іноземців<sup>9</sup>. Кіркпатрік зазначає зв'язку гуркхів як вояків, їхню готовність вести бої в несприятливих гірських умовах Тибету, де їм довелося зустрітися з могутнішою китайською армією. Кора і кхукурі, луки і стріли – основна, традиційна зброя непальської армії. Хоча непальці в ті часи вже використовували й мушкети, зазначає автор, та кора, кхукурі, мечі та інша холодна зброя становили основу озброєння. Саме в книзі В. Кіркпатріка з'являються й перші малюнки непальської холодної зброї. Ми бачимо гарно оздоблені і прикрашені ніж кхукурі та кору (іл. 4). Кора зображена разом із піхвами.

Власне, кора – важкий меч, що використовувався для активних наступальних дій, зокрема й проти важкоозброєних воїнів [Egerton 2002, 101–103; Rawson 1968; Трубников 2002, 146]. Цьому сприяла масивність меча і його форма, що давала змогу завдавати сильні рубальні удари. Та існували й ритуальні кори, що використовувалися для жертвоприношень. Тому частина кор були саме ритуальною, а не бойовою зброєю. Масивність клинків і зміщення ваги леза на загнуте всередину вістря створювали сильний ефект рубального удару. Така зброя могла пробивати товсті лати досить ефективно. Окрім того, її дещо химерний вигляд міг відігравати роль залякування супротивника, хоча особливості форми несли саме практичність, посилюючи рубальні удари меча. Яскрава особливість меча, яка відразу впадає в око, – ввігнута всередину форма леза, яка розширюється до кінця, тоді як біля руків'я лезо меча вузьке. Клинок кори відомий своєю незвичною формою, яку дослідники називають “качиною лапкою” або “вухом слона”<sup>10</sup>. “Качина лапка” має невеличкі, загострені по краях впадини, свого роду “арки”, що додає ще декілька гострих кутів, утворених “арками”. Ці “арки” здебільшого не були симетричними, а іноді прорізані неглибоко, і все ж у більшості випадків вони наявні<sup>11</sup>. Заточка кор робилася із внутрішнього боку. Заточувалися й “арки” “качиної лапки”, тобто складного вістря клинка. Завдяки складній формі, залежно від типу меча, були гострими декілька граней, що давало змогу воїну завдавати багато ударів, робило його “сферу дій” під час бою ширшою і, звісно, перетворювало кору на смертоносну зброю.

Зазвичай кори не мали жолоба. Натомість на лезі багатьох зразків старовинних мечів XVIII–XIX ст. можна побачити лінію жорсткості. Та це стосувалося не всіх мечів. Зокрема, у колекції Музею Азії та Океанії у Варшаві (Asia and Pacific Museum) непальський меч поч. XIX ст. (його інвентарний номер у колекції – MAP 17768/1-2), як і декілька інших кор переважно XIX ст., лінії жорсткості не має. Проте лінія жорсткості все ж є на деяких мечах, що наводяться Дж. К. Стоуном [Stone 1961, 374], та, наприклад, на корі XIX ст., що експонувалася на виставці 2015 р. в Державному музеї Сходу в Москві [Карлова... 2015, 375].

Гарда класичної кори дископодібна, кругла. Часто їх дві: одна закріплювалася з боку клинка як звичайна гарда, а інша фіксувалася біля навершя (головки). Завдяки цьому рука воїна була захищена з обох боків<sup>12</sup> [Stone 1961, 373]. Навершя могли мати різну форму, але найпоширенішою була напівсфера з дисками над нею. Або ж це могло бути шишкоподібне навершя, що продовжувалося вже згадуваними дисками, хоча їх могло й не бути. Ці диски над навершям зменшуються догори. За формою такі навершя (головки) непальських мечів нагадують ступу<sup>13</sup>. Загальна довжина непальського меча кори в середньому становить бл. 60–65 см. Із 7 кор з колекції Музею Азії та Океанії у Варшаві діапазон загальної довжини меча (разом із навершям та ефесом) варіюється від 63 см (непальський меч кора сер. XIX ст., MAP 20618) до 79 см (вже згадуваний вище меч кора, Непал, 1-ша пол. XIX ст., MAP 17768/1-2) (див. іл. 13, 14, 15).

Оздоблення багатьох кор двома гардами є також оригінальною рисою цього гімалайського меча і вирізняє його поміж інших типів ефесів клинків Гімалайського регіону та Південної Азії. Наприклад, найпоширеніша гарда традиційного індійського середньовічного меча тальвара – це хрестовина. Звісно ж, гарди кор могли різнитися за діаметром. Виготовлялися вони із заліза. Але використовувалася й латунь [Stone 1961, 373; Карлова... 2015, 375]. Ефес також міг оздоблюватися деревом і шкірою (саме руків'я меча). Як зазначають дослідники, зазвичай гарди не мали орнаментів, тобто не прикрашались. Однак це не завжди було правилом. Символічно, що одне з перших зображень меча у книзі В. Кіркпатріка має обидві гарди кори, прикрашені рослинними (квітковими) орнаментами [Kirkpatrick 1811]. Цікаво провести паралелі з ефесами і гардами клинкової зброї з інших країн. Зокрема, можна побачити, що основна гарда кори, яка захищає руку біля леза – власне те, що й відповідає поняттю гарди, – нагадує деякі типи цуб японських мечів. А саме типи цуб також круглої форми [Icke-Schwalbe 1979, 92–93; Tsuba... 1980].

Та схоже, що декорувати цуби катан було значно поширенішою практикою, ніж декорування гард непальських кор, які часто питомо суворі, прості та функціональні і без жодних прикрас. Це стосувалося навіть мечів високої якості, які належали знаті чи полководцям (адже дозволити собі таку кору звичайний непальський солдат не міг) і в яких орнаментами або іншим гравіюванням вкритий клинок меча. Цуби ж японських клинків, починаючи з XIV ст., демонструють надзвичайну вигадливість майстрів, високу техніку виконання, різноманітність іконографічних тем. Гарди кор у цьому аспекті аскетичніші. Та все ж ми знаходимо достатньо винятків із цього правила. Гарди круглої або близької до неї овальної форми ми також знаходимо і серед мечів, шабель та іншої клинкової зброї країн Південно-Східної Азії та Далекого Сходу [Stone 1961; Ветюков 2005, 100–111; Карлова... 2015]. Наприклад, деякі далекосхідні мечі дао або в'єтнамські клинки періоду XV–XIX ст., виконані під впливом японських мечів, мали такі гарди [Ветюков 2005, 109–111]<sup>14</sup>. Іншою відмінністю гард багатьох катан, вакідзасі та інших японських мечів від гард кор є те, що цуба часто мала спеціальні отвори, у яких фіксувалася верхня частина руків'я маленьких ножів когатан. Когатани вставлялися у спеціальну секцію збоку піхов меча. Форми цуби, як ми вже зазначали, також дуже різноманітні і можуть бути асиметричними, у вигляді багатогранника тощо.

Друга ж гарда, що захищає руку знизу і переходить у наверх, вже радше є частиною наверх кори. Вона має спільні риси з дископодібними основами наверх різних видів індійської зброї. Зокрема, це стосується ефесів індійських тальварів XVI–XVIII ст. Тальвари з наверхом, що мають диск в основі, можна побачити і в колекції ЛІМ.

Бойові кори, звісно ж, потрібно було переносити – як і для іншої клинкової зброї, необхідні були зручні піхви. Складна, загнута всередину форма клинка, що розширюється на кінці, зумовила 2 основні типи піхов для кори. Це був або чохол, що застібався на гудзики, але повторював загальною формою леза меча, або дуже широкі піхви, куди меч вставлявся зверху. Піхви виготовлялися з дерева і шкіри, часом прикрашались металевими (зокрема срібними) накладками, орнаментами і нашивками [Żygulski 1983, 122–123; Stone 1961, 373–374].

### ***Релігійний символізм меча в буддизмі***

Цікавою особливістю низки клинків є те, що на корах з обох боків можна побачити зображення ока<sup>15</sup>, лотоса або іншого буддійського символу, як зазначає Дж. К. Стоун<sup>16</sup> [Stone 1961, 373–374]. Та сам по собі факт, що миролюбний буддизм, який проголошує агімсу, ненасильство, як важливу умову буддійського шляху й одну з етичних основ учення, пов'язаний зі зброєю, не має нас дивувати. Як пише

відомий дослідник тибетської та гімалайської зброї (в тибетському контексті) Дональд Ла Рокка, реальність протягом історії Тибету і Гімалайського регіону вносила свої корективи: від часів Тибетської імперії, коли буддизм почав проникати до Країни Снігів, до XX ст. тибетці так чи інакше брали участь у низці воєн і воєнних сутичок та битв [La Rocca 2007; Fitzherbert, Travers 2020]. Тибетська історія, зокрема і в період єдиної держави під владою далай-лам (XVII–XX ст.), насправді, знала їх чимало, включаючи бойові дії з дограми, війни з Китаєм і Непалом тощо. Окрім того, здатність буддизму магаяни/ваджраяни поглинати, трансформуючи чи переосмислюючи явища і практики, що мають, на перший погляд, мало спільного із вченням Будди, давно відома<sup>17</sup>. Зрештою, необхідність підтримувати мир і порядок всередині країни, захищати країну, державу, людей і дгарму перед зовнішньою загрозою та іншими викликами завжди залишалася актуальною і цілком виправданою з погляду вчення магаяни<sup>18</sup>. Тому око, лотос, чакра або інший релігійний символ на мечі мали, навпаки, принести захист воїну і навіть нагадати про милосердя та інші принципи, якими він мав би керуватися. А оскільки кори використовувалися і як ритуальна зброя, такі знаки на лезі виражали і містичний, метафізичний зв'язок із божеством вже в чисто релігійному контексті. Наприклад, як ми вже згадували вище, око символізувало присутність божества і зображувалося на іншому ритуальному мечі з Непалу – рам дао<sup>19</sup>. Справді, око є поширеним символом у Непалі: очі зображувалися на бокових балках порталів або на дверях як цивільних будівель, так і храмів, де вони, втім, сусідять зі свастиками, зображеннями 5 будд та ашта мангала<sup>20</sup> тощо. Очі виконували функцію оберега – захищали простір. Один із найпоширеніших типів ступ у Непалі, головна ступа країни – Сваямбгу (також відома як Сваямбгунатх) у Катманду має зображення очей Будди<sup>21</sup> на чотирикутній основі харміки – завершенні ступи. Очі на ступі Сваямбгу символізують Аді Будду, первинного будду, а сама ступа виступає, згідно з уявленнями непальських буддистів, онтологічним джерелом їхньої гілки буддизму (іл. 9, 12). Цікаво, що від непальців такий елемент в архітектурі ступ запозичили їхні сусіди тибетці, а через останніх – і інші народи, що сповідували буддизм, наприклад монголи<sup>22</sup>. У непальському буддизмі<sup>23</sup> очі не тільки позначають присутність Будди чи бодгісаттв або йогіні, а й асоціюються з містичними буддійськими уявленнями та вченнями. Близьким є сприйняття цього символу в тантричному індуїзмі, що в релігійних практиках непальців взаємодіяв з езотеричним буддизмом ваджраяни протягом століть. Зокрема, езотеричне і “таємне”<sup>24</sup> буддійське святилище божества Чакрасамвари<sup>25</sup> у храмі Шантіпур біля ступи Сваямбгу має невеличкі ворота (за якими, власне, розташований вівтар Чакрасамвари) із зображенням очей [Bangdel 2010, 62–63]. Інший символ, що часто з'являється на корах, – це, наприклад, лотос або чакра. Лотос втілює ідею просвітленості Будди і духовної чистоти [Бир 2013, 28–29], а чакра символізує вчення Будди та диск Вішну [Бир 2013, 198].

Меч у культурі народів Південної Азії, як і сусіднього Тибету, що завжди тяжів до індійської культури, – символ звитяги воїна. Це також королівський символ: мечем володів істинний кшатрій<sup>26</sup> і чакравартін<sup>27</sup>, захисник дгарми. Меч був ознакою князівського достоїнства і в ритуальному контексті міг репрезентувати самого монарха – наприклад, під час релігійних фестивалів, що відігравали важливу роль у до-модерних суспільствах [Kulke 1993]. І, як і в деяких європейських монархіях, меч як ритуальна зброя міг бути однією з королівських коронаційних регалій буддійського або індуського володаря (зокрема, у середньовічних Сіамі (Таїланді) та Камбоджі) [Попельницька 2020, 72]. Меч у буддизмі – це передусім меч мудрості, а також меч, що в якомусь сенсі є “ключем” до містичних знань бодгісаттв, він несе осягнення найвищої (позадискурсивної) мудрості (санскр. *праджня*), що знімає будь-які протиставлення і опозиції, згідно з буддійським ученням. Прямий двосічний меч є атрибутом багатьох буддійських та індуських божеств. Мечем бодгісаттви та будди

знищують невігластво й адгарму (беззаконня), розсіюють затьмареність афектами. Наприклад, такий меч є традиційним атрибутом бодгісаттви мудрості Манджушрі: у правій руці він тримає прямий меч (санскр. *кхадга*), а в лівій – книгу (Праджняпараміта-сутру) [Shakya 1994, 100–101]. Тому меч та інша зброя часто посідають не останнє місце в буддійському мистецтві [Shakya 1994; Heller 2006]<sup>28</sup>. У ваджраяні меч та інша зброя є також атрибутом божеств-захисників [Heller 2006]. Це часто гнівні форми божеств, численні захисники вчення (санскр. *дгарманали*). Окрім го-стрих пазурів на багатьох руках і зубів, вони озброєні мечами, кинджалами, луками та стрілами тощо. Різні форми Бгайрави або Магакали та інших гнівних божеств ваджраяни чудово ілюструють це. Звісно, кожен атрибут залежно від контексту й конкретної форми божества несе свої конотації і втілює певні релігійно-філософські концепції. Як ми зазначали, прямий меч у руці бодгісаттви уособлює непохитну мудрість і стійкість. Одна з найбільш шанованих богинь у Непалі, Ваджрайогіні, адептами якої є як буддисти, так і індуїсти, ще має інше ім'я (одна з його форм) – Кхадгайогіні, тобто “йогіні меча”. У своїй іконографії права основна рука богині, що є однією з покровителів Непалу і королівської влади, тримає меч<sup>29</sup>. Як пише Д. Ла Рокка, тибетські храми божеств-захисників також зберігають мечі і зброю безпосередньо всередині храму [La Rossa 2007]. Це ж справедливо і щодо Непалу: така практика поширена й тут<sup>30</sup>.

Середньовічний храм Бгайрави в Кіртіпурі, біля Катманду, – один із таких храмів. Він присвячений особливій формі грізного божества, коли, згідно з місцевою легендою, Бгайрава втілювався в тигра, – Багх Бгайраві. Масивна триярусна пагода є однією з домінант старого міста-фортеці і в нинішньому вигляді сформувалася 1515 р. Храм шанується як індуїстами, так і буддистами й вважається захисником міста Кіртіпура [Dowman, Bubriski 1995, 89–91; Shrestha 1988, 1–11]. Проте в контексті нашої теми не може не привертнути увагу той факт, що на західному фасаді пагоди підвішений цілий “арсенал” зброї. Це мечі, тальвари і кинджали, а також щит у могольському стилі і шолом, що, як вважають, належав воєначальнику гуркхів Калу Панде. Та особливе місце посідає ціла група кор – бл. 20 мечів (іл. 1, 3). Ця зброя в 1750–1760 рр., у часи боїв за Кіртіпур між князем Горкхи Прітхві Нараяном Шахом і князем Катманду Джая Пракашем Малла (1746–1768), була піднесена Бгайраві як дари (санскр. *дана*)<sup>31</sup>. Грізна і гнівна природа Багх Бгайрави потребує саме таких підношень і дарів, як клинки і зброя ворога, що впав [Dowman, Bubriski 1995, 89–91; Shrestha 1988, 1–11]. Натомість Бгайрава мав би ще запекліше боронити Кіртіпур. Укріплене місто-фортеця справді мало важливе стратегічне значення, тому спроби Прітхві Нараяна і його гуркхів захопити Кіртіпур тривали роками. Кіртіпурці не здавалися в полон, а князь Катманду був упевнений, що місто не вийде взяти. Опір захисників Кіртіпура завдав чималої шкоди армії князя Горкхи. Однак, хоч і прославлений генерал Калу Панде загинув біля стін фортеці Кіртіпура, а брат Прітхві Нараяна був важко поранений, стратегія “на витривалість” і хитрощі Прітхві Нараяна спрацювали, і, зрештою, 1768 р. Кіртіпур був у руках гуркхів. Отже, перед нами мечі сер. XVIII ст. (або виготовлені раніше): саме в 1750–1760 рр. зброя була закріплена на пагоді і з тих пір залишалася на місці, адже нею володіє Бгайрава (іл. 1, 2, 3).

Серед мечів, підвішених на храмі Багх Бгайрави, є кори різних типів. Дж. Стоун фактично наводить свою невелику за кількістю пунктів класифікацію: вона включає 4 типи, які, справді, умовно можна вважати “основними” типами кори [Stone 1961, 373–374]. Вони та їхні варіації найчастіше зустрічаються в музейних і приватних колекціях, а також “прикрашають” храм Бгайрави в Кіртіпурі, про який ішлося вище. Отже, Дж. Стоун виділяє такі типи:

1) Широкий і досить короткий меч, що має 2 круглих гарди; кінець леза має несиметричні “арки”; з боку меншої виїмки є своєрідний зубець; наявна лінія жорсткості

на лезі, а руків'я має таке навершя: напівсфера із трьома дисками, що зменшуються догори (“форма ступи”); на клинку будь-якої кори може бути знак, буддійський символ (око, лотос тощо). Дж. Стоун вважає цей тип питомо непальським, найхарактернішим варіантом меча кори. Сам меч важкий, клинок – 49,5 см.

2) Тип 2, можливо (?), на думку Дж. Стоуна, пов'язаний із Тибетом; цей меч довший і легший; форма вістря інша, ніж у 1-го типу: немає “арок” на кінці, а лезо там ледь закруглене; гарди круглі, але менші; головка (навершя) такого меча проста, чотирикутна. Довжина меча 2-го типу – 61 см.

3) Третій тип має 2 гарди, але невеликі в діаметрі; навершя ефеса шишкоподібне; лезо довшє, ніж у 1-го типу, вужче, а форма вістря також відмінна, воно завершується двома краями різного діаметра, поміж якими є “арка”, – це, по суті, “двозуб”. Довжина леза бл. 60 см.

4) Цей тип, за Дж. Стоуном, має 2 великі круглі гарди, а навершя шишкоподібне, з дисками; довге і вужче лезо, що має центральну вісь, лінію жорсткості; на лезі також наявний символ у вигляді квітки; “арка” вістря – “вуха слона” або “качина лапка” – схожа на тип 1, але відсутній малий “зубець” біля малої виїмки на вістрі. Довжина леза бл. 56 см [Stone 1961, 374].

Також Дж. Стоун зазначає, що клинки з довшим і тоншим лезом знаходять у Тибеті (подібний клинок з колекції Музею Азії та Океанії (Варшава) (див. іл. 15)). Вони також мають латунні менші круглі гарди, і навершя може бути чотирикутним і зазвичай простішим. Ця гіпотеза Стоуна потребує додаткових досліджень. Мечі легші і довші – тип, який зустрічається і в Непалі. Такі мечі, зокрема, є і на фасаді храму Бгайрави в Кіртіпурі. Це також можуть бути модифікації 4-го типу, який, справді, має вужче і легше лезо, на відміну від 1-го типу (за Стоуном). Наприклад, меч, що зберігається в палаці Сандрінгхем і 1875 чи 1876 р. подарований тодішньому принцу Вельському в Індії (меч і зараз належить королівській сім'ї Великобританії) (RCIN 37599). За своїми характеристиками він цілком підпадає під такий тип довгого (73 см) і легшого меча з нешироким лезом (6 см). За своїми показниками він належить до 4-го типу. Датований меч XVIII ст.<sup>32</sup> Непальці часто контактували з Тибетом. Це передусім була торгівля: непальські купці з буддійських каст із Катманду та інших міст мали багато крамниць у Тибеті<sup>33</sup>. Їхні інтереси захищав спеціальний представник, що мав як охорону невеличкий підрозділ вояків [Fitzherbert, Travers 2020, 20–28]. Декілька разів Непал і Тибет воювали, тому природно, що зброя непальських зразків або походження використовувалася і в Тибеті. Характерними рисами тибетських (?) кор (за Стоуном) є малі латунні гарди і відмінна форма навершя. Можна тільки припустити, що деякі мечі мають непальські клинки, а ефеси – тибетські.

Мечі наведених вище типів справді займали панівну позицію, були найпопулярніші. У британській королівській колекції в Сандрінгхем Хауз серед декількох мечів, подарованих майбутньому королю Едуардові VII в 1875 чи 1876 р. під час його візиту до Індії, зустрічаються саме кори 1 і 4 типів. Наприклад, масивний екземпляр, що належить до 1-го типу і датований XVIII ст. (RCIN 37605)<sup>34</sup> (іл. 10). Цей меч також має стилізоване зображення сонця з обох боків. Сім мечів з колекції Музею Азії та Океанії (Варшава) тільки підтверджують таку тенденцію: варшавські експонати належать до 1, 2, 3 і 4 типів або є модифікаціями останнього (див. іл. 13, 14, 15). Зокрема, непальський меч XIX ст. (MAP 20619) необхідно зарахувати до 4-го типу (іл. 14). Меч із колекції Державного музею Сходу (Москва), про яку вже йшлося вище, також представляє варіант 4-го типу [Карлова... 2015, 345].

### ***Непальський меч кора з колекції ЛІМ***

Кора зі львівського зібрання має характерну, впізнавану для цієї гімалайської зброї форму: клинок бл. 50 см (?); загальна довжина 63 см<sup>35</sup>; загнутий вперед (всередину,



що робить кору чимось подібною на ятаган), але розширюється вище догори (іл. 5). Завершення ж леза – яскрава риса усіх кор – має форму трипелюсткової квітки (“у формі качинової лапки” або “вуха слона”) (іл. 5, 6, 7). Цікаво, що на кінці леза “арки” майже симетричні. Така риса відрізняє цей примірник кори від усіх 4 вищеописаних основних типів меча кори. Клинок покритий декоруванням (шляхом травлення): на обох боках леза меча – сцени з леопардами, що полюють на оленів, рослинні орнаменти та солярні знаки, вписані в коло. Солярні знаки стилізовані та орнаментальні. Вони не ідентичні у своєму виконанні. Зокрема, один зі знаків сформований 3 колами, у центральне з яких, найменше, вписаний хрест, а в центральний сектор іншого – складна орнаментальна багатопелюсткова квітка. Середнє коло обох знаків також відрізняється: на першому – квітка з 9 пелюстками. Натомість простір середнього кола знака з іншого боку кори має 16 пелюсток і дещо інший орнамент. Тільки останнє, третє коло в обох знаків подібне. Його формує орнамент з хвилеподібних рисочок, що, очевидно, позначають промені сонця. Всі композиції обрамлюють рамки із простим зигзагоподібним орнаментом, а простір між ним і центральними зображеннями полювання і символів кола займають квіткові орнаменти в характерному могольському (або персько-могольському) стилі (іл. 5, 6). Якщо сценки полювання відсилають до випробувань, загартування воїна, що цілком очікувано для зображень на зброї, то кола (солярні знаки) мають ширшу релігійну і культурну конотацію. Але, як уже зазначалося, подібні символи часто зображувалися на корах.

Орнаменти на лезі меча та ефесі в деяких місцях нечіткі, стерті або розмиті. Рівень та якість виконання середні. Це також видно з фактури та якості металу.

Сонце – один з архаїчних символів, що втілює фундаментальний принцип життя. В індійській традиції сонце та місяць – це “джерело і віддзеркалювач світла”, те, що дарує життя [Бир 2013, 115]. У контексті тантричного (езотеричного) буддизму та індуїзму це одні з центральних знаків, що символізують принцип двох основ: дня і ночі, чоловічого та жіночого начал. Цей дуалізм шляхом пізнання мудрості нівелюється, перестає бути протиставленням. Сонце та місяць також символізують абсолютну та відносну істини. Сонце – жіноча основа, а місяць – чоловіча [Бир 2013, 115–117]. Оскільки тантризм пронизано символізмом цих двох начал, репрезентацію сонця і місяця можна побачити на багатьох пам’ятках мистецтва. Зокрема, у буддійському живописі ці символи супроводжують божеств на танках, і не тільки. Чимало непальських буддійських та індуїстських храмів мають позолочені зображення сонця і місяця на фасадах. Непальський прапор, що є одним із найстаріших державних стягів у світі, насичений релігійними сенсами езотеричного буддизму та індуїзму, також має зображення сонця та місяця. Ваджраяна наділяє сонце особливим символізмом: оскільки сонце пов’язане із жіночим принципом, праджнею, вищою мудрістю, саме воно і є тією силою, що плекає “паросток пробудження” [Бир 2013, 115–117].

Однак це коло, що розміщене вище на лезі, ближче до “тричасткового” завершення меча у формі квітки, можна гіпотетично інтерпретувати і як символ вчення Будди (санскр. *дгармачакра*, або “колесо закону”). Водночас його можна сприймати як чакру (диск) бога Вішну. Така “дуальна” символіка цілком очікувана в гімалайській країні, де буддизм та індуїзм співіснують століттями. Ці символи були свого роду “оберегами” і наділялися магічними здібностями; такі знаки на клинках мали принести перемогу воїну, який володів мечем, і дарувати захист або ж сприяти виявленню божества, якщо меч був ритуальною зброєю.

Меч із ЛІМ привертає увагу через нестандартність руків’я. Воно з білого металу також із травленням, подібним до того, що на лезі, і, схоже, має сліди використання срібла (іл. 5). Можна розгледіти рослинні орнаменти, якими було прикрашено ефес.

Хрестовина має форму серця, а головка руків'я округла. Однак традиційне, найпоширеніше руків'я кори має зовсім інший вигляд. У нього дві круглих гарди, про які ми вже говорили вище, однак у меча з львівського музею ефес нагадує формою руків'я кинджалів з Індії та Непалу і загалом кинджалів південноазійського або перського походження, наприклад кинджали пешкабз<sup>36</sup> тощо [Карлова... 2015; Stone 1961]. Такий тип ефеса – перський. Стилiстична єдність і подібність орнаментів на ефесі і лезі майже виключають, що воно було пізніше замінене, що часом траплялося. Радше все відповідає первісному задуму майстра-зброяра. Виконання стилю руків'я справді не притаманне іншим, стандартним екземплярам, як і форма клинка.

Заміна ефесів на старих клинках також траплялася. Наприклад, ефес, характерний для кори, знаходимо на кхукурі XIX ст. з московської колекції [Карлова... 2015, 345]. Руків'я кхукурі зазвичай не мало гард узагалі (іл. 16). Деякі екземпляри простих бойових кор мають гарди іншого типу. Наприклад, одна з кор на фасаді Багх Бгайрави має хрестовину із загнутими всередину до леза кінчиками (див. іл. 1)<sup>37</sup>. Так само форма деяких ефесів кор переосмислювалася майстрами повному, особливо в XIX ст. Насамперед це стосувалося кор найвищого гатунку і високої художньої цінності. Таке здебільшого могли собі дозволити хіба що королі і вища знать. Зокрема, кора, якою володіли принц Альберт і королева Вікторія<sup>38</sup> (XVIII або XIX ст.), має руків'я, вкрите розкішними квітковими орнаментами, а наверх – зовсім не типової форми, з кулькою, що також прикрашена спіралеподібним орнаментом. І все ж навіть тут наверх має на кінці низку дисків, ефес – 2 круглих великих гарди, а лезо зі знаком ока й орнаментом, простим та елегантним, уздовж не гострого боку меча, впізнаваних обрисів. Майстер радше обіграє або переосмислює традиційні елементи кори, відштовхуючись від класичної форми і леза, і ефеса (іл. 11). Звісно, це стосується частково й орнаментів на мечі. Наявний і символ-оберіг, релігійний за своїм походженням. Тут це око. Та класична форма клинка, символи і навіть круглі гарди й диски на верхі впізнавані і свідчать про те, що майстер-зброяр спирався на класичні зразки непальських кор. Що ж до меча з ЛІМ, то ми маємо справу із зовсім іншим типом кори.

Порівняння загальної стилістики і сюжетів з аналогічними мечами підштовхує до висновку, що меч із ЛІМ є корою так званого “індо-перського” стилю. Більшість таких кор датовані вже XIX ст., деякі екземпляри – навіть поч. XX ст. Декілька мечів, що були виставлені на західних аукціонах мистецтва, за основними характеристиками подібні: вони мають таку ж форму леза й ефеса, подібне оздоблення, довжину, стиль і техніку виконання орнаменталізації, сліди благородних металів на руків'ї<sup>39</sup>. Сюжети – сценки полювання, як і орнаменти подібного стилю, – вказують на близькість до львівського меча. Хоча вони й не аналогічні повністю і на низці таких кор зображені фігури божеств у картушах (наприклад, Крішна і його гопі та інші персонажі), але загалом вони подібні (також див. ілюстрації)<sup>40</sup>. Такі мечі зазвичай не використовувалися як бойові, а були ритуальною зброєю (іл. 8). Через таку подібність, очевидно, датування меча з ЛІМ необхідно уточнити – він походить із 2-ї пол. XIX ст., не раніше. Провідний спеціаліст із гімалайської зброї Дональд Ла Рокка<sup>41</sup> в розмові з автором припустив, що меч є, найімовірніше, непальським ритуальним клинком або навіть (?) міг бути виготовлений як предмет колекціонування “для західного ринку” кін. XIX – поч. XX ст. На думку дослідника, це справді меч нехарактерного типу і, дуже ймовірно, як бойовий меч не використовувався. Такі коментарі Д. Ла Рокки тільки підтверджують наше датування 2-ю пол. XIX ст. Що ж до можливого регіону виготовлення меча, то подібні клинки могли куватися як у Непалі, так і бути індійського походження. Тому наш меч може бути й індійською варіацією (?). Цікаво, що індійський дослідник проф. Дж. Пант

наводить кору подібної форми клинка зі схожими вигравіюваними сюжетами полювання (тільки там є людина зі списом, на відміну від кори з ЛІМ, де суто “звіриний” стиль, зображені лише леопарди та олень), що він зараховує до регіону Пахарі [Pant 1978], тобто до Західних Гімалаїв, регіону, який мав багато спільного із власне Непалом, включаючи взаємовпливи в мистецьких традиціях тощо [Seth 1976].

Питання, чи був такий меч виготовлений через існування західного попиту на екзотичну східну зброю, можна залишити відкритим, однак це також можливо. Кори справді були дуже популярними і як предмет збирання, і як подарунок для поважних гостей тощо. Зокрема, як бойові старовинні мечі, так і більш пізні декоровані та “напівпарадні” екземпляри потрапляли до колекцій чиновників, посадовців і мандрівників. У ХІХ ст. Непал залишався напівзакритою країною, відносини підтримувалися лише з Британією (якщо не враховувати особливі відносини з Китаєм: до 1911 р. відбувалися традиційні посольства до Пекіна з дарами для імператора), і далеко не кожен європеець міг потрапити до королівства. Та це не виключає того, що в 2-й половині ХІХ ст. непальські зброярі могли виготовляти мечі, реагуючи на такий попит. Зрештою, контакти з Британською Індією та Англією, зокрема торгівля, продовжували інтенсифікуватися, просто під пильним наглядом авторитарних прем'єр-міністрів із клану Рана<sup>42</sup>. Цікаво, що поява мечів катан у Японії, зроблених для європейців (як предмет колекціонування або як декоративна зброя), також припадає на 2-гу пол. ХІХ ст.

Невисвітленими залишаються обставини надходження меча кори до ЛІМ. Відомо, що до 1940 р. меч був депозитом у Музеї Яна ІІІ. Вище вже висловлювалася думка про те, що меч міг потрапити до Львова завдяки діяльності в міжвоєнний період львівських сходознавців, потужної групи дослідників, що обрали Львів і Львівський університет як свій центр. Зокрема, прославлений професор В. Котвич<sup>43</sup>, монголіст і буддолог, багато зробив для становлення цього центру сходознавства у Львові [Тарнавський 2022, 84]. А існування такого центру підштовхує до думки, що поява у Львові найрізноманітніших східних експонатів, пам'яток мистецтва або текстів не випадкова. У львівському сходознавчому осередку декілька дослідників цікавилися Індією та Гімалайським регіоном. Та нам здається, що доцільніше пов'язувати такий експонат з індологом С. Стасяком.

Стефан Стасяк мав широке коло інтересів. Відомо, що він збирав артефакти індійського походження, насамперед санскритські тексти. У 1935–1936 рр. С. Стасяк перебував в Індії, де взяв участь у Всесвітньому конгресі індологів у Майсурі. Скориставшись можливістю, професор Стасяк мандрував Індією, побував у Бомбеї, Калькутті, Пуні, Бенаресі та інших містах, знайомився з індійськими дослідниками, вивчав і збирав джерела [Козицький 2010, 115–117]. Нам відомо також, що Стефан Стасяк цікавився й Непалом і хотів відвідати гімалайську країну [Uczony Polski w Indjach 1936, 2]. Намір відвідати Непал, на жаль, не був реалізований. Однак саме під час такої поїздки С. Стасяк міг привезти меча, якого, зрештою, міг подарувати львівському сходознавцю. Ця робоча гіпотеза, звісно, потребує вагоміших аргументів. Зокрема, може дати відповідь на це питання вивчення архіву С. Стасяка, який зберігається у Варшаві в Польській академії наук.

Інший шлях меча до Львова можна пов'язати з експедицією польських альпіністів до Гімалаїв 1939 р. Діяльність “польських гімалаїстів”, професійних альпіністів у 1920–1930-х рр. – цікава сторінка історії спорту й альпінізму не тільки для міжвоєнної Польщі, а й для регіону Центрально-Східної Європи загалом. Особливу роль у русі відігравали альпіністи зі Львівщини: А. Знаменцький, А. Карпінський, Я. Буяк, С. Гронський. Людиною, що фактично стояла біля витоків руху гімалаїстів у 1920–1930-ті рр. і так званого Високогірного клубу, був уродженець Дрогобича

Станіслав Гронський (1907–1957). Він відіграв велику роль у плануванні та організації експедиції 1939 року до г. Нанда Деві Східна (7434 м) в Гаркхавалі, Західні Гімалаї (зараз Північно-Західна Індія). Непростим завданням було підготувати і відібрати альпіністів та й дістати від британців дозвіл на експедицію (адже Гаркхавал був частиною Британського Раджу). Членами експедиції на Нанда Деві стали Адам Карпінський, Якуб Буяк (1905–1945?), Януш Клярнер (1910–1949?) і Стефан Бернадзкевич (1907–1939). Саме львів'янина Я. Буяку і Я. Клярнеру судилося бути першими, хто піднявся на вершину 1 липня 1939 р. [Jaron 2019].

Невдовзі після того, як влітку 1939 р. гору Нанда Деві підкорили польські альпіністи, розпочалася Друга світова війна. У вересні 1939 р. через Бухарест Якуб Буяк та Януш Клярнер змогли повернутися до Львова, проте подальша їхня доля не відома – вони зникли за нез'ясованих обставин [Jaron 2019]<sup>44</sup>. Можна припустити, що меч кора був привезений Я. Буяком з Гімалаїв, країв, де кори були популярні, до Львова. Під час експедиції на Нанда Деві Я. Буяк (або його колеги) міг меч або придбати, або прийняти в подарунок (як ми бачили вище, така практика була досить поширена в колоніальні часи і не тільки). Зустрівши у Львові складні часи приходу радянської влади, альпініст міг залишити меч на зберігання в музеї (Музеї Яна III), сподіваючись потім повернутися. Однак цьому, як ми знаємо, не судилося статися. 1940 р. експонат було націоналізовано. А через декілька років сам Якуб Буяк зник (загинув?). Звісно, для підтвердження такого припущення потрібно провадити далі наукові розвідки.

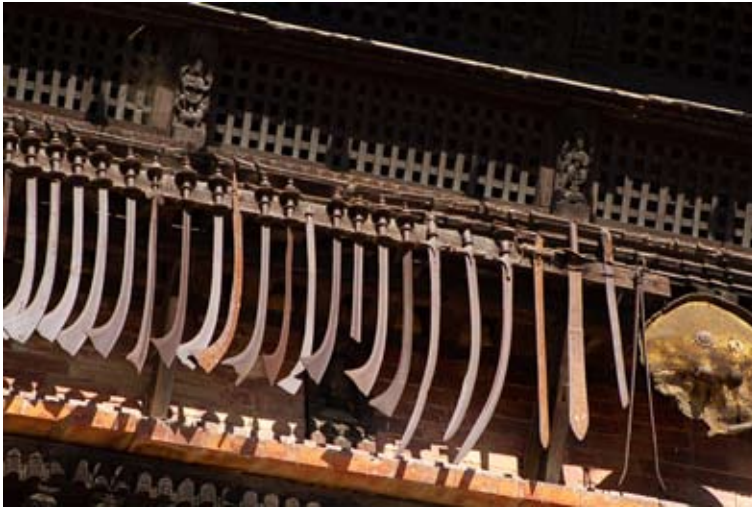
### **Висновки**

Атрибуція меча кори з ЛІМ як меча індо-перського типу не викликає сумнівів, що було показано на основі порівнянь з аналогічними або подібними артефактами з інших колекцій та зібрань. Датування меча є дискусійним. Остаточо це може прояснити тільки спеціальний аналіз (техніко-технологічна експертиза), але на основі аналізу стилістики виконання іконографії, характеру матеріалів, з яких він виготовлений, можна припустити, що меч потрібно зарахувати до 2-ї пол. ХІХ ст. Меч, імовірно, непальський, адже кора – зброя питомо непальського походження. Не можна, щоправда, виключати й Індію, адже там кори також були популярні. Такий тип кор переважно використовувався як ритуальна зброя.

Припущення, що цей меч із ЛІМ міг бути виготовлений для європейців, наразі не має достатнього підтвердження, однак цього не можна виключати. На користь останнього частково свідчить стиль кори: звернення до індо-перського стилю як до екзотичного, такого, що привернув увагу; водночас мусульманська культура і мистецтво в непальців асоціювалися з елітарними, статусними. У статті висувається робоча гіпотеза про можливий зв'язок меча з ЛІМ і проф. С. Стасяка. Друга робоча гіпотеза пов'язує можливе потрапляння меча до Львова до 1940 р. через львівських альпіністів, що 1939 р. були частиною польської експедиції до Гімалаїв. Ідеться, зокрема, про львів'янина Якуба Буяка, що міг привезти меч з експедиції. Так чи інакше, меч кора з колекції ЛІМ – унікальна та рідкісна пам'ятка, що представляє мистецькі і зброярські традиції Гімалайського регіону і потребує подальшого вивчення.

**Подяка.** Автор висловлює щирі подяки Дональду Ла Рокка (Donald La Rocca) з Музею Метрополітен (Нью-Йорк) за цінні поради і коментарі, а непальському фотографу і досліднику Алоку Сіддгі Туладхару (Alok Siddhi Tuladhar) – за надані фото. Автор також вдячний Кшиштофу Моравському (Krzysztof Morawski), співробітнику Музею Азії та Океанії у Варшаві, за допомогу і надану інформацію; особлива подяка – за надані фото з Музею Азії та Океанії.

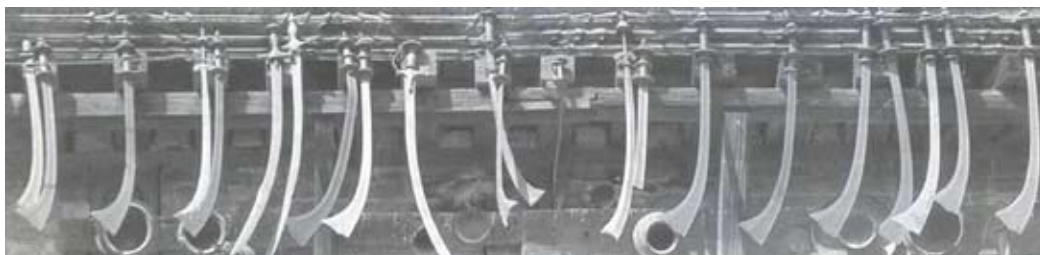
## ІЛЮСТРАЦІЇ



Іл. 1. Кори та інша зброя, храм Багх Бгайрави, Кіргіпур<sup>45</sup>



Іл. 2. Храм Багх Бгайрави (1515). Кіргіпур<sup>46</sup>



Іл. 3. Мечі на південному фасаді пагоди Багх Бгайрави, Кіргіпур (старе фото)<sup>47</sup>



Іл. 4. Меч кора, XVIII ст. [Kirckpatrick 1811]



Іл. 5. Меч кора в експозиції ЛІМ. Поряд видно руків'я двох індійських тальварів XVIII ст. над і під корою. Фото автора



Іл. 6. Меч кора з ЛІМ. Деталь. Фото автора



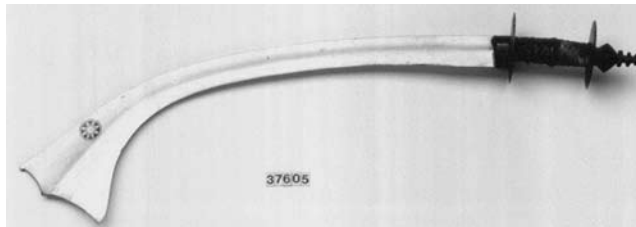
Іл. 7. Кора з ЛІМ. Деталь. Фото автора



Іл. 8. Кора так званого “індо-перського стилю”, XIX ст. Виставлена на одному з мистецьких аукціонів<sup>48</sup>



Іл. 9. Ступа Сваямбгу, менші ступи і храми поряд. Літографія Ф. Баллерманна. 1845 р.  
[The Visit of Prince Waldemar... 1979]<sup>49</sup>



Іл. 10. Меч кора (RCIN 37605) з Британської королівської колекції. XVIII ст.  
Має зображення сонця на лезі. Зберігається в палаці Сандрінгхем Хауз<sup>50</sup>.  
(Royal Collection Trust / © Her Majesty Queen Elizabeth II 2022)



Іл. 11. Фото кори (разом із піхвами і поясом), що належала королеві Вікторії і принцу Альберту<sup>51</sup>. Британська королівська колекція (RCIN 2369588).  
Фото Ч. Томпсона, 1853–1855 рр. (Royal Collection Trust / © Her Majesty Queen Elizabeth II 2022)



Іл. 12. Очі Будди. Ступа Сваямбгу. Фото Алока Сіддгі Туладхара<sup>52</sup>



Іл. 13. Меч кора, 1-ша пол. XIX ст.; разом зі шкіряними піхвами. Непал. На лезі меча – зображення лотоса. З колекції Музею Азії та Океанії у Варшаві (Asia and Pacific Museum, Warsaw) (MAP 17768/1-2). Фото з архіву музею



Іл. 14. Меч кора, 2-га пол. XIX ст. Непал. З колекції Музею Азії та Океанії у Варшаві (Asia and Pacific Museum, Warsaw) (MAP 20619). Подарований музею Романом Гутаджем у 2013 р. Фото з архіву музею





Іл. 15. Меч кора, Непал (або Тибет?). XIX ст. З колекції Музею Азії та Океанії у Варшаві (Asia and Pacific Museum, Warsaw) (MAP 9075). Фото з архіву музею



Іл. 16. Три ножі кхукурі і два мечі кори. Непал, XVIII–XIX ст.<sup>53</sup>

<sup>1</sup> Тальвар – різновид індійської шаблі помірної кривизни. Здебільшого мав ефес із круглим (дископодібним) навершям і гардою у вигляді хрестовини. Пік популярності припадає на часи Великих Моголів, улюблена зброя раджпутів.

<sup>2</sup> Катар – індійський середньовічний кинджал з незвичним ефесом і руків'ям (рука воїна тримає руків'я, перпендикулярне лезу). Був найбільш популярний в Індії в XVI–XVIII ст., особливо шанувався раджпутами, кшатріями Північно-Західної Індії.

<sup>3</sup> Ніж непальських горян, їхня традиційна зброя. Має ввігнуту всередину форму леза, що посилює рубальний удар, та просте пряме руків'я. Довжина кхукурі широко варіюється.

<sup>4</sup> Династія Малла правила в Непальській долині і на деяких довколишніх територіях у 1200–1769 рр. Колись єдине королівство, після 1482 р. було розділене між декількома гілками династії. Із часом остаточно оформилися три основних, найбільших князівства: Катманду, Лалітпур і Бхактапур з однойменними містами-столицями, у яких лінії династії Малла й володарювали. Князі Малла правили у своїх князівствах до перемоги Прітхві Нараяна і його гуркхів у 1768–1769 рр. та заснування єдиної сучасної непальської держави з центром у Катманду в 1769 р. [Stiller 1995; Whelpton 2005, 35–60].

<sup>5</sup> Японський дворучний меч, зброя самураїв. Виник у XV ст. і використовувався самураями до XIX ст. включно. Довгий меч катана часто носився разом із коротким вахідзасі.

<sup>6</sup> Kharga // Atkinson Swords. URL: <http://atkinson-swords.com/collection-by-region/indian-sub-continent/india/kharga--kora/> (дата звернення: 2.07.2022).

<sup>7</sup> Зокрема, у хроніці описується епізод невдалого замаху звичайного вояка на Прітхві Нараяна біля Кіртіпура [History of Nepal 1877, 227]. Вояк підняв кору над князем, що перебував

у паланкіні, але так і не наважився вдарити, його буцімто зупинила віра в те, що персона монарха є недоторканою.

<sup>8</sup> У 1788–1789 та 1791–1792 рр. Непал і Тибет воювали через питання торгівлі й карбування срібної монети. В останній війні на боці Тибету також брав участь Китай. Війна завершилася поразкою гуркхів, непальський король визнав себе васалом імператора, однак Непал не втратив територій, а Катманду не був зайнятий військами супротивника [Whelpton 2005, 35–60; Stiller 1995, 160–176].

<sup>9</sup> Тут ідеться насамперед про “фіранга”, тобто європейців. Індійці й тибетці продовжували підтримувати давні культурні, політичні та релігійні контакти з Непалом і відвідували королівство (хоч тут існували певні обмеження). Король Непалу Прітхві Нараян Шах, підозривши християнських місіонерів у шпигунстві (що було небезпідставним твердженням), ставився до присутності британців і “фіранга” вкрай скептично. Як наслідок, він запровадив політику ізоляції гімалайського королівства [Stiller 1995].

<sup>10</sup> Див.: <https://www.invaluable.com/auction-lot/nepalese-sword-kora-18th-century-or-earlier-868-c-fbf444a9a8> (дата звернення: 2.07.2022).

<sup>11</sup> Існують декілька типів кор – в одному з них “арки” відсутні [Stone 1961, 373]. Про класифікацію і типи мечів йтиметься нижче.

<sup>12</sup> Russell C. Alan. Nepalese Kora. 2016. URL: <http://arms2armor.com/Swords/kora1.htm> (дата звернення: 2.07.2022).

<sup>13</sup> У традиційній ступі наявна основна сфера (купол) будівлі, над якою міститься харміка, конусоподібне завершення. Частиною харміки і є диски. Щодо непальських ступ та їхньої типології, архітектурних особливостей, історії та символізму варті уваги ґрунтовні роботи німецьких дослідників Н. Гутшова та В. Корна [Gutschow 1997; Korn 2015]. Цікаво, що схематична окресленість наверх низки кор нагадує за формою металеві мініатюрні ступи (точніше, їхню верхню частину – купол і харміку, яка, звісно ж, у разі наверх має лише декілька дисків), знайдені в 1990-х рр. під час реставрації давньої ступи Тукан Баха в Катманду [Korn 2015, 101–102]. Проведення таких паралелей між наверхами кори і ступами поки що не дає можливості зробити однозначні висновки і потребує подальших студій, однак, безсумнівно, заслуговує на увагу.

<sup>14</sup> Тут, щоправда, часом використовувалися й оригінальні цуби японських катан, однак вплив японських зразків і стилістики був очевидним і на ті мечі, які повністю виготовлялися у В’єтнамі [Ветюков 2005, 110–113].

<sup>15</sup> Інший ритуальний меч вигнутої форми, непальський за походженням [Rawson 1968, 51], але популярний також у Північній Індії, рам дао, має теж характерне зображення ока. Зображення ока безпосередньо вказує на присутність божества, що здатне “бачити” через це око під час використання меча в ритуалах тощо [La Rocca 1996].

<sup>16</sup> Russell C. Alan. Nepalese Kora. 2016. URL: <http://arms2armor.com/Swords/kora1.htm> (дата звернення: 2.07.2022).

<sup>17</sup> У такій рисі, безсумнівно, криється одна з причин успіху магаяни, а потім і езотеричного буддизму. Але треба зважати на те, що “чужородні” елементи насправді осмислювалися відповідно до ідеалів та етики буддизму. Все це могло сприйматися як “досконалі методи”, необхідні для привнесення буддійських ідей і вчення та практик у те чи інше суспільство і забезпечення їхньої спроможності в цьому суспільстві [Davidson 2002].

<sup>18</sup> Можна помітити, що і в іншому куточку Сходу, куди проникли магаяна і ваджраяна, зброя могла прикрашатися буддійськими символами. Наприклад, японські самурайські мечі [див.: Попельницька 2015].

<sup>19</sup> Ритуальний меч із Непалу вгнутої форми леза. Зазвичай має на лезі зображення ока. Використовувався для жертвоприношень. Відомий також в Індії, де його використовували для принесення жертв богині Калі [La Rocca 1996].

<sup>20</sup> У магаяні 8 добрих знаків [див.: Бир 2013].

<sup>21</sup> Так звані “всевидячі очі Будди”, що дивляться в напрямку 4 сторін світу.

<sup>22</sup> Наприклад, через популярність серед тибетських буддистів і паломників у Непалі ступи Боднатх у Катманду це привело до “мандрівки” іконографії ступи до Монголії. Зокрема, очі Будди з’являються і на монгольських ступах [Charleux 2019].

<sup>23</sup> Під непальським буддизмом маємо на увазі магаянську та ваджраянську традиції буддизму, що безперервно існують у Непалі протягом бл. 2000 р. Центром та основним регіоном поширення цих гілок буддизму є Непальська долина (долина Катманду), а мовою текстів і

практик – санскрит [див.: Locke 1985; Bangdel 2010]. Непальська традиційна сангха – це баджрачар'ї і шак'ї, які передають своє священство у спадок.

<sup>24</sup> Доступ до нього обмежується лише двома буддійськими священниками (баджрачар'ями), що мають спеціальні посвяти.

<sup>25</sup> Тантричне буддійське божество, ідам (персонаж, що візуалізується у спеціальних ваджраянських практиках та під час медитацій).

<sup>26</sup> Кшатрій – у давньоіндійській варновій системі представник 2-ї вищої варни правителів та воїнів.

<sup>27</sup> Згідно з буддійськими уявленнями, чакравартін – ідеальний вселенський буддійський правитель.

<sup>28</sup> Буддійські художники зображували буддійських божеств та інших персонажів як із традиційною зброєю, як-от прямиий меч кхадга, так і з сучасною їм. Цікавою є непальська паубха, датована 1801 р., яка нещодавно була продана на відомому аукціоні мистецтва Бонамс (Bonhams). Паубха присвячена Будді і має зображення сцен із попередніх перероджень Будди; також зображені тут і різні божества, зокрема дгармапали; у руках буддійських персонажів можна помітити різноманітну зброю, зокрема й мечі; інші герої паубхи озброєні катарами – середньовічними індійськими кинджалами, що також були популярними і в Непалі. Див.: <https://www.bonhams.com/auction/27510/lot/306/a-paubha-of-buddha-with-scenes-from-his-past-lives-nepal-dated-1801-ce/> (дата звернення: 2.07.2022).

<sup>29</sup> Зокрема, так вона зображена на рельєфах тимпану пагоди Ваджрайогіні у важливому паломницькому центрі – монастирі Гум Баха в Санкху [Locke 1985].

<sup>30</sup> Це як у храмах Бгайрави та його супутниці Бгайраві біля ступи Сваямбгу: в основі двох білих храмів-шикхар (храм-вежа) закладений цілий арсенал мечів та зброї [Dowman, Bubriski 1995, 28–29].

<sup>31</sup> Така традиція закріплювати дари на фасаді пагоди зустрічається і в інших пам'ятках та поширена в Непалі здавна. Інший приклад – пагода Авалокітешвари (Адінатх Локешвара) в Чобарі (зведена в 1642 р.), де на фасаді триярусного храму закріплений різноманітний посуд. Такі дари богдгісаттва Адінатх Локешвара отримували від мирян із різними проханнями (кращого переродження, сприяння в житті тощо) [Dowman, Bubriski 1995, 84–87].

<sup>32</sup> <https://www.rct.uk/collection/37599/sword-kora> (дата звернення: 2.07.2022).

<sup>33</sup> На жаль, поки що ця тема мало досліджена.

<sup>34</sup> <https://www.rct.uk/collection/search#/5/collection/37604/sword-kora> (дата звернення: 2.07.2022).

<sup>35</sup> Нажаль, через низку обставин, автору не вдалося перевірити свої заміри експонату. Тому нинішні цифри будуть уточнені пізніше.

<sup>36</sup> Кинджал перського походження, популярний також і в Південній Азії в часи Великих Моголів. Пешкабз – колюча зброя, здатна пробивати лати і кольчуги.

<sup>37</sup> Варто зазначити, що існує ціла група кор непальського або індійського походження, що мають ефеси, притаманні радше іншим видам зброї: наприклад ефеси від тальварів, включаючи й ефеси з дужкою, що захищає руку тощо. Такі мечі можна виділити в окремий або декілька типів кор. Як приклад: <https://www.invaluable.com/search?upcoming=false&query=Kora%2520sword&keyword=Kora%2520sword> (дата звернення: 2.07.2022).

<sup>38</sup> Див.: 862822-1549285117.jpg (1716×2250) (rct.uk) (дата звернення: 2.07.2022).

<sup>39</sup> Див.: <https://www.invaluable.com/auction-lot/a-nepalese-sword-kora-late-19th-20th-century-91-c-9d2422fb24> (дата звернення: 2.07.2022); <https://www.invaluable.com/auction-lot/large-19th-c-indian-nepalese-kora-sword-with-chis-405-c-2dc464b8a5> (дата звернення: 2.07.2022).

<sup>40</sup> Див.: <https://www.invaluable.com/auction-lot/an-indian-kora-sword-51-c-a584818adb> (дата звернення: 2.07.2022).

<sup>41</sup> Автор висловлює щирі подяки Дональду Ла Рокка (Donald La Rocca) з Музею Метрополітен (Нью-Йорк) за цінні поради і коментарі.

<sup>42</sup> Рана правила Непалом у 1846–1951 рр. як спадкові прем'єри і користувалися майже необмеженою владою.

<sup>43</sup> Варто зазначити, що цього року виповнюється 150 років із дня народження видатного сходознавця.

<sup>44</sup> Загибель ще двох альпіністів експедиції 1939 р. під час підкорення вже іншої гімалайської гори (після Нанда Деві) та “таємниче” зникнення Я. Буяка і Я. Клярнера породили нову легенду про “прокляття богині”: адже місцеві горяни віряють, що Калі живе на Нанда

Деві і порушувати її спокій у жодному разі не можна. Цікаво, що в сучасній непальській практиці існує заборона держави підніматися на верхівку деяких гір, які буддисти й індуїсти вважають священними і де, згідно з уявленнями непальців, “живуть” могутні божества.

<sup>45</sup> Bagh Bhairab Temple (early 16<sup>th</sup> century onward in present form) // Asian Historical Architecture. URL: <https://orientalarchitecture.com/sid/1488/nepal/kirtipur/bagh-bhairab-temple> (дата звернення: 2.07.2022).

<sup>46</sup> Див.: Bagh Bhairab Temple (early 16<sup>th</sup> century onward in present form) // Asian Historical Architecture. URL: <https://orientalarchitecture.com/sid/1488/nepal/kirtipur/bagh-bhairab-temple> (дата звернення: 2.07.2022).

<sup>47</sup> <http://atkinson-swords.com/collection-by-region/indian-subcontinent/nepal/kora-nepal.html> (дата звернення: 2.07.2022).

<sup>48</sup> <https://www.invaluable.com/auction-lot/indo-persian-kora-sword-c-1800-4-c-fb9488ca10> (дата звернення: 2.07.2022).

<sup>49</sup> <https://www.facebook.com/photo/?fbid=10160476327197577&set=a.126436757576> (дата звернення: 2.07.2022).

<sup>50</sup> <https://www.rct.uk/collection/37605/sword-kora> (дата звернення: 2.07.2022).

<sup>51</sup> <https://www.rct.uk/collection/2369588> (дата звернення: 2.07.2022).

<sup>52</sup> <https://www.facebook.com/photo/?fbid=10160492252132577&set=a.126436757576> (дата звернення: 2.07.2022).

<sup>53</sup> <http://sirkukri.blogspot.com/2013/07/the-kora-sword-what-is-kora.html> (дата звернення: 2.07.2022).

## ЛІТЕРАТУРА

Бир Р. **Тибетские буддийские символы**. Справочник / Пер. с англ. Л. Бубенковой. Москва, 2013.

Ветюков В. А. **Меч, сокрытый в глубине вод: военная традиция средневекового Вьетнама**. Санкт-Петербург, 2005.

Карлова Е. М., Пастухов А. М., Попов А. Ю., Успенская Е. Н. **Mortal Beauty: Arms and Armour of India and China: Exhibition Catalogue / Смертельная красота. Оружие Индии и Китая. Каталог выставки**. Государственный Музей Востока, 2015.

Козицький А. Львівські сходознавці першої третини ХХ століття // **Вісник Львівського університету**. Серія історична. Вип. 45. 2010.

Попельницька О. О. Буддистський символізм декору вакидзасі другої половини ХVIII–ХІХ ст. із зібрання Національного музею історії України // **Східний світ**, 2015, № 3. DOI: <https://doi.org/10.15407/orientw2015.03.086>

Попельницька О. О., Мироненко Т. І. Кхмерський бронзовий ритуальний меч у зібранні Національного музею історії України // **Східний світ**, 2020, № 3. DOI: <https://doi.org/10.15407/orientw2020.03.071>

Тарнавський Р. Б. Особливості підготовки магістрів-сходознавців в Університеті Яна Казимира у Львові // **Східний світ**, 2022, № 1. DOI: <https://doi.org/10.15407/orientw2022.01.083>

Трубников Б. Г. **Оружие и вооружение. Определитель: Холодное оружие, метательное оружие, защитное вооружение**. Санкт-Петербург, 2002.

Bangdel D. Pilgrimage traditions of Nepal // **Pilgrimage and Faith: Buddhism, Christianity and Islam**. Chicago, 2010.

Charleux I. The Cult of Boudhanath Stupa/Jarung Khashar Suvraga in Mongolia: Texts, Images, and Architectural Replicas // **Cross-Currents: East Asian History and Culture Review**, 2019, No. 31. URL: <https://cross-currents.berkeley.edu/e-journal/issue-31/charleux> (дата звернення: 2.07.2022).

Davidson Ronald M. **Indian Esoteric Buddhism: A Social History of the Tantric Movement**. New York, 2002.

Dowman K. and Bubriski K. **Power-places of Kathmandu: Hindu and Buddhist Holy Sites in the Sacred Valley of Nepal**. London, 1995.

Egerton W. **Indian and Oriental Arms and Armour**. Revised edition. Mineola, New York, 2002.

Fitzherbert S. G. and Travers A. Introduction: The Ganden Phodrang's Military Institutions and Culture between the 17<sup>th</sup> and the 20<sup>th</sup> Centuries, at a Crossroads of Influences // **Revue d'Études Tibétaines**. No. 53. 2020.

**Gutschow N. The Nepalese Caitya: 1500 Years of Buddhist Votive Architecture in the Kathmandu Valley.** Stuttgart, 1997.

**Heller A. Armor and Weapons in the Iconography of Tibetan Buddhist Deities // D. J. La Rocca (ed.). Warriors of the Himalayas. Rediscovering the Arms and Armor of Tibet.** New York, 2006.

History of Nepal (vamsavali) // Wright Daniel. **History of Nepal.** Cambridge, 1877.

**Icke-Schwalbe L. Das Schwert des Samurai.** Berlin, 1979.

**Jaroń D. Polscy himalaiści.** Warszawa, 2019.

**Kirkpatrick W. An Account of the Kingdom of Nepal.** London, 1811.

**Korn W. The traditional Newar architecture of the Kathmandu Valley. The stupas and the chaityas.** Kathmandu, 2015.

**Kulke H. Kings and Cults: State Formation and Legitimation in India and Southeast Asia.** Delhi, 1993.

**La Rocca Donald J. The Gods of War: Sacred Imagery and the Decoration of Arms and Armor.** New York, 1996.

**La Rocca Donald J. Tibetan Arms and Armor // Heilbrunn Timeline of Art History.** New York, 2007. URL: [http://www.metmuseum.org/toah/hd/tbar/hd\\_tbar.htm](http://www.metmuseum.org/toah/hd/tbar/hd_tbar.htm) (дата звернення: 2.07.2022).

**La Rocca Donald J. Tibetan Warriors: The Challenges of Presenting the Warlike Side of a Peaceful Culture // Challenges and Choices in a Changing World: Proceedings of the ICOMAM Conference, Vienna 2007.** Vienna, 2008.

**Locke J. K. Buddhist Monasteries of Nepal: A Survey of the Bahas and Bahis of the Kathmandu Valley.** Kathmandu, 1985.

**Pant G. N. Indian arms and armour.** Vol. 1. New Delhi, 1978.

**Rawson P. S. The Indian Sword.** London, 1968.

**Seth M. Wall Paintings of the Western Himalayas.** New Delhi, 1976.

**Shakya M. B. The Iconography of Nepalese Buddhism.** Kathmandu, 1994.

**Singh N. K. Nepal: Refugee to Ruler: a Militant Race of Nepal.** New Delhi, 1997.

**Shrestha S. S. Baghbhairav Temple // Ancient Nepal, No. 108, October – November 1988.**

**Stiller L. F. The rise of the House of Gorkha: a study in the unification of Nepal 1768–1816.** Kathmandu, 1995.

**Stone G. C. A Glossary of the Construction, Decoration and Use of Arms and Armor in All Countries and in All Times.** New York, 1961.

The Visit of Prince Waldemar of Prussia to Nepal in February and March 1845 // **Kailash.** Vol. 7, No. 1, 1979.

**Tsuba, and Japanese sword fittings in the collection of the Cooper-Hewitt Museum, the Smithsonian Institution's National Museum of Design.** Cooper-Hewitt Museum, 1980.

Uczony Polski w Indjach // **Gazeta Lwowska, 14.02.1936.**

**Whelpton J. History of Nepal.** Cambridge, 2005.

**Zdzisław Żygulski (junior). Broń wschodnia.** Warszawa, 1983.

## REFERENCES

Bir R. (2013), *Tibetskiye buddiyskiye simvoly. Spravochnik*, Transl. from English by L. Bubenkova, Orientalia, Moscow. (In Russian).

Vetyukov V. A. (2005), *Mech, sokrytyy v glubine vod: voyennaya traditsiya srednevekovogo V'yetnama*, Peterburgskoye Vostokovedeniye, Saint Petersburg. (In Russian).

Karlova E. M., Pastukhov A. M., Popov A. Yu. and Uspenskaya E. N. (2015), *Mortal Beauty: Arms and Armour of India and China: Exhibition Catalogue / Smertel'naya krasota. Oruzhiye Indii i Kitaya. Katalog vystavki*, Gosudarstvennyy Muzey Vostoka. (In Russian and English).

Kozyts'kyi A. (2010), "L'vivs'ki skhodoznavtsi pershoyi tretyny XX stolittya", *Visnyk of the Lviv University, Series History*, Issue 45, pp. 389–410. (In Ukrainian).

Popelnytska O. O. (2015), "Buddiys'kyi symbolizm dekoru vakidzasi druhoyi polovyny XVIII–XIX st. iz zibrannya natsional'noho muzeyu istoriyi ukrayiny", *Shidnij svit*, No. 3, pp. 86–97. (In Ukrainian). DOI: <https://doi.org/10.15407/orientw2015.03.086>

Popelnytska O. O. and Myronenko T. I. (2020), "Kkhmers'kyi bronzovyy rytual'nyy mech u zibranni Natsional'noho muzeyu istoriyi Ukrayiny", *Shidnij svit*, No. 3, pp. 71–86. (In Ukrainian). DOI: <https://doi.org/10.15407/orientw2020.03.071>

- Tarnavskiy R. B. (2022), “Osoblyvosti pidhotovky mahistriv-skhodoznavtsiv v Universyteti Yana Kazymyra u L’vovi”, *Shidnij svit*, No. 1, pp. 83–113. (In Ukrainian). DOI: <https://doi.org/10.15407/orientw2022.01.083>
- Trubnikov B. G. (2002), *Oruzhiye i vooruzheniye. Opredelitel’: Kholodnoye oruzhiye, metal’noye oruzhiye, zashchitnoye vooruzheniye*, Neva, Saint Petersburg. (In Russian).
- Bangdel D. (2010), “Pilgrimage traditions of Nepal”, in Raguin V. C. and Bangdel D. (eds), *Pilgrimage and Faith: Buddhism, Christianity and Islam*, Serindia Publications, Chicago, pp. 62–85.
- Charleux I. (2019). The Cult of Boudhanath Stupa/Jarung Khashar Suvraga in Mongolia: Texts, Images, and Architectural Replicas. *Cross-Currents: East Asian History and Culture Review*, No. 31, pp. 82–125, available at: <https://cross-currents.berkeley.edu/e-journal/issue-31/charleux> (accessed July 2, 2022).
- Davidson Ronald M. (2002), *Indian Esoteric Buddhism: A Social History of the Tantric Movement*, Columbia University Press, New York.
- Dowman K. and Bubriski K. (1995), *Power-places of Kathmandu: Hindu and Buddhist Holy Sites in the Sacred Valley of Nepal*, Thames & Hudson, London.
- Egerton W. (2002), *Indian and Oriental Arms and Armour*, Revised edition, Dover Publications, Mineola, New York.
- Fitzherbert S. G. and Travers A. (2020), “Introduction: The Ganden Phodrang’s Military Institutions and Culture between the 17<sup>th</sup> and the 20<sup>th</sup> Centuries, at a Crossroads of Influences”, *Revue d’Etudes Tibétaines*, No. 53, pp. 7–28.
- Gutschow N. (1997), *The Nepalese Chaitya: 1500 Years of Buddhist Votive Architecture in the Kathmandu Valley*, A. Menges, Stuttgart.
- Heller A. (2006), “Armor and Weapons in the Iconography of Tibetan Buddhist Deities”, in D. J. La Rocca (ed.), *Warriors of the Himalayas. Rediscovering the Arms and Armor of Tibet*, The Metropolitan Museum of Art, Yale University Press, New York, pp. 35–42.
- “History of Nepal (vamsavali)” (1877), in D. Wright, *History of Nepal*, Cambridge University Press, Cambridge.
- Icke-Schwalbe L. (1979), *Das Schwert des Samurai*, Militärverlag der DDR, Berlin.
- Jaroń D. (2019), *Polscy himalaiści*, Marginesy, Warszawa.
- Kirkpatrick W. (1811), *An Account of the Kingdom of Nepaul*, London.
- Korn W. (2015), *The traditional Newar architecture of the Kathmandu Valley. The stupas and the chaityas*, Ratna Pustak Bhandar, Kathmandu.
- Kulke H. (1993), *Kings and Cults: State Formation and Legitimation in India and Southeast Asia*, Manohar Publishers & Distributors, Delhi.
- La Rocca Donald J. (1996), *The Gods of War: Sacred Imagery and the Decoration of Arms and Armor*, Metropolitan Museum of Art, New York.
- La Rocca Donald J. (2007), “Tibetan Arms and Armor”, in *Heilbrunn Timeline of Art History*, The Metropolitan Museum of Art, New York, [http://www.metmuseum.org/toah/hd/tbar/hd\\_tbar.htm](http://www.metmuseum.org/toah/hd/tbar/hd_tbar.htm) (accessed July 2, 2022).
- La Rocca Donald J. (2008), “Tibetan Warriors: The Challenges of Presenting the Warlike Side of a Peaceful Culture”, in *Challenges and Choices in a Changing World: Proceedings of the ICOMAM Conference, Vienna 2007*, Heeresgeschichtliches Museum, Vienna, pp. 39–52.
- Locke John K. (1985), *Buddhist Monasteries of Nepal: A Survey of the Bahas and Bahis of the Kathmandu Valley*, Sahayogi Press, Kathmandu.
- Pant G. N. (1978), *Indian arms and armour*, Vol. 1, Army Educational Stores, New Delhi.
- Rawson P. S. (1968), *The Indian Sword*, Published by Jenkins, London.
- Seth M. (1976), *Wall Paintings of the Western Himalayas*, Publication Division, Ministry of Information and Broadcasting, New Delhi.
- Shakya M. B. (1994), *The Iconography of Nepalese Buddhism*, Handicraft Association of Nepal, Kathmandu.
- Singh N. K. (1997), *Nepal: Refugee to Ruler: a Militant Race of Nepal*, APH pub. Corp., New Delhi.
- Shrestha S. S. (1988), Baghbhairav Temple, *Ancient Nepal*, No. 108, October and November.
- Stiller L. F. (1995), *The rise of the House of Gorkha: a study in the unification of Nepal 1768–1816*, Second Edition, HRD Research Center, Katmandu.

Stone G. C. (1961), *A Glossary of the Construction, Decoration and Use of Arms and Armor in All Countries and in All Times*, Jack Brussel, New York.

Shrestha S. S. (1988), “Baghbhairav Temple”, *Ancient Nepal*, No. 108, pp. 1–11.

“The Visit of Prince Waldemar of Prussia to Nepal in February and March 1845” (1979), *Kailash*, Vol. 7, No. 1, pp. 35–50.

*Tsuba, and Japanese sword fittings in the collection of the Cooper-Hewitt Museum, the Smithsonian Institution's National Museum of Design* (1980), Cooper-Hewitt Museum.

“Uczony Polski w Indjach” (1936), *Gazeta Lwowska*, February 14.

Whelpton J. (2005), *History of Nepal*, Cambridge University Press, Cambridge.

Zygulski Zdzisław (junior) (1983), *Broń wschodnia*, Krajowa Agencja Wydawnicza, Warszawa.

*Д. Є. Марков*

### **Непальський меч кора з колекції Львівського історичного музею: іконографія, датування та історичний контекст**

Меч кора, представлений у колекції Львівського історичного музею, є унікальною пам'яткою на українських теренах. Попри це, експонат майже не привертав уваги дослідників. У статті аналізується як історичний контекст побутування в непальському війську часів гуркхських військ та об'єднання Непалу під владою династії Шахів у 1750–1769-ті рр. зброї того ж типу, так і культурне та релігійне значення меча як такого. Зокрема, приділяється увага релігійному символізму меча в буддизмі і в цьому контексті місцю кори в релігійних практиках та уявленнях непальців (і їхніх сусідів) у домодерний і ранньомодерний час. Часто на корах були зображення ока, лотоса або інших релігійних символів, що у випадку Непалу мали як буддійську, так і індуїстську конотацію. Меч із колекції Львівського історичного музею має зображення солярного знака. Проводяться ширші паралелі символики меча та зброї в буддійському мистецтві Непалу та Гімалаїв.

У статті детально аналізуються основні типи кор та їхня іконографія. На основі порівняння з іншими експонатами в музейних і приватних колекціях світу автор робить висновки щодо типізації зброї і визначає тип, до якого належить власне кора зі Львівського історичного музею. Аналіз її іконографії, зображень на лезі, особливостей і фактури металу та карбування допомагає уточнити час виготовлення цієї гімалайської зброї і регіон походження.

Питання походження пам'ятки, обставини надходження кори до колекції Львівського історичного музею потребують подальших досліджень. Музейні документи лише підтверджують надходження меча в 1940 р. з Музею Яна III, де він зберігався як депозит. Однак є підстави припустити, що меч кора міг бути пов'язаний із групою видатних польських сходознавців, які працювали у Львові в міжвоєнний період. Автор висуває гіпотезу про можливий зв'язок непальського меча, зокрема, із професором Стефаном Стасяком, індологом і санскритологом: меч міг бути привезений С. Стасяком з Індії. Також не можна виключати того, що меч міг потрапити до Львова через експедицію польських альпіністів до Гімалаїв 1939 р., насамперед Якуба Буяка, львів'янина, що підкорив гору Нанда Деві 1939 р.

**Ключові слова:** меч кора, Непал, буддійське мистецтво, Львівський історичний музей, Стефан Стасяк, Якуб Буяк

*Стаття надійшла до редакції 2.07.2022*